

**SPRAWOZDANIE Z DZIAŁALNOŚCI
POWIATOWEGO URZĘDU PRACY
W RYKACH ZA ROK 2016**

Spis treści:

I.	Wstęp.....	3
II.	Struktura bezrobotnych w powiecie ryckim w 2016 r.	7
III.	Rejestracja i obsługa bezrobotnych	13
IV.	Działanie na rzecz aktywizacji zawodowej osób bezrobotnych	16
1.	Usługi rynku pracy.....	16
1.1	Pośrednictwo pracy.....	16
1.2	Poradnictwo zawodowe.....	21
1.3	Organizacja szkoleń	25
2.	Instrumenty rynku pracy.....	27
2.1	Środki dla bezrobotnych na rozpoczęcie działalności gospodarczej.....	28
2.2	Wyposażenie lub doposażenie stanowisk pracy.....	29
2.3	Prace interwencyjne.....	31
2.4	Roboty publiczne.....	32
2.5	Dofinansowanie wynagrodzenia za zatrudnienie osoby powyżej 50 roku życia.....	33
2.6	Staż.....	33
2.7	Prace społecznie użyteczne	34
2.8	Dodatek aktywizacyjny.....	35
2.9	Dofinansowanie studiów podyplomowych.....	35
2.10	Bon na zasiedlenie.....	36
2.11	Bon zatrudnieniowy.....	37
2.12	Bon stażowy.....	37
2.13	Bon szkoleniowy.....	38
2.14	Refundacja wynagrodzenia za zatrudnienie osoby bezrobotnej do 30 r.ż.....	39
3.	Projekty współfinansowane z Europejskiego Funduszu Społecznego.....	39
V.	Efektywność usług i instrumentów rynku pracy.....	41
VI.	Wydatki Powiatowego Urzędu Pracy w Rykach w roku 2016.....	43
VII.	Podsumowanie.....	45

I. Wstęp

Powiatowy Urząd Pracy w Rykach realizuje swoje zadania zgodnie z ustawą z dnia 20 kwietnia 2004 r. *o promocji zatrudnienia i instytucjach rynku pracy* (t. j. Dz. U. z 2016 r. poz. 645 z późn. zm.). Do najważniejszych zadań należą:

- 1) opracowanie i realizacja programu promocji zatrudnienia oraz aktywizacji lokalnego rynku pracy, stanowiącego część powiatowej strategii rozwiązywania problemów społecznych,
- 2) pozyskiwanie i gospodarowanie środkami finansowymi na realizację zadań z zakresu aktywizacji lokalnego rynku pracy,
 - a. udzielanie informacji o możliwościach i zakresie pomocy określonej w ustawie,
- 3) udzielanie pomocy bezrobotnym i poszukującym pracy w znalezieniu pracy przez pośrednictwo pracy i poradnictwo zawodowe,
 - a. udzielanie pomocy pracodawcom w pozyskiwaniu pracowników przez pośrednictwo pracy i poradnictwo zawodowe,
 - b. kierowanie bezrobotnych do realizatora działań aktywizacyjnych, któremu marszałek województwa zlecił wykonanie działań aktywizacyjnych,
 - c. realizacja zadań związanych z KFS, w szczególności udzielanie pomocy pracodawcom poprzez finansowanie kształcenia ustawicznego pracowników i pracodawcy,
- 4) rejestrowanie bezrobotnych i poszukujących pracy,
 - a. ustalanie profili pomocy dla bezrobotnych,
- 5) inicjowanie, organizowanie i finansowanie usług i instrumentów rynku pracy,
- 6) inicjowanie, organizowanie i finansowanie szkoleń i przygotowania zawodowego dorosłych,
- 7) opracowywanie badań, analiz i sprawozdań, w tym prowadzenie monitoringu zawodów deficytowych i nadwyżkowych, oraz dokonywanie ocen dotyczących rynku pracy na potrzeby Powiatowej Rady Rynku Pracy oraz organów zatrudnienia,
- 8) inicjowanie i realizowanie przedsięwzięć mających na celu rozwiązanie lub złagodzenie problemów związanych z planowanymi zwolnieniami grup pracowników z przyczyn dotyczących zakładu pracy,
- 9) współdziałanie z Powiatową Radą Rynku Pracy w Rykach w zakresie promocji zatrudnienia oraz wykorzystania środków Funduszu Pracy,

- 10) współpraca z gminami w zakresie upowszechniania ofert pracy i informacji o usługach poradnictwa zawodowego, szkoleniach, przygotowaniu zawodowym dorosłych, stażach, organizacji robót publicznych oraz prac społecznie użytecznych, realizacji Programu Aktywizacja i Integracja i zatrudnienia socjalnego,
- 11) współpraca z wojewódzkimi urzędami pracy w zakresie świadczenia podstawowych usług rynku pracy, w tym w opracowywaniu i aktualizacji informacji zawodowych,
- 12) przyznawanie i wypłacanie zasiłków oraz innych świadczeń z tytułu bezrobocia,
- 13) wydawanie decyzji o:
 - uznaniu lub odmowie uznania danej osoby za bezrobotną oraz utracie statusu bezrobotnego,
 - przyznaniu, odmowie przyznania, wstrzymaniu lub wznowieniu wypłaty oraz utracie lub pozbawieniu prawa do zasiłku, stypendium i innych finansowanych z Funduszu Pracy świadczeń niewynikających z zawartych umów,
 - obowiązku zwrotu nienależnie pobranego zasiłku, stypendium, innych nienależnie pobranych świadczeń lub kosztów szkolenia i przygotowania zawodowego dorosłych finansowanych z Funduszu Pracy,
 - odroczeniu terminu spłaty, rozłożeniu na raty lub umorzeniu części albo całości nienależnie pobranego świadczenia udzielonego z Funduszu Pracy, należności z tytułu zwrotu refundacji lub przyznanych jednorazowo środków oraz innych świadczeń finansowanych z Funduszu Pracy,
- 15) realizowanie zadań wynikających z koordynacji systemów zabezpieczenia społecznego państw z którymi Rzeczpospolita Polska zawarła dwustronne umowy międzynarodowe o zabezpieczeniu społecznym, w zakresie świadczeń dla bezrobotnych, w tym realizowanie decyzji,
- 16) realizowanie zadań wynikających z prawa swobodnego przepływu pracowników między państwami, w szczególności przez:
 - a. realizowanie działań sieci EURES we współpracy z ministrem właściwym do spraw pracy, samorządami województw oraz innymi podmiotami uprawnionymi do realizacji działań sieci EURES,
 - b. realizowanie zadań związanych z udziałem w partnerstwach transgranicznych EURES na terenie działania tych partnerstw,

- 17) realizowanie zadań związanych z międzynarodowym przepływem pracowników, wynikających z odrębnych przepisów, umów międzynarodowych i innych porozumień zawartych z partnerami zagranicznymi,
- 18) badanie i analizowanie sytuacji na lokalnym rynku pracy w związku z postępowaniem o wydanie zezwolenia na pracę cudzoziemca,
- 19) badanie i analizowanie sytuacji na lokalnym rynku pracy w związku z postępowaniem o wydanie zezwolenia na pracę cudzoziemca lub postępowaniem o udzielenie zezwolenia na pobyt czasowy,
 - a. realizowanie zadań związanych z podejmowaniem przez cudzoziemców pracy na terytorium Rzeczypospolitej Polskiej
- 20) organizowanie i finansowanie szkoleń pracowników powiatowego urzędu pracy,
- 21) opracowywanie i realizowanie Indywidualnych Planów Działania,
- 22) realizowanie projektów w zakresie promocji zatrudnienia, w tym przeciwdziałania bezrobociu, łagodzenia skutków bezrobocia i aktywizacji zawodowej bezrobotnych, wynikających z programów operacyjnych współfinansowanych ze środków Europejskiego Funduszu Społecznego i Funduszu Pracy,
 - a. inicjowanie i realizowanie badań i analiz wykorzystywanych w działaniach prowadzonych przez urzędy pracy,
- 23) organizacja i realizowanie programów specjalnych,
 - a. realizowanie programów regionalnych na podstawie porozumienia zawartego z wojewódzkim urzędem pracy,
- 24) przetwarzanie informacji o bezrobotnych, poszukujących pracy i cudzoziemcach zamierzających wykonywać lub wykonujących pracę na terytorium Rzeczypospolitej Polskiej,
- 25) współpraca z ministrem właściwym do spraw pracy w zakresie tworzenia rejestrów centralnych,
- 26) inicjowanie i realizowanie projektów pilotażowych.

Działania Powiatowego Urzędu Pracy w Rykach powiązane są bezpośrednio lub pośrednio z posiadanymi środkami finansowymi i obejmują:

1. Świadczenia finansowe wypłacane obligatoryjnie, tj.:

- wypłata zasiłków dla uprawnionych bezrobotnych – działania pasywne;
- wypłata dodatków aktywizacyjnych dla uprawnionych bezrobotnych – działania aktywne;

2. Świadczenia powiązane bezpośrednio z kwotą przyznanych środków finansowych do dyspozycji Starosty Powiatu, m.in.:

- refundacja prac interwencyjnych, robót publicznych, prac społecznie użytecznych oraz kosztów wyposażenia i doposażenia stanowisk pracy, części wynagrodzenia w ramach bonu zatrudnieniowego, dofinansowanie do wynagrodzenia za zatrudnienie osoby powyżej 50 roku życia;
- przyznawanie jednorazowych środków na podjęcie działalności gospodarczej,
- przyznawanie środków w ramach bonu na zasiedlenie;
- wypłata stypendium z tytułu odbywania: stażu (w tym także stażu w ramach bonu stażowego), szkoleń (w tym także w ramach bonu szkoleniowego, w ramach szkoleń z zakresu umiejętności poszukiwania pracy), przygotowania zawodowego dorosłych, studiów podyplomowych oraz z tytułu kontynuowania nauki;
- finansowanie kosztów: studiów podyplomowych, szkoleń (w ramach Krajowego Funduszu Szkoleniowego i bonu szkoleniowego), badań lekarskich, kosztów przejazdu, zakwaterowania;

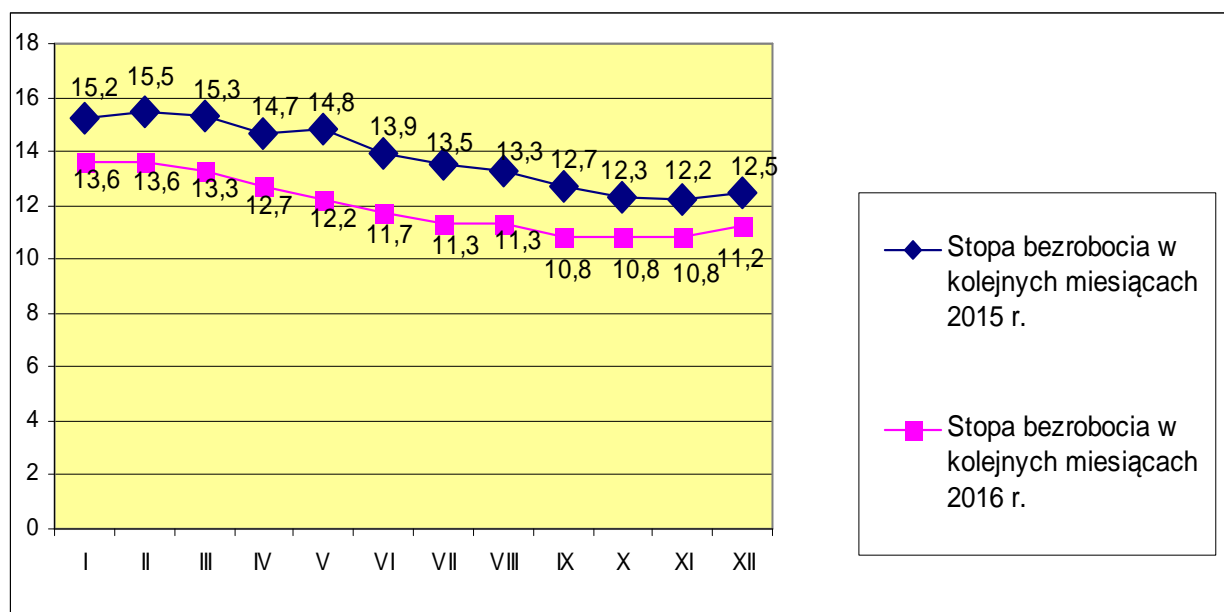
3. Usługi, które nie wiążą się bezpośrednio z kwotą posiadanych środków finansowych tj.: pośrednictwo pracy, poradnictwo zawodowe.

II. Struktura bezrobotnych w powiecie ryckim w 2016 r.

Powiat Rycki w swych granicach obejmuje następujące gminy: Kłoczew, Nowodwór, Ułęż, Stężycza, miasto Dęblin, w którym znajduje się Filia Powiatowego Urzędu Pracy oraz miasto i gminę Ryki.

W ewidencji prowadzonej przez Powiatowy Urząd Pracy w Rykach, wg stanu na koniec grudnia 2016 r. zarejestrowanych było **2479** osób bezrobotnych, w tym **1256** kobiet, co stanowi **50,67%** ogółu zarejestrowanych. Liczba bezrobotnych będących w szczególnej sytuacji na rynku pracy to **2213** osób, tj. **89,27%** ogółu, w tym **1138** kobiet. Liczba bezrobotnych zamieszkałych na wsi wyniosła **1370 osób**, tj. **55,26%** ogółu zarejestrowanych w tym **701** kobiet. Ponadto w ewidencji widniało **101** osób poszukujących pracy, nie posiadających statusu osoby bezrobotnej, w tym **31** kobiet. Na koniec 2016 r., zarejestrowanych było **235** osoby bezrobotne z prawem do zasiłku (9,48% z ogółu zarejestrowanych).

Wykres Nr 1. Stopa bezrobocia w Powiecie Ryckim w latach 2015 - 2016 r. [w %]



W 2016 roku stopa bezrobocia w powiecie ryckim była niższa niż stopa bezrobocia w analogicznym czasie w 2015 roku. W okresie styczeń - grudzień 2016 r., stopa bezrobocia obniżyła się z 13,6% do 11,2%, tj. o 2,4 punkty procentowe.

Wykres Nr 2. Stopa bezrobocia w powiecie ryckim, w woj. lubelskim, w Polsce w kolejnych miesiącach 2016 roku

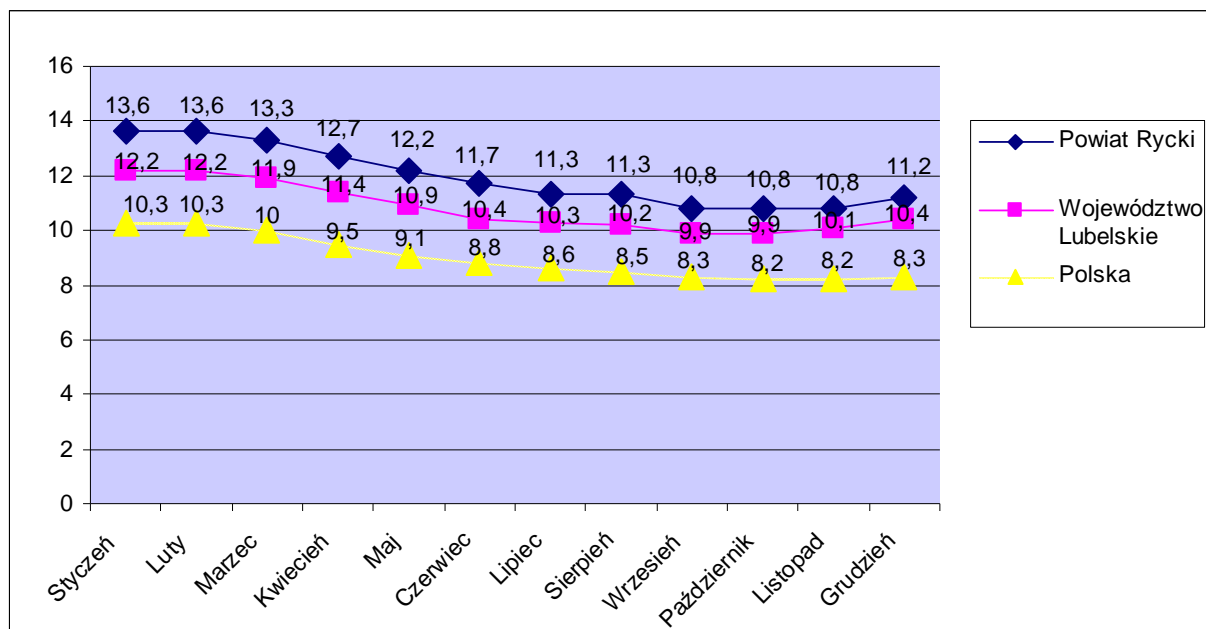


Tabela Nr 1. Liczba zarejestrowanych bezrobotnych na koniec 2015 i 2016 w poszczególnych miastach i gminach powiatu ryckiego

wyszczególnienie	Bezrobotni zarejestrowani					
	stan na 31.12.2015 r.		stan na 31.12.2016 r.		różnica	
	ogółem	w tym kobiety	ogółem	w tym kobiety	ogółem	w tym kobiety
Ogółem	2772	1353	2479	1256	-293	-97
Ryki	1071	523	982	495	-89	-28
Dęblin	728	387	676	356	-52	-31
Kłoczew	315	146	260	131	-55	-15
Stężycza	252	113	192	99	-60	-14
Nowodwór	218	94	195	91	-23	-3
Ułęż	188	90	174	84	-14	-6

W 2016 r. w miastach i gminach wchodzących w skład powiatu ryckiego nastąpił spadek liczby zarejestrowanych osób bezrobotnych w porównaniu do stanu z końca 2015 r.

Wykres Nr 3. Liczba zarejestrowanych osób bezrobotnych w poszczególnych gminach wg stanu na dzień 31.12.2016 r.

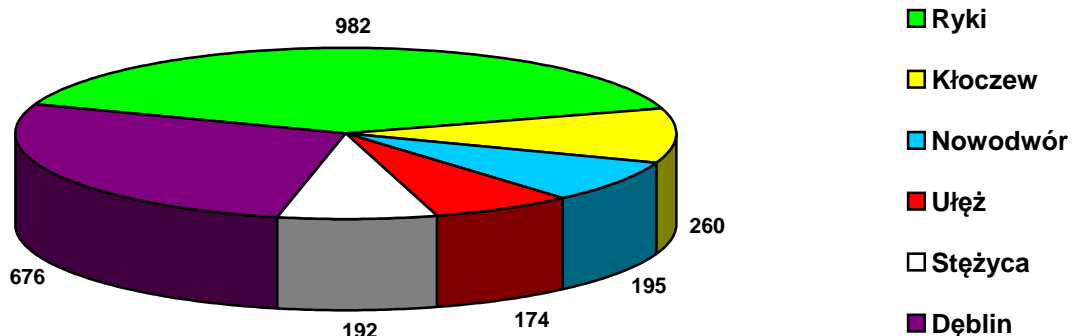


Tabela Nr 2. Wybrane kategorie osób bezrobotnych wg stanu na dzień 31.12.2016 r.

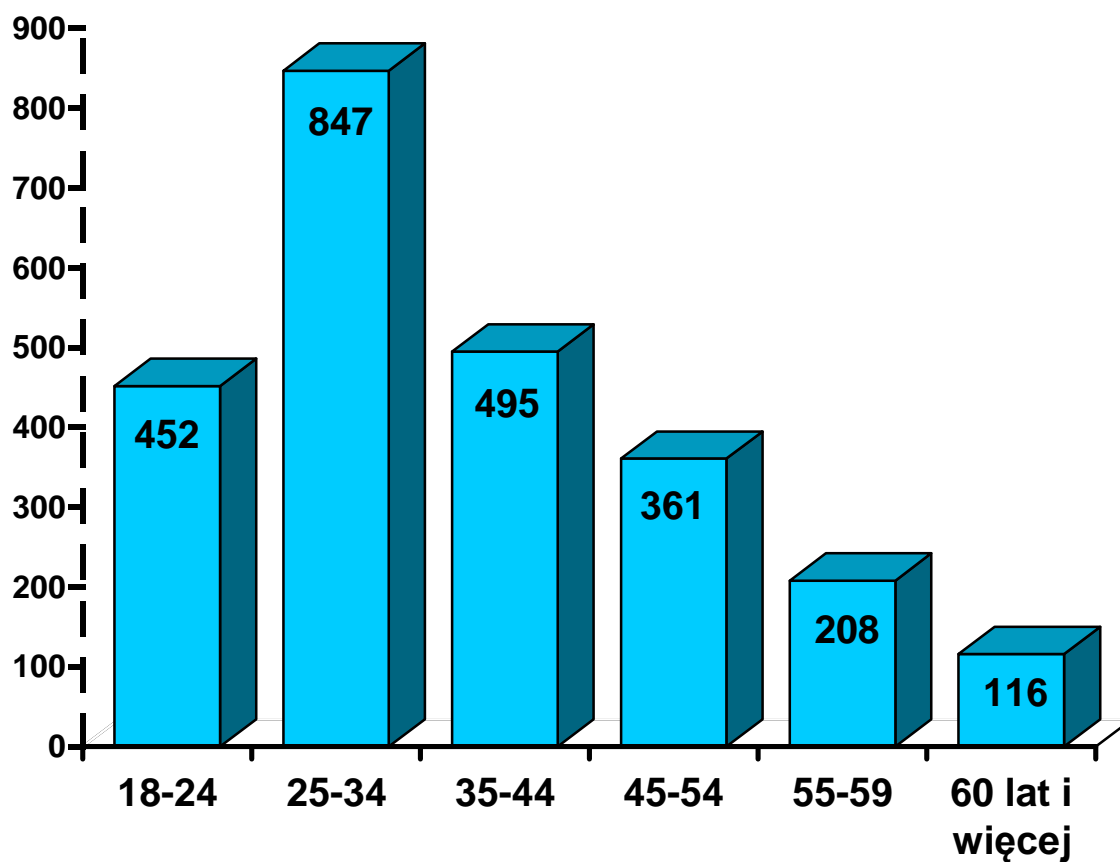
Wyszczególnienie		Ogółem		PUP Ryki		Filia Dęblin	
Liczba zarejestrowanych bezrobotnych		2479	100%	1803	100%	676	100%
Z prawem do zasiłku		235	9,48%	166	9,2%	69	10,21%
Zamieszkali na wsi		1370	55,26%	1370	75,98%	0	0%
Osoby w okresie do 12 miesięcy od dnia ukończenia nauki		141	5,69%	110	6,1%	31	4,59%
Cudzoziemcy		7	0,28%	6	0,33%	1	0,15%
Bez kwalifikacji zawodowych		707	28,52%	534	29,62%	173	25,59%
Bez doświadczenia zawodowego		725	29,25%	558	30,95%	167	24,7%
Kobiety, które nie podjęły zatrudnienia po urodzeniu dziecka		375	15,13%	262	14,53%	113	16,72%
Osoby będące w szczególnej sytuacji na rynku pracy		2213	89,27%	1617	89,68%	596	88,17%
w tym	do 30 roku życia	883	35,62%	667	36,99%	216	31,95%
	w tym do 25 roku życia	452	18,23%	358	19,86%	94	13,91%
	długotrwale bezrobotne	1506	60,75%	1110	61,56%	396	58,58%
	powyżej 50 roku życia	511	20,61%	358	19,86%	153	22,63%
	korzystające ze świadczeń z pomocy społecznej	91	3,67%	3	0,17%	88	13,02%
	posiadające co najmniej jedno dziecko do 6 roku życia	531	21,42%	395	21,91%	136	20,12%
	posiadające co najmniej jedno dziecko niepełnosprawne do 18 roku życia	1	0,04%	1	0,06%	0	0%
	niepełnosprawni	79	3,19%	53	2,94%	26	3,85%

Według stanu na koniec 2016 r. najliczniejszą grupę bezrobotnych stanowili: **długotrwale bezrobotni – 1506** osób (60,75%) oraz **zamieszkali na wsi – 1370** osób (55,26%), zaś najmniejszą grupę bezrobotnych stanowiły osoby **posiadające co najmniej jedno dziecko niepełnosprawne do 18 roku życia - 1** osoba (0,04%) oraz **osoby niepełnosprawne - 79** osób (3,19%).

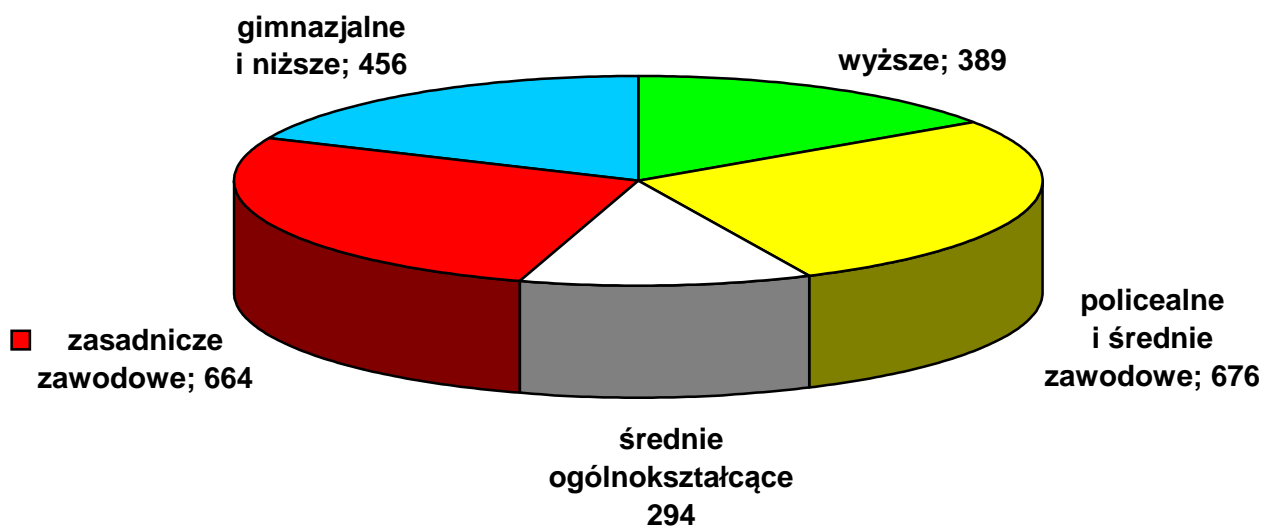
Tabela Nr 3. Struktura bezrobotnych wg wieku, wykształcenia, stażu pracy i czasu pozostawania bez pracy w Powiecie Ryckim na dzień 31.12.2016 r.

Wyszczególnienie		Liczba bezrobotnych	Procentowy udział
Wiek w latach	18 – 24	452	18,2%
	25 – 34	847	34,2%
	35 – 44	495	20,0%
	45 – 54	361	14,6%
	55 – 59	208	8,3%
	60 lat i więcej	116	4,7%
Wykształcenie	Wyższe	389	15,7%
	policealne i średnie zawodowe	676	27,3%
	średnie ogólnokształcące	294	11,9%
	zasadnicze zawodowe	664	26,8%
	gimnazjalne i poniżej	456	18,4%
Staż pracy	do 1 roku	606	24,4%
	1 – 5	592	23,9%
	5 – 10	319	12,9%
	10 – 20	279	11,3%
	20 – 30	165	6,7%
	30 i więcej	61	2,5%
	bez stażu	457	18,4%
Czas pozostawania bez pracy w miesiącach	do 1 miesiąca	253	10,2%
	1 – 3	386	15,6%
	3 – 6	287	11,6%
	6 – 12	414	16,7%
	12 – 24	413	16,7%
	powyżej 24	726	29,3%

Wykres Nr 4. Struktura osób bezrobotnych wg wieku na dzień 31.12.2016 r.



Wykres Nr 5. Struktura osób bezrobotnych wg wykształcenia na dzień 31.12.2016 r.



Według stanu na koniec 2016 r. największą liczbę bezrobotnych wg wieku stanowiły osoby w wieku 25 - 34 lata - **847** osób (34,2%) oraz w wieku 35 - 44 lata - **495** osób (19,97%).

Ponadto większość bezrobotnych to osoby:

- o posiadające wykształcenie **policealne i średnie zawodowe** tj. **676** osób, co stanowi 27,3% ogółu bezrobotnych;
- o ze stażem pracy **do 1 roku** tj. **606** osób, co stanowi 24,4% ogółu bezrobotnych oraz **ze stażem pracy między 1-5 lat**, tj. **592** osoby, co stanowi 23,9% ogółu bezrobotnych,
- o pozostające bez pracy **powyżej 24 miesięcy** - **726** osób, co stanowi 29,3% ogółu oraz pozostające **bez pracy od 6 – 12 miesięcy** - **414** osób - 16,7% ogółu bezrobotnych.

Na koniec każdego miesiąca sporządzane było sprawozdanie statystyczne MPiPS-01 dotyczące struktury i bilansu bezrobotnych, pośrednictwa pracy oraz zgłoszeń zwolnień grupowych. Na koniec każdego kwartału sporządzano załącznik nr 1 obrazujący strukturę bezrobocia według czasu pozostawania bez pracy, wieku, poziomu wykształcenia i stażu pracy oraz sprawozdanie dotyczące struktury bezrobotnych w poszczególnych gminach, wchodzących w skład powiatu ryckiego.

Na koniec każdego półrocza przygotowywano załączniki 2, 3 do sprawozdania MPiPS (załącznik nr 2 dotyczy podziału bezrobotnych według rodzaju działalności ostatniego miejsca pracy oraz oferty pracy, załącznik nr 3 przedstawia bezrobotnych oraz oferty pracy według zawodów i specjalności), załącznik nr 7 MPiPS z podziałem bezrobotnych na gminy oraz MPiPS-07 – osoby niepełnosprawne.

Na koniec roku sporządzony został załącznik nr 5 MPiPS zawierający strukturę bezrobotnych zamieszkałych na wsi według czasu pozostawania bez pracy, wieku, poziomu wykształcenia i stażu pracy. Ponadto załącznik nr 4 MPiPS: Poradnictwo zawodowe i informacja zawodowa, pomoc w aktywnym poszukiwaniu pracy, szkolenie bezrobotnych i poszukujących pracy, staż i przygotowanie zawodowe dorosłych oraz załącznik nr 6 MPiPS dotyczący aktywnych programów rynku pracy.

III. Rejestracja i obsługa osób bezrobotnych

W przeciągu całego 2016 roku zarejestrowano łącznie **3394** osób bezrobotnych, zaś wyłączono z ewidencji **3687** osób - w ujęciu narastającym.

Każda osoba przed zarejestrowaniem przedkłada pracownikowi PUP dowód osobisty, świadectwo ukończenia szkoły, a jeżeli przed dniem rejestracji pracowała - dodatkowo świadectwa pracy, lub inne dokumenty potwierdzające zatrudnienie oraz posiadane kwalifikacje. Osoby rejestrujące się składają oświadczenie do ubezpieczenia zdrowotnego oraz o prawidłowości przekazanych danych oraz o zapoznaniu się z warunkami zachowania statusu.

Każdej osobie zarejestrowanej wręczano decyzję o przyznaniu statusu osoby bezrobotnej, informację o prawach i obowiązkach oraz formach pomocy, wydruk danych z karty rejestracyjnej oraz kopię oświadczenia. W aktach każdej osoby znajduje się wydruk danych z karty rejestracyjnej, informacja dla osób rejestrujących się, oświadczenia, decyzja o przyznaniu statusu osoby bezrobotnej, a w przypadku nabycia prawa do zasiłku - kopie dokumentów, z których to prawo wynikło. Osoby wyrejestrowane otrzymywały decyzję o utracie statusu osoby bezrobotnej oraz, jeżeli pobierały zasiłek – zaświadczenie o okresie jego pobierania.

W 2016 roku wydano **2405** zaświadczeń o zarejestrowaniu się oraz **90** zaświadczeń dotyczących podleganiu ubezpieczeniu zdrowotnemu. Ponadto udzielono odpowiedzi na **64** wniosków o udostępnienie danych ze zbioru danych osobowych osób bezrobotnych i poszukujących pracy.

W ciągu 7 dni od dnia rejestracji generowane były także zgłoszenia bezrobotnych do ubezpieczenia zdrowotnego, społecznego, zgłoszenia członków rodziny oraz zmiany danych identyfikacyjnych ubezpieczonego.

Wykres Nr 6. Zmiany liczby osób bezrobotnych zarejestrowanych w Powiatowym Urzędzie Pracy w Rykach w okresie styczeń - grudzień 2016 r.



Na koniec **stycznia 2016 r.** zarejestrowanych było **3062** osób, natomiast na koniec **grudnia 2016 r.** – **2479** osób. Liczba bezrobotnych zmniejszyła się w tym okresie o **583** osoby, czyli o **19,04%**.

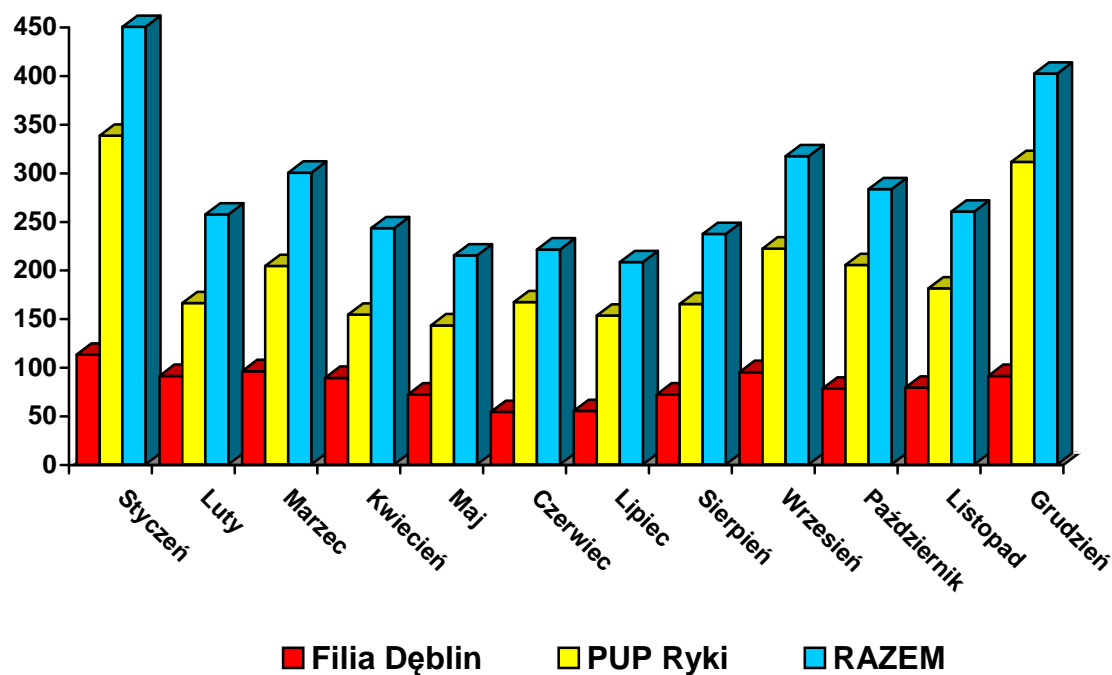
Tabela Nr 4. Liczba osób rejestrujących się w kolejnych miesiącach 2016 r.

	razem	I	II	III	IV	V	VI	VII	VIII	IX	X	XI	XII
PUP Ryki	2434	338	166	204	154	143	167	153	165	222	205	181	311
Filia Dęblin	960	113	91	96	89	72	54	55	72	95	78	79	91
Razem	3394	451	257	300	243	215	221	208	237	317	283	260	402

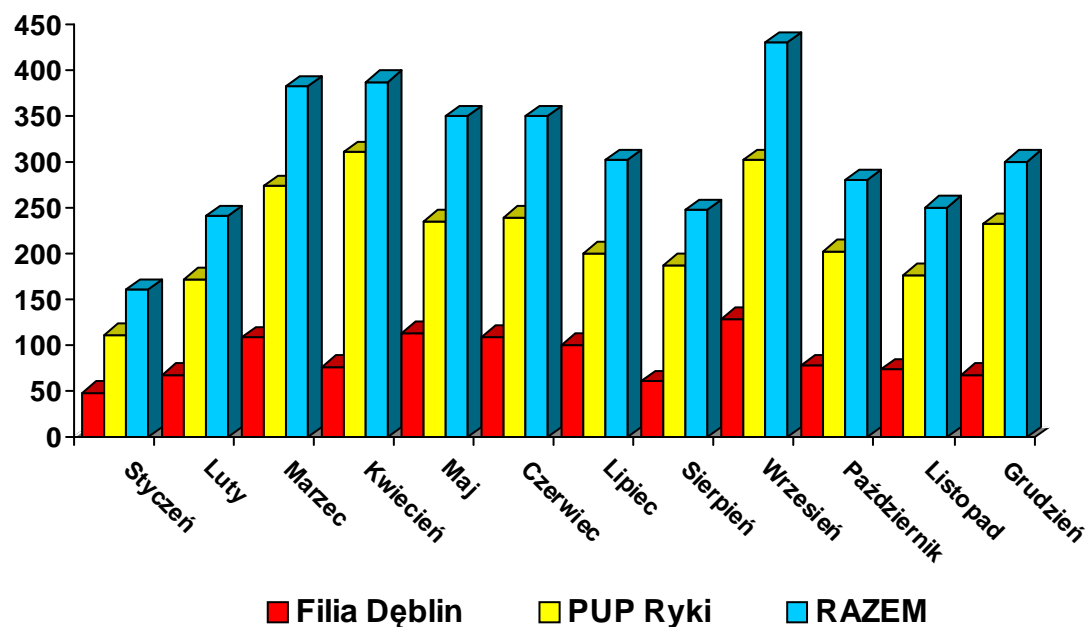
Tabela Nr 5. Liczba bezrobotnych wyłączonych z ewidencji w kolejnych miesiącach 2016 r.

	razem	I	II	III	IV	V	VI	VII	VIII	IX	X	XI	XII
PUP Ryki	2717	112	173	274	311	236	240	201	188	302	203	177	233
Filia Dęblin	970	49	68	109	77	114	110	101	60	129	78	74	68
Razem	3687	161	241	383	388	350	350	302	248	431	281	251	301

Wykres Nr 7. Liczba osób rejestrujących się w kolejnych miesiącach 2016 r.



Wykres Nr 8. Liczba bezrobotnych wyłączonych z ewidencji w kolejnych miesiącach 2016 r.



IV. Działania na rzecz aktywizacji zawodowej osób bezrobotnych

1. Usługi rynku pracy

Podstawowymi usługami rynku pracy są:

- 1.1. Pośrednictwo pracy;
- 1.2. Poradnictwo zawodowe;
- 1.3. Organizacja szkoleń.

1.1. Pośrednictwo pracy

Pośrednictwo pracy polega w szczególności na:

- 1) udzielaniu pomocy bezrobotnym i poszukującym pracy w uzyskaniu odpowiedniego zatrudnienia oraz pracodawcom w pozyskaniu pracowników o poszukiwanych kwalifikacjach zawodowych;
- 2) pozyskiwaniu ofert pracy;
- 3) upowszechnianiu ofert pracy, w tym przez przekazywanie ofert pracy do internetowej bazy ofert pracy udostępnianej przez ministra właściwego do spraw pracy;
- 4) udzielaniu pracodawcom informacji o kandydatach do pracy, w związku ze zgłoszoną ofertą pracy;
- 5) informowaniu bezrobotnych i poszukujących pracy oraz pracodawców o aktualnej sytuacji i przewidywanych zmianach na lokalnym rynku pracy;
- 6) inicjowaniu i organizowaniu kontaktów bezrobotnych i poszukujących pracy z pracodawcami;
- 7) współdziałaniu powiatowych urzędów pracy w zakresie wymiany informacji o możliwościach uzyskania zatrudnienia i szkolenia na terenie ich działania;
- 8) informowaniu bezrobotnych o przysługujących im prawach i obowiązkach.

Pośrednictwo pracy jest prowadzone nieodpłatnie, zgodnie z zasadami:

- 1) dostępności dla poszukujących pracy oraz dla pracodawców;
- 2) dobrowolności - oznaczającej wolne od przymusu korzystanie z usług pośrednictwa pracy;
- 3) równości - oznaczającej obowiązek udzielania wszystkim bezrobotnym i poszukującym pracy pomocy w znalezieniu zatrudnienia, lub innej pracy zarobkowej bez względu na płeć, wiek, niepełnosprawność, rasę, religię, narodowość, przekonania polityczne, przynależność związkową, pochodzenie etniczne, wyznanie lub orientację seksualną;
- 4) jawności - oznaczającej, że każde wolne miejsce pracy zgłoszone do urzędu pracy jest podawane do wiadomości bezrobotnym i poszukującym pracy.

Ustalanie profilu bezrobotnego

Powiatowy Urząd Pracy, udzielając bezrobotnemu pomocy, niezwłocznie po rejestracji ustala bezrobotnemu jego profil pomocy. Każdy z trzech profili odpowiada potrzebom bezrobotnego w zakresie form pomocy oferowanych przez urząd. Przy ustalaniu profilu urząd dokonuje analizy bezrobotnego ze względu na jego oddalenie od rynku pracy oraz uwzględnia gotowość do wejścia bądź powrotu na niego.

Rodzaje profili:

1. Profil pomocy I – pośrednictwo pracy, a także w uzasadnionych przypadkach poradnictwo zawodowe lub takie formy pomocy, jak: szkolenia, finansowanie kosztów egzaminów i licencji, zwrot kosztów przejazdu i zakwaterowania, jednorazowe środki na podjęcie działalności gospodarczej, świadczenie aktywizacyjne, pożyczka na podjęcie działalności gospodarczej, bony;
2. Profil pomocy II – usługi i instrumenty rynku pracy, działania aktywizacyjne zlecone przez urząd pracy oraz inne formy pomocy z wyłączeniem Programu Aktywizacja i Integracja;
3. Profil pomocy III- Program Aktywizacja i Integracja, działania aktywizacyjne zlecone przez urząd pracy, programy specjalne, skierowane do zatrudnienia wspieranego u pracodawcy lub podjęcia pracy w spółdzielni socjalnej zakładanej przez osoby prawne oraz w uzasadnionych przypadkach poradnictwo zawodowe.

Tabela Nr 6. Liczba osób z poszczególnym profilem pomocy.

Wyszczególnienie		Liczba osób z ustalonym profilem pomocy na dzień 31.12.2016 r.
OGÓŁEM		2461
Z tego:	Profil I	75
	Profil II	1746
	Profil III	640

Nie później niż w terminie 60 dni od dnia określenia profilu pomocy Powiatowy Urząd Pracy wspólnie z bezrobotnym ustala jego Indywidualny Plan Działania. Indywidualny Plan Działania (IPD) określa w szczególności:

- działania możliwe do zastosowania przez urząd pracy w ramach pomocy określonej w ustawie;
- działania planowane do samodzielnej realizacji w celu poszukiwania pracy;
- planowane terminy realizacji poszczególnych działań;
- formy, planowaną liczbę i terminy kontaktów z doradcą zawodowym lub innym pracownikiem urzędu pracy;
- termin i warunki zakończenia realizacji Indywidualnego Planu Działania.

Indywidualny plan działania może być modyfikowany stosownie do zmieniającej się sytuacji bezrobotnego lub poszukującego pracy.

Na dzień 31.12.2016 Indywidualnym Planem Działania było objętych **2552** osoby, w tym 1313 kobiet.

EURES

Eures jest siecią współpracy publicznych służb zatrudnienia i ich partnerów na rynku pracy, wspierającą mobilność w dziedzinie zatrudnienia na poziomie międzynarodowym, w krajach Europejskiego Obszaru Gospodarczego czyli w krajach Unii Europejskiej oraz Norwegii, Islandii, Liechtensteinie, a także w Szwajcarii. EURES realizuje działania obejmujące w szczególności pośrednictwo pracy wraz z doradztwem w zakresie mobilności na rynku pracy.

Głównym celem EURES jest:

- pomoc poszukującym pracy i pracodawcom w poruszaniu się na europejskim rynku pracy
- prowadzenie międzynarodowego pośrednictwa pracy
- informowanie o warunkach życia i pracy w EOG

Sieć EURES wspiera specjalny portal internetowy Komisji Europejskiej www.eures.europa.eu, który jest źródłem wiedzy na temat informacji o ofertach pracy i możliwościach nauki w EOG jak również krajowy portal EURES www.eures.praca.gov.pl, który jest przeznaczony dla osób zainteresowanych pracą za granicą, a także dla pracodawców zainteresowanych zatrudnieniem pracowników z EOG.

W roku 2016 w dyspozycji Powiatowego Urzędu Pracy w Rykach pozostawało **693** oferty pracy w ramach sieci EURES. W celu promocji usług oraz szerszego rozpowszechnienia ofert pracy w ramach sieci EURES w Powiatowym Urzędzie Pracy w Rykach udzielono informacji **104** osobom bezrobotnym i poszukującym pracy, ponadto na zorganizowanych targach pracy informowano o usługach EURES.

W Powiatowym Urzędzie Pracy w Rykach oraz Filii w Dęblinie łącznie zarejestrowano **1213** oświadczeń o zamiarze powierzenia wykonywania pracy cudzoziemcowi obywatelowi Republiki Armenii, Republiki Białorusi, Republiki Gruzji, Republiki Mołdawii, Federacji Rosyjskiej lub Ukrainy oraz wydano **18** informacji starosty na temat możliwości zaspokojenia potrzeb kadrowych podmiotu powierzającego wykonanie pracy cudzoziemcowi w oparciu o rejestry bezrobotnych i poszukujących pracy.

W roku 2016 wolne miejsca pracy można było zgłaszać:

- osobiście w siedzibie PUP Ryki lub Filii w Dęblinie (pośrednictwo pracy);
- faksem pod numerami 81 865-20-61 lub 81 883-02-26;
- pocztą elektroniczną na adres lury@praca.gov.pl
- pocztą tradycyjną na adres PUP Ryki lub Filii w Dęblinie.

W 2016 r. Powiatowy Urząd Pracy w Rykach posiadał **2083** ofert pracy, w tym Filia Dęblin - **500**. Wśród tych ofert zgłoszono: **659** ofert pracy subsydiowanej, **1424** oferty pracy niesubsydiowanej, w tym **140** ofert pracy sezonowej. Oferty pracy subsydiowanej obejmowały następujące instrumenty rynku pracy:

- staże – **373**,
- doposażenie lub wyposażenie stanowiska pracy – **95**,
- prace interwencyjne – **45**,
- roboty publiczne – **35**,
- prace społecznie użyteczne – **22**,
- dofinansowanie do wynagrodzenia osoby powyżej 50 roku życia – **6**,
- refundacja wynagrodzenia do 30 roku życia - **83**.

Najczęściej zgłaszane lub pozyskane oferty pracy występowały w zawodach:

Powiatowy Urząd Pracy w Rykach:

- sprzedawca,
- kasjer,
- magazynier,
- ślusarz,
- spawacz,
- cukiernik,
- mechanik pojazdów samochodowych,
- kucharz – kelner,
- kierowca samochodu ciężarowego,
- robotnik pomocniczy w przemyśle przetwórczym,
- stolarz meblowy,
- cukiernik,
- pakowacz,
- hydraulik,
- szwaczka maszynowa,
- operator koparki.

Filia w Dęblinie:

- sprzedawca,
- kierowca kat. C+E,
- kucharz,
- robotnik gospodarczy
- szwaczka.

Oferty pracy udostępniano bezrobotnym na tablicy ogłoszeń Urzędu, na stronie internetowej: *www.pupryki.pl*, *ryki.praca.gov.pl*, wysyłano do prasy lokalnej, jednostek samorządu terytorialnego, Gminnych Centrów Informacji oraz udostępniano na stronie *www.psz.praca.gov.pl*.

W 2016 r. wydano **2513** skierowań do pracy, w tym **1783** na prace niesubsydiowane. W ramach prac subsydiowanych wydano: **156** skierowań do pracy na roboty publiczne, **145** skierowań na prace interwencyjne, **429** skierowań do pracy na doposażenie lub wyposażenie stanowiska pracy.

W uzgodnieniu z pracodawcami organizowane były giełdy pracy, t.j.: bezpośrednie spotkania pracodawców z większą grupą bezrobotnych. W roku 2016 łącznie zorganizowano **19** giełd pracy, w których uczestniczyło **406 osób**. Ponadto zorganizowano „Targi Edukacji i Pracy”, w których uczestniczyło m.in. **29** pracodawców.

Pozyskiwanie pracodawców do współpracy odbywało się w formie wizyt pośredników pracy w siedzibach pracodawców oraz poprzez kontakty telefoniczne z pracodawcami.

1.2. Poradnictwo zawodowe

Zgodnie z *ustawą o promocji zatrudnienia i instytucjach rynku pracy* poradnictwo zawodowe polega na udzielaniu bezrobotnym i poszukującym pracy pomocy w wyborze odpowiedniego zawodu, miejsca pracy oraz w planowaniu rozwoju kariery zawodowej, a także na przygotowaniu do lepszego radzenia sobie w poszukiwaniu i podejmowaniu pracy. W szczególności opiera się na udzielaniu informacji o zawodach, rynku pracy, możliwościach szkolenia i kształcenia, umiejętnościach niezbędnych przy aktywnym poszukiwaniu pracy i samozatrudnieniu. Pomoc może być udzielana także pracodawcom. Polega ona przede wszystkim na wspomaganium w doborze kandydatów do pracy spośród bezrobotnych i poszukujących pracy oraz wspieraniu rozwoju zawodowego pracodawcy i pracowników w ramach porad zawodowych.

Poradnictwo kieruje się zasadami: dostępności, dobrowolności, równości oraz swobody wyboru zawodu i miejsca zatrudnienia, bezpłatności, poufności i ochrony danych osobowych.

Poradnictwo zawodowe jest świadczone w formie indywidualnej lub grupowej.

a) Poradnictwo indywidualne

W roku 2016 udzielono 456 porad z których skorzystało 445 osób. W ramach porady przeprowadzonej w formie indywidualnej odnotowano 673 wizyty.

Porady indywidualne dotyczyły problemów z przystosowaniem zawodowym, problemów z pisaniem dokumentów aplikacyjnych. Część porad dotyczyła pomocy w zakresie doboru szkolenia i przekwalifikowania. Osoby młode zgłaszały się w celu uzyskania porady przy wyborze zawodu.

b) Poradnictwo grupowe

Poradnictwo grupowe polega na grupowej pomocy klientom Urzędu w uzyskaniu adekwatnej oceny siebie, swojej sytuacji na rynku pracy, zapoznaniu z metodami i technikami poszukiwania pracy oraz w podejmowaniu decyzji ukierunkowujących na skuteczne znalezienie zatrudnienia.

Porady grupowe prowadzone były metodą warsztatową. Szczególnym zainteresowaniem wśród uczestników cieszyły się ćwiczenia z zakresu komunikacji interpersonalnej, autoprezentacji. W 2016 r. udzielono porad grupowych **445** osobom / **55** grup. Porady grupowe obejmowały następujące problemy: sytuacja na rynku pracy i jej przewidywany rozwój, wymagania zawodowe – oczekiwania pracodawców, możliwości kształcenia, ocena kwalifikacji i ewentualnego doświadczenia zawodowego a ponadto samoocenę bezrobotnych, czyli analizę ich mocnych i słabych stron. Po poradach grupowych 48 osób podjęło pracę.

W ramach poradnictwa grupowego odbywały się **szkolenia z zakresu umiejętności poszukiwania pracy**. Łącznie w 2016 roku zorganizowano **2** szkolenia „Szukam Pracy”, w których uczestniczyło **22** osoby. Szkolenia przeznaczone były dla osób bezrobotnych i poszukujących pracy i miały przygotować uczestników do intensywnego i efektywnego poszukiwania zatrudnienia tak, aby po zakończeniu zajęć byli w stanie:

1. Określić i zanalizować rynek pracy.
2. Określić i porównać swoje mocne strony z możliwościami oferowanymi przez rynek pracy.
3. Zastosować różnorodne techniki poszukiwania pracy, takie jak:
 - napisanie życiorysu i listu motywacyjnego,
 - przeprowadzenie rozmowy kwalifikacyjnej z pracodawcą,

- wykorzystanie telefonu podczas poszukiwania pracy,
- budowanie i wykorzystywanie siatki kontaktów.

4. Udoskonalic swoje umiejętności podejmowania decyzji i realizować je.

Efektami szkoleń „Szukam Pracy” była zmiana sposobu myślenia przez każdego uczestnika zarówno o sobie w różnych aspektach życia, jak i o swojej sytuacji życiowej.

Każde szkolenie trwało trzy tygodnie. Przez pierwsze dwa tygodnie odbywały się sesje szkoleniowe (10 kolejnych dni roboczych).

Trzeci tydzień przeznaczony był na aktywne poszukiwanie pracy przez uczestników i wypróbowanie przez nich w praktyce nowych zachowań, metod i technik poznanych podczas szkolenia. Był to również czas na wspólne spotkania z doradcą zawodowym i innymi członkami szkolenia.

W programie szkoleń „Szukam Pracy” w Klubie Pracy wykorzystywano różne metody szkoleniowe: wykłady, dyskusje, burze mózgów, odgrywanie scenek itp. Istotną część zajęć stanowiły ćwiczenia indywidualne, w parach lub w małych grupkach.

Po zakończeniu szkolenia „Szukam Pracy” – 2 osoby podjęły zatrudnienie. Efektywność zatrudnieniowa szkoleń z zakresu umiejętności poszukiwania pracy wyniosła 9,09 %.

c) Informacja zawodowa

Indywidualna i grupowa informacja zawodowa jest formą pomocy klientom urzędu, mającą na celu przekazanie niezbędnej wiedzy do podejmowania decyzji zawodowych związanych z przygotowaniem do pracy, wyboru lub zmiany zawodu. Tematyka udzielanych informacji zawodowych była różnorodna i dotyczyła najczęściej:

- warunków korzystania z instrumentów i usług rynku pracy,
- możliwości szkolenia ze środków Funduszu Pracy oraz EFS,
- pomocy w redagowaniu dokumentów aplikacyjnych wymaganych przy zatrudnieniu,
- informacji dotyczących: prawa pracy, kierunków szkolenia, ofert szkoleniowych i charakterystyki lokalnego rynku pracy,
- usług EURES,
- praw i obowiązków osób zarejestrowanych.

Liczba udzielonych informacji zawodowych:

- indywidualnych – **822** osoby,
- zorganizowanych grup – **8**, w których uczestniczyło **56** osób.

W 2016 roku odbyły się spotkania doradców klienta - doradców zawodowych:

- z młodzieżą klas maturalnych w:
 - Zespole Szkół Nr 2 w Rykach im. Leona Wyczółkowskiego - 1 spotkanie - 117 osób,
 - Zespole Szkół Nr 1 w Rykach im. Władysława Korżyka - 4 grupy - 109 osób,
- z uczestnikami Warsztatów Terapii Zajęciowej w Dęblinie - 25 osób.

26 kwietnia 2016 r. w Zespole Szkół Zawodowych nr 2 im. Marii Dąbrowskiej w Dęblinie odbyły się **VI Powiatowe Targi Edukacji i Pracy**. Organizatorami przedsięwzięcia było Starostwo Powiatowe w Rykach i Powiatowy Urząd Pracy w Rykach. Głównym celem Targów było przedstawienie oferty edukacyjnej, ofert lokalnego i krajowego rynku pracy oraz wymagań, jakie pracodawcy stawiają potencjalnym pracownikom. W Targach Edukacji i Pracy wzięło udział 44 wystawców, w tym 10 szkół ponadgimnazjalnych, 1 szkoła policealna, 4 uczelnie wyższe oraz 29 pracodawców. Wydano 56 skierowań na targi pracy.

Powiatowe Targi Edukacji i Pracy to przedsięwzięcie skierowane do młodzieży, głównie klas trzecich gimnazjum i ostatnich klas szkół ponadgimnazjalnych, jak również do osób bezrobotnych i poszukujących pracy oraz wszystkich zainteresowanych odnalezieniem nowych ścieżek kariery zawodowej.

Poszukujący pracy mogli skorzystać z oferty 42 wolnych miejsc pracy od lokalnych pracodawców, oraz ponad 272 ofert pracy EURES (oferty pracy zagranicznych pracodawców). Ofertami z zagranicy podzielili się pracownicy Wojewódzkiego Urzędu Pracy w Lublinie. Wśród ofert pracy z naszego terenu, bezrobotni mogli wybierać stanowiska takie jak np. pracownik biurowy, kierownik robót elektrycznych, specjalista ds. eksportu, lekarz weterynarii, instruktor nauki jazdy, jak również tokarz, kucharz, kosmetyczka, kierowca, stolarz, ślusarz, spawacz, sprzedawca. Młodzi ludzie mogli skorzystać z oferty Cechu Rzemiosł Różnych i Przedsiębiorców w ramach kształcenia uczniów w zawodzie: fryzjer, mechanik pojazdów samochodowych, blacharstwo samochodowe, piekarz czy cukiernik. Obecne na targach agencje zatrudnienia przedstawiły ofertę ponad 130 miejsc pracy, w tym dla 30 osób chcących opiekować się osobami starszymi w Niemczech oraz dla 100 osób zainteresowanych pracą na stanowisku pracownik produkcji w Łopatkach.

Doradcy zawodowi Powiatowego Urzędu Pracy w Rykach i Filii w Dęblinie udzielali porad indywidualnych. Zostały przeprowadzone warsztaty z zakresu: "Przepis na dobre CV", w których uczestniczyło 43 osoby.

1.3. Organizacja szkoleń

Zgodnie z art. 2 ust. 1 pkt 37 Ustawy z dnia 20 kwietnia 2004 r. o promocji zatrudnienia i instytucjach rynku pracy szkolenie oznacza pozaszkolne zajęcia mające na celu uzyskanie, uzupełnienie lub doskonalenie umiejętności i kwalifikacji zawodowych lub ogólnych, potrzebnych do wykonywania pracy, w tym umiejętności poszukiwania zatrudnienia.

W roku 2016, zorganizowano 16 szkoleń indywidualnych w zakresie:

- "Operator koparko-ładowarki kl. III" - 3 osoby,
- "Spawanie w osłonie argonu elektrodą nietopliwą TIG-141" - 1 osoba,
- "Pracownik kwalifikowany fizycznej ochrony osób i mienia" - 1 osoba,
- Szkolenie okresowe" - 1 osoba,
- "Spawanie metodą MAG 135" - 1 osoba,
- "Prawo jazdy kat. CE" - 1 osoba,
- "Pilarz - drwal - operator pilarek spalinowych" - 1 osoba,
- "Akademia analityka finansowego - efektywna analiza danych finansowych w kontekście przygotowania do wykonywania zawodu" - 1 osoba,
- "Kurs na stanowisko zwrotniczego" - 2 osoby,
- "Kwalifikacja wstępna przyspieszona do kat. C" - 2 osoby,
- "Operator koparki jednonaczyniowej kl. III" - 1 osoba,
- "Kurs fryzjerstwa - I stopień" - 1 osoba.

W ramach bonów szkoleniowych skierowano 16 osób na szkolenia w tym 13 osób odbyło 2 kierunki szkoleń.

Ponadto zrealizowano 2 szkolenia grupowe dla 25 osób bezrobotnych finansowane ze środków Unii Europejskiej w ramach Regionalnego Programu Operacyjnego Województwa Lubelskiego na lata 2014-2020 w ramach Działania 9.2 z zakresu:

- „Operator koparko-ładowarki kl. III” – 15 osób,
- „Szwaczka” – 10 osób.

Według stanu na koniec 2016 r., po zakończeniu udziału w szkoleniach indywidualnych 11 osób podjęło pracę, zaś 6 osób po bonach szkoleniowych.

Osoby, które ukończyły szkolenia należały do następujących przedziałów wiekowych: 18-24 lata - 15 osób, 25-29 lat - 8 osób, 30-44 lata - 23 osoby oraz w wieku 45 i więcej lat - 11 osób.

Biorąc pod uwagę wykształcenie osób, które ukończyły szkolenia sytuacja przedstawia się następująco:

5 osób z wykształceniem wyższym,

22 osoby z wykształceniem policealnym i średnim zawodowym,

10 osób z wykształceniem średnim ogólnokształcącym,

11 osoby z wykształceniem zasadniczym zawodowym,

9 osób z wykształceniem gimnazjalnym i poniżej.

Liczba przeszkolonych osób wg miejsca zamieszkania na terenie poszczególnych miast i gmin: Ryki - 21 osób, Dęblin - 20 osób, Kłoczew - 7 osób, Stężyca - 4 osoby, Nowodwór - 1 osoba, Ułęż - 4 osoby.

Wysokość stypendium szkoleniowego wynosiło miesięcznie 120% zasiłku, pod warunkiem, że liczba godzin szkolenia wynosiła nie mniej niż 150 godzin miesięcznie, w przypadku niższego miesięcznego wymiaru godzin szkolenia, wysokość stypendium ustalana była proporcjonalnie.

KRAJOWY FUNDUSZ SZKOLENIOWY

Celem utworzenia Krajowego Funduszu Szkoleniowego (KFS) jest pomoc osobom pracującym zagrożonym utratą zatrudnienia z powodu kwalifikacji nieadekwatnych do wymagań stawianych przez lokalny rynek pracy i dynamicznie zmieniającą się gospodarkę. KFS to wydzielona część środków Funduszu Pracy, określona w planie Funduszu Pracy na dany rok budżetowy.

Środki KFS można przeznaczyć na finansowanie działań obejmujących kształcenie ustawiczne pracowników i pracodawcy tj.:

- 1) określenie potrzeb pracodawcy w zakresie kształcenia ustawicznego w związku z ubieganiem się o sfinansowanie tego kształcenia ze środków KFS,
- 2) kursy i studia podyplomowe realizowane z inicjatywy pracodawcy lub za jego zgodą,
- 3) egzaminy umożliwiające uzyskanie dokumentów potwierdzających nabycie umiejętności, kwalifikacji lub uprawnień zawodowych,
- 4) badania lekarskie i psychologiczne wymagane do podjęcia kształcenia lub pracy zawodowej po ukończonym kształceniu,
- 5) ubezpieczenie od następstw nieszczęśliwych wypadków w związku z podjętym kształceniem.

Na wniosek pracodawcy, na podstawie umowy zawartej pomiędzy Powiatowym Urzędem Pracy a pracodawcą, można przeznaczyć środki z KFS na sfinansowanie kosztów kształcenia ustawicznego pracowników i pracodawcy w wysokości:

- 80% kosztów kształcenia ustawicznego, nie więcej jednak niż do wysokości 300% przeciętnego wynagrodzenia w danym roku na jednego uczestnika,
- 100% kosztów kształcenia ustawicznego - jeśli należy do grupy mikro-przedsiębiorców, nie więcej jednak niż do wysokości 300% przeciętnego wynagrodzenia w danym roku na jednego uczestnika.

Środki z KFS przyznane pracodawcy na sfinansowanie kosztów kształcenia ustawicznego stanowią pomoc udzielaną zgodnie z warunkami dopuszczalności pomocy de minimis.

O dofinansowanie kosztów kształcenia ustawicznego mogą wystąpić wszyscy pracodawcy, w rozumieniu przepisów ustawy, którzy zamierzają inwestować w podnoszenie swoich własnych kompetencji lub kompetencji osób pracujących w firmie. Zgodnie z definicją zawartą w **art. 2 ust. 1 pkt 25** ustawy o promocji zatrudnienia i instytucjach rynku pracy (t. j. Dz.U. z 2016 r. poz. 645 z późn. zm.) pracodawca to jednostka organizacyjna, chociażby nie posiadała osobowości prawnej, a także osoba fizyczna, jeżeli zatrudnia co najmniej jednego pracownika. Nie jest pracodawcą osoba prowadząca działalność gospodarczą nie zatrudniająca żadnego pracownika.

W 2016 roku podpisano 20 umów w ramach których 95 pracowników zostało objętych wsparciem oraz 2 pracodawców. Łącznie na Krajowy Fundusz Szkoleniowy przeznaczono **180.097,42 zł** w tym **38.823,50 zł** w ramach przyznanej Rezerwy.

2. Instrumenty rynku pracy

Zadaniem instrumentów rynku pracy jest wspieranie podstawowych usług rynku pracy. Do realizowanych instrumentów rynku pracy w roku 2016 należały:

- 2.1. Środki dla bezrobotnych na podjęcie działalności gospodarczej;
- 2.2. Wyposażenie lub doposażenie stanowisk pracy;
- 2.3 Prace interwencyjne;
- 2.4 Roboty publiczne;
- 2.5 Dofinansowanie wynagrodzenia za zatrudnienie osoby bezrobotnej pow. 50 roku życia
- 2.6 Staż;
- 2.7 Prace społecznie użyteczne;
- 2.8 Dodatek aktywizacyjny;
- 2.9 Dofinansowanie studiów podyplomowych;
- 2.10 Bon na zasiedlenie;

- 2.11 Bon zatrudnieniowy;
- 2.12 Bon stażowy;
- 2.13 Bon szkoleniowy;
- 2.14 Refundacja wynagrodzenia za zatrudnienie osoby bezrobotnej do 30 r.ż.

2.1. Środki dla bezrobotnych na rozpoczęcie działalności gospodarczej

W oparciu o art. 46 ustawy o promocji zatrudnienia i instytucjach rynku pracy Starosta może przyznać bezrobotnemu jednorazowo środki na podjęcie działalności gospodarczej, w tym na pokrycie kosztów pomocy prawnej, konsultacji i doradztwa związane z podjęciem tej działalności, w wysokości określonej w umowie, nie wyższej jednak niż 6-krotnej wysokości przeciętnego wynagrodzenia, a w przypadku, gdy działalność jest podejmowana na zasadach określonych dla spółdzielni socjalnych, wysokość przyznanych bezrobotnemu środków nie może przekraczać 4-krotnego przeciętnego wynagrodzenia na jednego członka założyciela spółdzielni oraz 3-krotnego przeciętnego wynagrodzenia na jednego członka przystępującego do spółdzielni socjalnej po jej założeniu.

W roku 2016 Powiatowy Urząd Pracy w Rykach podpisał 51 umów w sprawie przyznania jednorazowych środków na podjęcie działalności gospodarczej z osobami bezrobotnymi, na n/w rodzaje działalności.

Tabela Nr 7. Rodzaje działalności gospodarczej dofinansowane w 2016 r.

Lp.	Rodzaj działalności gospodarczej	POWER	Fundusz Pracy	Razem
1	Obróbka metali i nakładanie powłok na metale	2		2
2	Wykonywanie pozostałych robót budowlanych wykończeniowych	2	3	5
3	Wykonywanie pozostałych instalacji budowlanych	1		1
4	Działalność w zakresie specjalistycznego projektowania	1		1
5	Obróbka mechaniczna elementów metalowych		1	1
6	Konserwacja i naprawa pojazdów samochodowych, z wyłączeniem motocykli	2	3	5
7	Wykonywanie instalacji elektrycznych	1		1
8	Pozostałe specjalistyczne roboty budowlane, gdzie indziej niesklasyfikowane	1		1
9	Restauracje i inne stałe placówki gastronomiczne		1	1
10	Działalność usługowa związana z zagospodarowaniem terenów zieleni		1	1
11	Działalność prawnicza		2	2
12	Fryzjerstwo i pozostałe zabiegi kosmetyczne	2	3	5
13	Działalność agencji reklamowych		1	1
14	Opieka dzienna nad dziećmi	1		1

15	Pozaszkolne formy edukacji z zakresu nauki jazdy i pilotażu	1		1
16	Działalność związana z doradztwem w zakresie informatyki	1		1
17	Przygotowywanie i dostarczanie żywności dla odbiorców zewnętrznych (catering)	1		1
18	Sprzedaż hurtowa i detaliczna samochodów osobowych i furgonetek	1		1
19	Produkcja pozostałej odzieży i dodatków do odzieży	1	1	2
20	Tynkowanie	1	1	2
21	Sprzedaż detaliczna mięsa i wyrobów z mięsa prowadzona w wyspecjalizowanych sklepach		1	1
22	Produkcja pozostałych wyrobów stolarskich i ciesielskich dla budownictwa		2	2
23	Sprzedaż detaliczna kwiatów, roślin, nasion, nawozów, żywych zwierząt domowych, karmy dla zwierząt domowych prowadzona w wyspecjalizowanych sklepach		1	1
24	Produkcja pozostałych wyrobów tekstylnych, gdzie indziej niesklasyfikowanych		1	1
25	Wynajem i zarządzanie nieruchomościami własnymi lub dzierżawionymi		1	1
26	Wykonywanie konstrukcji i pokryć dachowych		2	2
27	Handel energią elektryczną		1	1
28	Działalność w zakresie architektury		1	1
29	Przygotowanie terenu pod budowę		1	1
30	Odprowadzanie i oczyszczanie ścieków		1	1
31	Produkcja pozostałej odzieży wierzchniej		1	1
32	Cięcie, formatowanie i wykańczanie kamienia		1	1
33	Artystyczna i literacka działalność twórcza		1	1
RAZEM		19	32	51

W roku 2016 na realizację umów w sprawie przyznania środków na podjęcie działalności gospodarczej dla osób bezrobotnych wydano **636.505,46 zł** z Funduszu Pracy, oraz **371.857,47 zł** w ramach projektu „**Aktywizacja osób młodych pozostających bez pracy w powiecie ryckim (II)**” współfinansowanego z Europejskiego Funduszu Społecznego. Łącznie w ramach zadania – jednorazowe środki na rozpoczęcie działalności gospodarczej wydatkowano kwotę – **1.008.362,93 zł**.

2.2. Wyposażenie lub doposażenie stanowisk pracy

W oparciu o art. 46 ustawy o *promocji zatrudnienia i instytucjach rynku pracy* Starosta może zrefundować podmiotowi prowadzącemu działalność gospodarczą koszty wyposażenia lub doposażenia stanowiska pracy dla skierowanego bezrobotnego w wysokości określonej w umowie, nie wyższej jednak niż 6-krotnej wysokości przeciętnego wynagrodzenia.

W roku **2016** podpisano **43** umowy o wyposażenie lub doposażenie stanowisk pracy dla **56** osób.

Tabela Nr 8. Rodzaje stanowisk pracy dofinansowanych w roku 2016

Lp.	Rodzaj stanowiska pracy	Liczba skierowanych osób		
		RPO WL	Fundusz Pracy	Razem
1.	Farmaceuta		1	1
2.	Mechanik pojazdów samochodowych	1	4	5
3.	Czyściciel elewacji budowlanych	1		1
4.	Kierowca/operator wózków jezdniowych	1		1
5.	Technik prac biurowych		1	1
6.	Szwaczka maszynowa	4	1	5
7.	Krojczy	1		1
8.	Brukarz		1	1
9.	Operator obrabiarek skrawających	1		1
10.	Operator urządzeń do klejenia elementów odzieży	1		1
11.	Operator urządzeń znakujących	2		2
12.	Operator maszyn do obróbki skrawaniem	2		2
13.	Operator urządzeń wykrawających i nawarstwiających		6	6
14.	Pomoc kuchenna		1	1
15.	Szlifierz materiałów drzewnych	1		1
16.	Wagowy		1	1
17.	Sprzedawca	4	2	6
18.	Prasowaczka ręczna	1		1
19.	Kucharz	1		1
20.	Operator maszyn i urządzeń przemysłu spożywczego	2		2
21.	Monter - elektronik	1		1
22.	Pakowacz ręczny		1	1
23.	Malarz budowlany		1	1
24.	Operator pras w produkcji drzewnej		1	1
25.	Magazynier	2		2
26.	Wulkanizator		1	1
27.	Pomocniczy robotnik budowlany	2		2
28.	Monter/składacz okien	1	2	3
29.	Operator stołu wibracyjnego i montażowego	2		2
30.	Operator zakuwarki do przewodów hydraulicznych	1		1
RAZEM		32	24	56

W 2016 r. na refundację wyposażenia lub doposażenia stanowisk pracy dla skierowanych osób bezrobotnych wydano **468.633,98 zł** z Funduszu Pracy oraz **637.923,90 zł** w ramach projektu „Aktywność drogą do pracy (II)” współfinansowanego z Funduszy Europejskich w ramach Regionalnego Programu Operacyjnego Województwa

Lubelskiego. Łącznie w ramach refundacji wyposażenia lub doposażenia stanowisk pracy wydatkowano kwotę **1.106.557,88 zł**. Dodatkowo podpisano **1** umowę na refundację wyposażenia lub doposażenia stanowiska pracy dla skierowanej osoby bezrobotnej - w ramach środków **PFRON** na stanowisko "Technik elektronik" na które wydatkowano **20.000,00 zł**.

2.3. Prace interwencyjne

Prace interwencyjne wg ustawy o promocji zatrudnienia i instytucjach rynku pracy to „zatrudnienie bezrobotnego przez pracodawcę, które nastąpiło w wyniku umowy zawartej ze starostą i ma na celu wsparcie bezrobotnego”.

W roku 2016 r. na tę formę wsparcia zostało skierowanych **47** osób (w tym 5 osób przerwało). Na organizację prac interwencyjnych wydatkowano kwotę **203.564,29 zł** z Funduszu Pracy.

Tabela Nr 9. Liczba osób skierowanych do pracy w ramach prac interwencyjnych w 2016 r. z podziałem na gminy

Gmina/miasto	Liczba osób skierowanych
Ryki	22
Dęblin	15
Kłoczew	1
Stężyca	2
Nowodwór	5
Ułęż	2
RAZEM	47

Tabela Nr 10. Liczba osób skierowanych do pracy w ramach prac interwencyjnych w 2016 r. z podziałem na wykształcenie

Poziom wykształcenia	Liczba osób skierowanych
Gimnazjalne i niższe	6
Zasadnicze zawodowe	19
Średnie	12
Policealne/pomaturalne	1
Wyższe	9
RAZEM	47

Największą liczbę skierowanych do prac interwencyjnych stanowiły osoby z wykształceniem zasadniczym zawodowym **19** osób, tj. **40,43%** wszystkich skierowanych. Ze skierowanych w 2016 roku 24 osoby ukończyły tę formę aktywizacji z tego 11 osób podjęło zatrudnienie (45,83%).

2.4. Roboty publiczne

Roboty publiczne – oznacza to zatrudnienie bezrobotnego w okresie nie dłuższym niż 12 miesięcy przy wykonywaniu prac organizowanych przez powiaty - z wyłączeniem prac organizowanych w urzędach pracy - gminy, organizacje pozarządowe statutowo zajmujące się problematyką ochrony środowiska, kultury, oświaty, kultury fizycznej i turystyki, opieki zdrowotnej, bezrobocia oraz pomocy społecznej, a także spółki wodne i ich związki, jeżeli prace te są finansowane lub dofinansowane ze środków samorządu terytorialnego, budżetu państwa, funduszy celowych, organizacji pozarządowych, spółek wodnych i ich związków

W roku 2016 z tej formy pomocy skorzystało **35** osób (w tym 3 osoby przerwały). Na organizację robót publicznych w roku 2016 wydano **370.642,58 zł** z Funduszu Pracy.

Tabela Nr 11. Liczba osób uczestniczących w robotach publicznych w 2016 r. z podziałem na gminy

Gmina/miasto	Liczba osób skierowanych
Ryki	18
Dęblin	3
Kłoczew	4
Stężycza	3
Nowodwór	6
Ułęż	1
RAZEM	35

Tabela Nr 12. Liczba osób uczestniczących w robotach publicznych w 2016 r. z podziałem na wykształcenie

poziom wykształcenia	Liczba osób skierowanych
gimnazjalne i niższe	14
zasadnicze zawodowe	20
średnie	1
wyższe	0
RAZEM	35

Największą liczbę osób skierowanych na roboty publiczne stanowiły osoby z wykształceniem zasadniczym zawodowym **18** osób, tj. **51,4%** ogółem skierowanych. Po zakończeniu okresu refundacji **29 osób z 32**, które ukończyły roboty publiczne podjęły zatrudnienie (**90,6%**).

2.5 Dofinansowanie wynagrodzenia za zatrudnienie osoby bezrobotnej powyżej 50 roku życia

Zgodnie z art. 60d ustawy o promocji zatrudnienia i instytucjach rynku pracy Starosta może, na podstawie zawartej umowy, przyznać pracodawcy lub przedsiębiorcy dofinansowanie wynagrodzenia za zatrudnienie skierowanego bezrobotnego, który ukończył 50 rok życia. Dofinansowanie wynagrodzenia przysługuje przez okres 12 miesięcy w przypadku zatrudnienia bezrobotnego, który ukończył 50 lat, a nie ukończył 60 lat. Dofinansowanie przysługuje w kwocie określonej w umowie, nie wyższej niż połowa minimalnego wynagrodzenia za pracę miesięcznie obowiązującego w dniu zawarcia umowy, za każdego zatrudnionego bezrobotnego.

W 2016 roku na dofinansowanie wynagrodzenia za zatrudnienie osoby bezrobotnej powyżej 50 roku życia podpisano 3 umowy. Skierowano 5 osób, z tego 3 osoby przerwały udział, wydatkowano kwotę **22.778,51 zł**.

2.6. Staż

Staż – oznacza *„nabywanie przez bezrobotnego umiejętności praktycznych do wykonywania pracy przez wykonywanie zadań w miejscu pracy bez nawiązania stosunku pracy z pracodawcą”*.

W 2016 roku na staż skierowano 367 bezrobotnych (w tym 29 bezrobotnych w ramach bonu stażowego). Ponadto **3** osoby (gm. Ryki - 1, gm. Dęblin - 1, gm. Ułęż - 1) zostały skierowane do odbycia stażu w ramach środków PFRON. Na realizację wszystkich umów stażowych wydatkowano kwotę o wartości **2.360.315,56 zł**, w tym: **965.324,51 zł** z Funduszu Pracy, **1.145.648,09 zł** - w ramach projektu „Aktywizacja osób młodych pozostających bez pracy w powiecie ryckim (II)” w ramach Programu Operacyjnego Wiedza Edukacja Rozwój oraz **249.342,96 zł** w ramach projektu „Aktywność drogą do pracy (II)” w ramach Regionalnego Programu Operacyjnego Województwa Lubelskiego.

Tabela Nr 13. Liczba osób skierowanych na staż w 2016 r. z podziałem na gminy

Gmina/miasto	liczba osób skierowanych		
	ogółem	w tym PO WER	w tym RPO WL
Ryki	146	75	15
Dęblin	91	29	14
Kłoczew	58	35	3
Stężycza	28	14	1
Nowodwór	22	7	1
Ułęż	22	10	2
RAZEM	367	170	36

Tabela Nr 14. Liczba osób skierowanych na staż w 2016 r. z podziałem na wykształcenie

poziom wykształcenia	Liczba osób skierowanych		
	ogółem	w tym PO WER	w tym RPO WL
gimnazjalne i niższe	25	8	2
zasadnicze zawodowe	62	23	7
średnie	156	76	18
policealne	16	7	-
wyższe	108	56	9
RAZEM	367	170	36

Największą liczbę odbywających staż stanowiły osoby z wykształceniem średnim **156** osób, tj. **42,5%** ogólnej liczby osób. W 2016 roku z 367 osób skierowanych na staż 262 zostało zatrudnionych (tj. 71,39 %).

2.7 Prace społecznie użyteczne

Zgodnie z art. 73a ustawy o promocji zatrudnienia i instytucjach rynku pracy Starosta na wniosek gminy może skierować bezrobotnego bez prawa do zasiłku korzystającego ze świadczeń pomocy społecznej do wykonywania prac społecznie użytecznych w miejscu zamieszkania lub pobytu w wymiarze do 10 godzin w tygodniu. Do wykonywania prac społecznie użytecznych mogą być kierowane również osoby uczestniczące w kontrakcie socjalnym, indywidualnym programie usamodzielnienia,

lokalnym programie pomocy społecznej lub indywidualnym programie zatrudnienia socjalnego, jeżeli podjęły uczestnictwo w tych formach w wyniku skierowania Powiatowego Urzędu Pracy.

Wykonywanie tych prac odbywa się na podstawie porozumienia zawartego między Starostą a gminą, na rzecz której prace społecznie użyteczne będą wykonywane. Bezrobotnemu skierowanemu do wykonywania tych prac przysługuje świadczenie w wysokości nie niższej niż 8,10 zł (od dnia 01.06.2014 r.) za każdą godzinę wykonywania prac społecznie użytecznych. Świadczenie nie przysługuje za okres niewykonywania pracy, w tym za okres udokumentowanej niezdolności do pracy.

Starosta refunduje gminie ze środków Funduszu Pracy do 60% minimalnej kwoty świadczenia przysługującego bezrobotnemu od 01.06.2014 (4,86 zł).

W roku 2016 Gmina Kłoczew organizowała prace społecznie użyteczne dla **10** osób oraz Gmina Ryki dla **12** osób. Na ten cel PUP Ryki wydatkował kwotę **28.722,60 zł**.

2.8 Dodatek aktywizacyjny

Dodatek aktywizacyjny – oznacza kwotę wypłaconą osobie, która będąc bezrobotnym posiadającym prawo do zasiłku, podjęła samodzielnie lub w wyniku skierowania przez powiatowy urząd pracy zatrudnienie lub inną pracę zarobkową.

W 2016 r. wnioski w sprawie przyznania dodatku aktywizacyjnego złożyło **44** osoby z **Ryki** i **27** osób z **Dębłina**, które podjęły pracę z własnej inicjatywy. Na ten cel wydatkowano kwotę **61.929,60 zł**, z Funduszu Pracy.

2.9 Dofinansowanie studiów podyplomowych

Zgodnie z art. 42a ustawy o promocji zatrudnienia i instytucjach rynku pracy Starosta na wniosek bezrobotnego, może sfinansować z Funduszu Pracy koszty studiów podyplomowych należne organizatorowi studiów, do wysokości 100 %, jednak nie więcej niż 300 % przeciętnego wynagrodzenia. Starosta zawiera z osobą umowę o dofinansowanie studiów podyplomowych, która określa w szczególności prawa i obowiązki stron oraz wysokość i tryb przekazywania środków na pokrycie kosztów studiów podyplomowych w formie bezpośrednich wpłat na konto organizatora tych studiów. Za okres uczestnictwa w tych studiach zgodnie z ich programem przysługuje stypendium w wysokości 20 % zasiłku. W przypadku, gdy bezrobotny w trakcie odbywania studiów podyplomowych podejmie zatrudnienie, inną pracę zarobkową lub działalność gospodarczą, nie zawiesza się

dofinansowania kosztów tych studiów ani wypłaty stypendium, do planowanego terminu ich ukończenia.

W 2016 roku z **2 osobami** bezrobotnymi podpisano umowę o dofinansowanie studiów podyplomowych z zakresie:

- "Diagnostyka molekularna"
- "Psychodietetyka"

Na ten cel wydatkowano 5.288,29 zł.

Jedna osoba podjęła zatrudnienie.

WSPARCIE OSÓB MŁODYCH DO 30 ROKU ŻYCIA

2.10 Bon na zasiedlenie

Nowelizacja ustawy o promocji zatrudnienia i instytucjach rynku pracy wprowadziła dodatkowe instrumenty, które są adresowane do osób bezrobotnych do 30 roku życia. Są to m.in. bony na zasiedlenie. Otrzymując bon na zasiedlenie osoba bezrobotna dostaje gwarancję otrzymania środków finansowych, które może przeznaczyć na pokrycie kosztów zamieszkania w związku z podejmowaną pracą lub działalnością gospodarczą jeżeli:

- 1) za ich wykonanie będzie osiągała wynagrodzenie lub przychód w wysokości co najmniej minimalnego wynagrodzenia za pracę brutto miesięcznie oraz z tego tytułu będzie podlegała ubezpieczeniom społecznym;
- 2) odległość od miejsca dotychczasowego zamieszkania do miejscowości, w której bezrobotny zamieszka w związku z podjęciem zatrudnienia, innej pracy zarobkowej lub działalności gospodarczej wynosi co najmniej 80 km lub czas dojazdu do tej miejscowości i powrotu do miejsca dotychczasowego zamieszkania środkami transportu zbiorowego przekracza łącznie co najmniej 3 godziny dziennie;
- 3) będzie pozostawała w zatrudnieniu lub wykonywała inną pracę zarobkową lub będzie prowadziła działalność gospodarczą przez okres co najmniej 6 miesięcy.

Bon na zasiedlenie może zostać przyznany na podstawie umowy zawartej ze starostą po uprzednim złożeniu przez osobę bezrobotną wniosku. Wysokość bonu przeznacza się na pokrycie kosztów zamieszkania nie wyższych jednak niż 200% przeciętnego wynagrodzenia za pracę.

Od stycznia 2016 r. do końca grudnia 2016 r. zostało złożonych 56 wniosków o przyznanie bonu na zasiedlenie. 46 wniosków rozpatrzono pozytywnie. Bon otrzymało **26 mężczyzn i 20 kobiet**. Na ten cel wydatkowano **270.627,00 zł** z Funduszu Pracy,

85.250,00 zł - w ramach POWER, łącznie – **355.877,00 zł**. Po otrzymaniu bonu na zasiedlenie 46 osób podjęło pracę.

2.11 Bon zatrudnieniowy

Bon zatrudnieniowy stanowi dla pracodawców gwarancję refundacji części kosztów wynagrodzenia i składek na ubezpieczenia społeczne w związku z zatrudnieniem osoby bezrobotnej, której powiatowy urząd pracy przyzna przedmiotowy bon. Pracodawca w ramach bonu zatrudnieniowego jest zobowiązany do zatrudnienia bezrobotnego przez okres co najmniej 18 miesięcy. Refundacja przyznawana jest na okres 12 miesięcy w wysokości kwoty zasiłku, a pracodawca zobowiązany jest do dalszego zatrudnienia skierowanego bezrobotnego przez okres 6 miesięcy po zakończeniu okresu refundacji.

W 2016 roku 1 bezrobotny złożył wniosek o przyznanie bonu, jednak zrezygnował z przyznania tej formy wsparcia. W 2016 roku wydatkowano w ramach tej formy aktywizacji **10.804,30 zł** - zobowiązania z 2015 roku.

2.12 Bon stażowy

Bezrobotny, który nie ukończył 30 roku życia może złożyć w Powiatowym Urzędzie Pracy wniosek o przyznanie **bonu stażowego**. Stanowi on gwarancję, że Urząd skieruje na sześciomiesięczny staż osobę, której bon przyznał, do wybranego przez nią samą pracodawcy (organizatora stażu), o ile zatrudni on bezrobotnego po zakończeniu stażu na okres co najmniej 6 miesięcy na umowę o pracę. Realizacja bonu następuje na podstawie umowy zawieranej przez Starostę z pracodawcą. Starosta określa również termin ważności bonu.

W ramach bonu stażowego Starosta finansuje:

- koszty przejazdu do i z miejsca odbywania stażu – w formie ryczałtu, do wysokości 605,40 zł, wypłacanego bezrobotnemu w miesięcznych transzach w wysokości do 100,90 zł, łącznie ze stypendium;

- koszty niezbędnych badań lekarskich lub psychologicznych – w formie wpłaty na konto wykonawcy badania.

Pracodawcy, który zatrudni bezrobotnego po zakończeniu stażu przez deklarowany okres 6 miesięcy, Starosta wypłaca premię w wysokości **1513,50 zł**. Uwaga: pracodawca prowadzący działalność gospodarczą w rozumieniu prawa konkurencji UE, aby otrzymać premię musi spełniać warunki do objęcia pomocą de minimis.

W 2016 roku do Powiatowego Urzędu Pracy w Rykach złożono 29 wniosków

o przyznanie bonu stażowego i skierowano **29 osób** do odbycia stażu w ramach bonu stażowego. Na ten cel wydatkowano kwotę w wysokości **305.410,25 zł** (w tym **42.378,00 zł** w ramach premii dla **28** pracodawców) z Funduszu Pracy.

2.13 Bon szkoleniowy

Zgodnie z art. 66k o promocji zatrudnienia i instytucjach rynku pracy Starosta, na wniosek bezrobotnego do 30 roku życia może przyznać mu bon szkoleniowy. Stanowi on gwarancję skierowania bezrobotnego na wskazane przez niego szkolenie a także opłacenie kosztów związanych z podjęciem szkolenia. W ramach bonu szkoleniowego finansowane są bezrobotnemu, do wysokości 100% przeciętnego wynagrodzenia obowiązującego w dniu przyznania bonu szkoleniowego, koszty:

- 1) jednego lub kilku szkoleń, w tym kosztów kwalifikacyjnego kursu zawodowego i kursu nadającego uprawnienia zawodowe – w formie wpłaty na konto instytucji szkoleniowej;
- 2) niezbędnych badań lekarskich lub psychologicznych w formie wpłaty na konto wykonawcy badania;
- 3) przejazdu na szkolenia w wysokości:
 - do 150 zł - w przypadku szkolenia trwającego do 150 godzin,
 - od 150 zł 200 zł - w przypadku szkolenia trwającego powyżej 150 godzin;
- 4) zakwaterowania, jeśli zajęcia odbywają się poza miejscem zamieszkania, w wysokości:
 - do 550 zł - w przypadku szkolenia trwającego poniżej 75 godzin,
 - powyżej 550 zł do 1 100 zł - w przypadku szkolenia trwającego od 75 godzin do 150 godzin,
 - powyżej 1 100 zł do 1 500 zł - w przypadku szkolenia trwającego ponad 150 godzin.

W 2016 roku w ramach bonów szkoleniowych 16 osób skierowano na szkolenia w tym osoby ukończyły szkolenia:

- Prawo jazdy kat. C - 6 osób,
- "Kurs prawa jazdy kat. CE" - 4 osoby,
- "Kwalifikacja wstępna przyspieszona do kat. C" - 5 osób,
- "Spawanie metodą MAG 135" - 2 osoby,
- "Spawanie blach i rur spoinami pachwinowymi elektrodą otuloną" - 1 osoba,
- "Spawanie metodą TIG 141" - 1 osoba,
- "Kurs na stanowisko zwrotniczego" - 2 osoby,
- "Kurs na stanowisko dróżnika przejazdowego" - 2 osoby,
- "Kwalifikacja wstępna do kat. C" - 2 osoby,

- "Eksploracja urządzeń i instalacji elektroenergetycznych do 1 kV" - 1 osoba,
- "Operator podestów ruchomych - przejezdnych" - 1 osoba,
- "Prawo jazdy kat. C, CE" - 1 osoba,
- Gamers Lab - tworzenie gier i aplikacji mobilnych w języku Java" - 1 osoba

W ramach bonów szkoleniowych wydano **82.684,03 zł**, w tym z Funduszu Pracy **57.241,20 zł**, w ramach PO WER – **25.442,83 zł**.

2.14 Refundacja wynagrodzenia za zatrudnienie osoby bezrobotnej do 30 roku życia

Na podstawie Ustawy z dnia 25 września 2015 r. o zmianie ustawy o promocji zatrudnienia i instytucjach rynku pracy w 2016 roku realizowano nową formę aktywizacji zawodowej dla osób do 30 roku życia.

W 2016 Powiatowy Urząd Pracy w Rykach zawarł 58 umów z pracodawcą lub przedsiębiorcą, na podstawie których refunduje przez okres 12 miesięcy część kosztów poniesionych na wynagrodzenia, nagrody oraz składki na ubezpieczenia społeczne skierowanych bezrobotnych do 30 roku życia, w wysokości 1800,00 zł + składki na ubezpieczenia społeczne od refundowanego wynagrodzenia(maksymalnie 18%) miesięcznie.

Pracodawca lub przedsiębiorca są zobowiązani, stosownie do zawartej umowy, do utrzymania w zatrudnieniu w pełnym wymiarze czasu pracy skierowanego bezrobotnego przez okres, za który dokonywana jest refundacja oraz przez okres 12 miesięcy po zakończeniu refundacji. Łączny okres zatrudnienia osoby bezrobotnej nie może być krótszy niż 24 miesiące.

W ramach 58 umów o refundacje wynagrodzenia za zatrudnienie osoby bezrobotnej do 30 roku życia skierowano 79 osób (w tym 9 osób przerwało udział w tej formie wsparcia). Na ten cel wydatkowano **802.395,35 zł**.

3. Projekty współfinansowane z Europejskiego Funduszu Społecznego

Powiatowy Urząd Pracy od 01.01.2016 r. do 31.12.2016 r. realizował **projekt „Aktywizacja ludzi młodych pozostających bez pracy w powiecie ryckim (II) współfinansowany z Europejskiego Funduszu Społecznego w ramach Poddziałania 1.1.2 Programu Operacyjnego Wiedza Edukacja Rozwój**. Projekt miał na celu aktywizację 209 osób bezrobotnych zarejestrowanych w PUP w Rykach i Filii w Dęblinie. Projekt skierowany był do osób bezrobotnych poniżej 30 roku życia z naciskiem na osoby długotrwale bezrobotne

i osoby o niskich kwalifikacjach. Zgodnie z zasadą równości szans projekt zakładał jednakowy dostęp kobiet, mężczyzn i osób niepełnosprawnych do proponowanych w nim działań.

Wszyscy uczestnicy projektu zostali objęci kompleksowym wsparciem w postaci opracowania Indywidualnego Planu Działania, poradnictwem zawodowym lub pośrednictwem pracy. Uczestnicy projektu mogli skorzystać z instrumentów wsparcia w postaci stażu (170 osób), bonu szkoleniowego (5 osób), szkolenia indywidualnego (4 osoby), bonu na zasiedlenia (11 osób), środków na podjęcie działalności gospodarczej (19 osób). Dodatkowo osoby uczestniczące w szkoleniach i stażu poza miejscem zamieszkania mogły wnioskować o zwrot kosztów dojazdu.

W tym samym czasie Powiatowy Urząd Pracy w Rykach realizował projekt „**Aktywność drogą do pracy (II)**” w ramach Regionalnego Programu Operacyjnego Województwa Lubelskiego na lata 2014-2020 w ramach Działania 9.2. Projekt miał na celu aktywizację 95 osób powyżej 30 roku życia z naciskiem na osoby długotrwale bezrobotne oraz o niskich kwalifikacjach. Projekt ukończyło 94 osoby.

Wszyscy uczestnicy projektu zostali objęci kompleksowym wsparciem w postaci opracowania Indywidualnego Planu Działania, pośrednictwa pracy – 32 osoby, poradnictwa zawodowego – 62 osoby. Uczestnicy projektu mogli skorzystać ze wsparcia w postaci stażu (36 osób), szkolenia grupowego "Operator koparko-ładowarki kl. III" (14 osób), szkolenia grupowego "Szwaczka" (10 osób), szkoleń indywidualnych (2 osoby), skierowania na doposażone stanowisko pracy (32 osoby). Dodatkowo osoby uczestniczące w szkoleniach i stażu poza miejscem zamieszkania mogły wnioskować o zwrot kosztów dojazdu.

4. Efektywność usług i instrumentów rynku pracy

Działania finansowane przez Powiatowy Urząd Pracy w Rykach, miały na celu podjęcie zatrudnienia lub samozatrudnienia, przez jak największą liczbę osób, przy zachowaniu zasad racjonalnego gospodarowania środkami publicznymi.

Udział osób które podjęły pracę lub założyły własną działalność gospodarczą w ogólnej liczbie osób objętych wsparciem - określa efektywność zatrudnieniową poszczególnych usług i instrumentów rynku pracy. Koszt poszczególnych usług i instrumentów rynku pracy, w stosunku do liczby osób, które po zakończeniu uczestnictwa w nich podjęły zatrudnienie lub samozatrudnienie - obrazuje efektywność kosztową.

Tabela Nr 15. Efektywność kosztowa i zatrudnieniowa podstawowych usług i instrumentów rynku pracy w roku 2016

Wyszczególnienie	Wydatki na formę aktywizacji	Liczba osób, które zakończyły udział w danej formie aktywizacji w 2016 roku	Liczba osób, które zostały zatrudnione	Efektywność zatrudnieniowa danej formy	Efektywność kosztowa danej formy
Staże (w tym bony stażowe)	2.665.725,81	343	289	84,26	9.223,96
Szkolenia (w tym bony szkoleniowe)	247.436,81	78	27	34,62	9.164,33
Prace interwencyjne	203.564,29	41	23	56,1	8.850,62
Roboty publiczne	370.642,58	32	29	90,6	12.780,78
Środki na rozpoczęcie działalności gospodarczej	1.008.362,93	61	58	95,08	17.385,57
Wyposażenie lub doposażenie stanowisk pracy	1.106.557,88	56	49	87,5	22.582,81
RAZEM	5.602.290,30	611	475	-	-
Efektywność zatrudnieniowa	77,74%				
Efektywność kosztowa	11.794,30 zł				

*dane na dzień 15.02.2017 r. (dane mogą ulec zmianie)

W roku 2016 spośród wszystkich usług i instrumentów rynku pracy finansowanych przez Powiatowy Urząd Pracy w Rykach, największą efektywnością zatrudnieniową cechowały się środki dla bezrobotnych na podjęcie działalności gospodarczej (95,08%) oraz roboty publiczne (90,6%), najniższą efektywność zatrudnieniową uzyskano w przypadku szkoleń (34,62%).

Najniższy koszt zatrudnienia 1 osoby bezrobotnej uzyskano w przypadku prac interwencyjnych - 8.850,62 zł. Największy koszt zatrudnienia 1 osoby bezrobotnej w roku 2016 poniesiono na refundacje wyposażenia lub doposażenia stanowiska pracy skierowanej osoby bezrobotnej, w tym przypadku efektywność kosztowa wyniosła 22.582,81 zł.

W roku 2016 **77,74%** osób, które zakończyło wsparcie w ramach usług i instrumentów rynku pracy podjęło zatrudnienie lub samozatrudnienie. Średni koszt zatrudnienia 1 osoby uczestniczącej w roku 2016 w organizowanych przez Powiatowy Urząd Pracy w Rykach usługach i instrumentach rynku pracy wyniósł **11.794,30 zł**.

V. Wydatki Powiatowego Urzędu Pracy w Rykach w roku 2016

Kwota środków Funduszu Pracy przyznana w 2016 r. na realizację programów na rzecz promocji zatrudnienia, łagodzenia skutków bezrobocia i aktywizacji zawodowej, ustalona zgodnie z Rozporządzeniem Rady Ministrów w sprawie algorytmu ustalania kwot środków Funduszu Pracy na finansowanie zadań w województwie wynosiła **3 373 752,57 zł**. W 2016 roku Powiatowy Urząd Pracy w Rykach otrzymał środki w ramach Krajowego Funduszu Szkoleniowego **181 000,00 zł**, w ramach Refundacji wynagrodzenia za zatrudnienie osoby bezrobotnej do 30 r.ż. **840 000,00 zł**, pozyskał środki w ramach Programu Operacyjnego Wiedza Edukacja Rozwój w kwocie **1 690 818,19 zł** oraz w ramach Regionalnego Programu Operacyjnego Województwa Lubelskiego w kwocie **999 529,24 zł**. Łączna kwota wszystkich środków pozyskanych przez Powiatowy Urząd Pracy w Rykach w roku 2016 na realizację w/w zadań wyniosła **7 085 100,00 zł**.

Ogółem w roku 2016 Powiatowy Urząd Pracy w Rykach wydatkował na realizację wszystkich aktywnych oraz pasywnych form przeciwdziałania bezrobociu, w tym na realizację projektów współfinansowanych Europejskiego Funduszu Społecznego kwotę **9.453.260,17 zł**, szczegółowy podział pokazuje tabela Nr 16.

Tabela Nr 16. Wydatki Powiatowego Urzędu Pracy w Rykach w roku 2016.

Wyszczególnienie	Kwota wydatków [w zł]
Fundusz Pracy (limit – aktywne formy)	3.391.586,33
Fundusz Pracy (limit – wydatki fakultatywne)	337.549,54
Zasiłki dla bezrobotnych	2.024.732,99
Dodatki aktywizacyjne	61.929,60
PO WER „Aktywizacja osób młodych pozostających bez pracy w powiecie ryckim (II)”	1.664.085,90
RPO WL „Aktywność drogą do pracy (II)”	990.883,04
Krajowy Fundusz Szkoleniowy	180.097,42
Refundacja wynagrodzenia za zatrudnienie osoby bezrobotnej do 30 r.ż.	802.395,35
Łącznie	9.453.260,17

**Tabela Nr 17. Wydatki Powiatowego Urzędu Pracy w Rykach
w roku 2016 na aktywne formy przeciwdziałania bezrobociu**

Wyszczególnienie	Kwota wydatków					
	Fundusz Pracy	KFS	Refundacja wynagrodzenia do 30 r.ż.	PO WER	RPO WL	Ogółem
Staż	965.324,51	-	-	1.145.648,09	249.342,96	2.360.315,56
Szkolenia	29.405,33	-	-	15.343,24	103.616,18	148.364,75
Wyposażenie stanowisk pracy	468.633,98	-	-	-	637.923,90	1.106.557,88
Dotacje na rozpoczęcie działalności gospodarczej	636.505,46	-	-	371.857,47	-	1.008.362,93
Prace interwencyjne	203.564,29	-	-	-	-	203.564,29
Roboty publiczne	370.642,58	-	-	-	-	370.642,58
Szkolenia w ramach Klubu Pracy	16.388,03	-	-	-	-	16.388,03
Prace społecznie użyteczne	28.722,60	-	-	-	-	28.722,60
Studia podyplomowe	5.288,29	-	-	-	-	5.288,29
Bon stażowy	305.410,25	-	-	-	-	305.410,25
Bon zatrudnieniowy	10.804,30	-	-	-	-	10.804,30
Bon szkoleniowy	57.241,20	-	-	25.442,83	-	82.684,03
Bon na zasiedlenie	270.627,00	-	-	85.250,00	-	355.877,00
Badania lekarskie - oferta pracy	250,00	-	-	-	-	250,00
Dofinansowanie wynagrodzenia za zatrudnione osoby bezrobotne powyżej 50 roku życia	22.778,51	-	-	-	-	22.778,51
KFS	-	180.097,42	-	-	-	180.097,42
Refundacja wynagrodzenia za zatrudnienie osoby bezrobotnej do 30 r.ż.	-	-	802.395,35	-	-	802.395,35
Koszty pośrednie projektu	-	-	-	20.544,27	-	20.544,27
SUMA	3.391.586,33	180.097,42	802.395,35	1.664.085,90	990.883,04	7.029.048,04

VI. Podsumowanie

Powiatowy Urząd Pracy w Rykach, stawiał sobie za główny cel dążenie do poprawy wskaźnika zatrudnienia w powiecie, wzrost dostępności oferowanych usług i instrumentów rynku pracy oraz aktywizację zawodową jak największej liczby bezrobotnych, przy zachowaniu zasady racjonalnego gospodarowania środkami publicznymi. Ponadto realizując swoje zadania uwzględniła założenia zarówno Krajowego jak i Regionalnego Planu Działań na rzecz Zatrudnienia.

Pomimo wciąż złej koniunktury i małej dynamiki wzrostu gospodarczego, odnotowano spadek ogólnej liczby zarejestrowanych osób bezrobotnych w stosunku do grudnia 2015 r. (o 293 osoby).

Stopa bezrobocia w Powiecie Ryckim w 2016 roku była niższa niż w roku 2015 i na dzień 31.12.2016 r. wynosiła 11,2% (przy 12,5 % na dzień 31.12.2015 roku). Efekt taki uzyskano w dużej mierze w wyniku podjęcia przez Powiatowy Urząd Pracy w Rykach szeroko zakrojonych działań, zmierzających do podniesienia kwalifikacji i doświadczenia zawodowego osób bezrobotnych - dzięki organizacji szkoleń, staży, prac interwencyjnych i robót publicznych jak również form wsparcia dla bezrobotnych do 30 roku życia w postaci bonów szkoleniowych, zatrudnieniowych, stażowych i na zasiedlenie oraz refundacji wynagrodzenia za zatrudnienie osoby bezrobotnej do 30 r.ż.

W 2016 r. w ramach usług rynku pracy Powiatowy Urząd Pracy w Rykach zorganizował szkolenia łącznie dla **57** osób bezrobotnych oraz zajęcia w ramach Klubu Pracy dla **22** osób. Spośród finansowanych instrumentów rynku pracy, największa liczba osób odbywała staż – **367** (w tym w ramach bonów stażowych - **29**), podjęła działalność gospodarczą - **51**. W roku 2016 tutejszy Urząd zrefundował także koszty wyposażenia lub doposażenia stanowisk pracy dla **56** osób bezrobotnych.

Tabela Nr 18. Liczba osób korzystająca z poszczególnych form pomocy

Wyszczególnienie	Fundusz Pracy	PO WER	RPO WL	Ogółem
staż	132	170	36	338
szkolenia	10	4	27	41
wyposażenie stanowisk pracy	24	0	32	56
dotacje na rozpoczęcie działalności gospodarczej	32	19	0	51
prace interwencyjne	47	0	0	47
roboty publiczne	35	0	0	35
dofinansowanie do wynagrodzenia osoby powyżej 50 roku życia	5	0	0	5
szkolenia w ramach Klubu Pracy	22	0	0	22
prace społecznie użyteczne	22	0	0	22
studia podyplomowe	2	0	0	2
bon stażowy	29	0	0	29
bon zatrudnieniowy	0	0	0	0
bon szkoleniowy	11	5	0	16
bon na zasiedlenie	35	11	0	46
KFS	95	0	0	95
refundacja wynagrodzenia za zatrudnienie osoby bezrobotnej do 30 r.ż.	79			

Oprócz wspierania zatrudnienia i poprawy jakości potencjału ludzkiego Powiatowy Urząd Pracy w Rykach kładł duży nacisk na wspieranie samozatrudnienia osób bezrobotnych. W 2016 r. podpisano umowy w sprawie przyznania bezrobotnym jednorazowych środków na podjęcie działalności gospodarczej z **51** osobami. Ten instrument rynku pracy cieszy się bardzo dużym zainteresowaniem wśród bezrobotnych, jest formą ucieczki przed bezrobociem.

Powiatowy Urząd Pracy w Rykach realizował również projekty współfinansowane ze środków Unii Europejskiej w ramach Europejskiego Funduszu Społecznego. W roku 2015 realizowano projekt „**Aktywizacja osób młodych pozostających bez pracy w powiecie ryckim (II)**” w ramach Poddziałania 1.1.2 Programu Operacyjnego Wiedza Edukacja Rozwój, skierowany do osób bezrobotnych do 30 roku życia zarejestrowanych w Powiatowym Urzędzie Pracy w Rykach i Filii w Dęblinie. W 2016 r. w ramach projektu zaktywizowano łącznie **209** osób i wydatkowano kwotę **1.664.085,90 zł**.

Ponadto realizowano projekt „**Aktywność droga do pracy (II)**” w ramach Działania 9.2 Regionalnego Programu Operacyjnego Województwa Lubelskiego skierowany do osób bezrobotnych powyżej 30 roku życia. W ramach projektu zaktywizowano **94** osoby i wydatkowano kwotę **990 883,04** zł.

Powyższe działania przyczyniły się do osiągnięcia zamierzonych celów jakie Urząd Pracy wyznaczył sobie na 2016 rok. Powiatowy Urząd Pracy w Rykach otrzymał wyróżnienie za uzyskanie w 2016 roku najwyższej skuteczności działań aktywizacyjnych podejmowanych wobec osób bezrobotnych w województwie lubelskim.