

**SPRAWOZDANIE Z DZIAŁALNOŚCI
POWIATOWEGO URZĘDU PRACY
W RYKACH ZA ROK 2014**

Spis treści:

I.	Wstęp.....	3
II.	Struktura bezrobotnych w powiecie ryckim w 2014 r.	6
III.	Rejestracja i obsługa bezrobotnych	12
IV.	Działanie na rzecz aktywizacji zawodowej osób bezrobotnych	15
1.	Usługi rynku pracy.....	15
1.1	Pośrednictwo pracy.....	15
1.2	Poradnictwo zawodowe.....	20
1.3	Organizacja szkoleń	24
2.	Instrumenty rynku pracy.....	27
2.1	Środki dla bezrobotnych na rozpoczęcie działalności gospodarczej.....	27
2.2	Wyposażenie lub doposażenie stanowisk pracy.....	29
2.3	Prace interwencyjne.....	31
2.4	Roboty publiczne.....	32
2.5	Staż.....	33
2.6	Prace społecznie użyteczne	34
2.7	Dodatek aktywizacyjny.....	35
2.8.	Stypendium na kontynuowanie nauki.....	35
2.9.	Dofinansowanie studiów podyplomowych.....	35
2.10	Bon na zasiedlenie.....	36
2.11	Bon zatrudnieniowy.....	37
2.12	Bon stażowy.....	37
2.13	Bon szkoleniowy.....	38
3.	Projekty współfinansowane z Europejskiego Funduszu Społecznego.....	39
V.	Efektywność usług i instrumentów rynku pracy.....	41
VI.	Wydatki Powiatowego Urzędu Pracy w Rykach w roku 2014.....	43
VII.	Podsumowanie.....	45

I. Wstęp

Powiatowy Urząd Pracy w Rykach realizuje swoje zadania zgodnie z ustawą z dnia 20 kwietnia 2004 r. *o promocji zatrudnienia i instytucjach rynku pracy* (Dz. U. z 2013 r. poz. 674, z późn. zm.). Do najważniejszych zadań należą:

- 1) opracowanie i realizacja programu promocji zatrudnienia oraz aktywizacji lokalnego rynku pracy, stanowiącego część powiatowej strategii rozwiązywania problemów społecznych,
- 2) pozyskiwanie i gospodarowanie środkami finansowymi na realizację zadań z zakresu aktywizacji lokalnego rynku pracy,
- 3) udzielanie pomocy bezrobotnym i poszukującym pracy w znalezieniu pracy przez pośrednictwo pracy i poradnictwo zawodowe,
- 4) udzielanie pomocy pracodawcom w pozyskiwaniu pracowników, przez pośrednictwo pracy i poradnictwo zawodowe,
- 5) rejestrowanie bezrobotnych i poszukujących pracy,
- 6) przetwarzanie informacji o bezrobotnych i poszukujących pracy korzystających z pomocy określonej w ustawie,
- 7) inicjowanie, organizowanie i finansowanie usług i instrumentów rynku pracy,
- 8) inicjowanie, organizowanie i finansowanie projektów lokalnych i innych działań na rzecz aktywizacji bezrobotnych,
- 9) opracowywanie badań, analiz i sprawozdań, w tym prowadzenie monitoringu zawodów deficytowych i nadwyżkowych, oraz dokonywanie ocen dotyczących rynku pracy na potrzeby Powiatowej Rady Rynku Pracy oraz organów zatrudnienia,
- 10) inicjowanie i realizowanie przedsięwzięć mających na celu rozwiązanie lub złagodzenie problemów związanych z planowanymi zwolnieniami grupowymi pracowników z przyczyn dotyczących zakładu pracy,
- 11) współdziałanie z Powiatową Radą Rynku Pracy w Rykach w zakresie promocji zatrudnienia oraz wykorzystania środków Funduszu Pracy,
- 12) współpraca z gminami w zakresie upowszechniania ofert pracy i informacji o usługach poradnictwa zawodowego, szkoleniach, przygotowaniu zawodowym dorosłych, stażach, organizacji robót publicznych oraz prac społecznie użytecznych, realizacji PAI i zatrudnienia socjalnego,
- 13) przyznawanie i wypłacanie zasiłków oraz innych świadczeń z tytułu bezrobocia,
- 14) wydawanie decyzji o:

- uznaniu lub odmowie uznania danej osoby za bezrobotną oraz utracie statusu bezrobotnego,
 - przyznaniu, odmowie przyznania, wstrzymaniu lub wznowieniu wypłaty oraz utracie lub pozbawieniu prawa do zasiłku, stypendium i innych finansowanych z Funduszu Pracy świadczeń niewynikających z zawartych umów,
 - obowiązku zwrotu nienależnie pobranego zasiłku, stypendium, innych nienależnie pobranych świadczeń lub kosztów szkolenia i przygotowania zawodowego dorosłych finansowanych z Funduszu Pracy,
 - odroczeniu terminu spłaty, rozłożeniu na raty lub umorzeniu części albo całości nienależnie pobranego świadczenia udzielonego z Funduszu Pracy,
- 15) realizowanie zadań wynikających z koordynacji systemów zabezpieczenia społecznego państw członkowskich Unii Europejskiej oraz państw, z którymi Unia Europejska zawarła umowy o swobodzie przepływu osób, w szczególności realizowanie zadań z zakresu udziału w sieci EURES,
- 16) realizowanie zadań związanych z międzynarodowym przepływem pracowników,
- 17) badanie i analizowanie sytuacji na lokalnym rynku pracy w związku z postępowaniem o wydanie zezwolenia na pracę cudzoziemca,
- 18) organizowanie i finansowanie szkoleń pracowników powiatowego urzędu pracy,
- 19) opracowywanie i realizowanie Indywidualnych Planów Działania,
- 20) realizowanie projektów w zakresie promocji zatrudnienia, w tym przeciwdziałania bezrobociu, łagodzenia skutków bezrobocia i aktywizacji zawodowej bezrobotnych, wynikających z programów operacyjnych współfinansowanych ze środków Europejskiego Funduszu Społecznego i Funduszu Pracy,
- 21) udzielanie informacji o możliwościach i możliwym zakresie udzielenia pomocy.

Działania Powiatowego Urzędu Pracy w Rykach powiązane są bezpośrednio lub pośrednio z posiadanymi środkami finansowymi i obejmują:

1. Świadczenia finansowe wypłacane obligatoryjnie, tj.:

- wypłata zasiłków dla uprawnionych bezrobotnych – działania pasywne;
- wypłata dodatków aktywizacyjnych dla uprawnionych bezrobotnych – działania aktywne;

2. Świadczenia powiązane bezpośrednio z kwotą przyznanych środków finansowych do dyspozycji Starosty Powiatu, m.in:

- refundacja prac interwencyjnych, robót publicznych, prac społecznie użytecznych oraz kosztów wyposażenia i doposażenia stanowisk pracy, części wynagrodzenia w ramach bonu zatrudnieniowego;
- przyznawanie jednorazowych środków na podjęcie działalności gospodarczej, środków w ramach bonu na zasiedlenie;
- wypłata stypendium z tytułu odbywania: stażu (w tym także stażu w ramach bonu stażowego), szkoleń (w tym w ramach szkoleń z zakresu umiejętności poszukiwania pracy), przygotowania zawodowego dorosłych, studiów podyplomowych oraz z tytułu kontynuowania nauki;
- finansowanie kosztów: studiów podyplomowych, szkoleń (w ramach Krajowego Funduszu Szkoleniowego i bonu szkoleniowego), badań lekarskich, kosztów przejazdu, zakwaterowania;

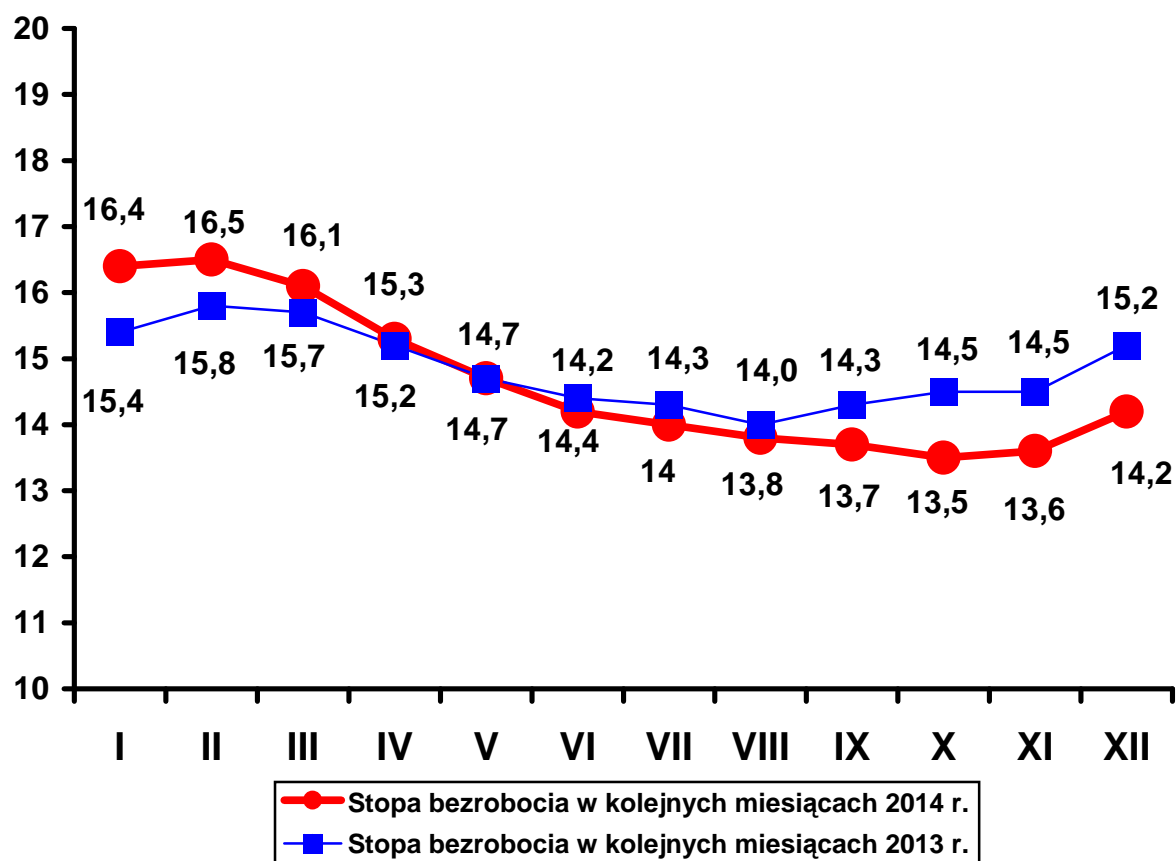
3. Usługi, które nie wiążą się bezpośrednio z kwotą posiadanych środków finansowych tj.: pośrednictwo pracy, poradnictwo zawodowe.

II. Struktura bezrobotnych w powiecie ryckim w 2014 r.

Powiat Rycki w swych granicach obejmuje następujące gminy: Kłoczew, Nowodwór, Uleź, Stężycza, miasto Dęblin, w którym znajduje się Filia Powiatowego Urzędu Pracy oraz miasto i gminę Ryki.

W ewidencji prowadzonej przez Powiatowy Urząd Pracy w Rykach, wg stanu na koniec grudnia 2014 r. zarejestrowanych było **3161** osób bezrobotnych, w tym **1503** kobiety, co stanowi **47,5%** ogółu zarejestrowanych. Liczba bezrobotnych będących w szczególnej sytuacji na rynku pracy to **2859** osób, tj. **90,4%** ogółu, w tym **1373** kobiety. Liczba bezrobotnych zamieszkałych na wsi wyniosła **1827 osób**, tj. **57,8%** ogółu zarejestrowanych w tym **851** kobiet. Ponadto w ewidencji widniało **106** osób poszukujących pracy, nie posiadających statusu osoby bezrobotnej, w tym **36** kobiet. Na koniec 2014 r., zarejestrowanych było **256** osób bezrobotnych z prawem do zasiłku (8,1% z ogółu zarejestrowanych).

Wykres Nr 1. Stopa bezrobocia w Powiecie Ryckim w latach 2013-2014 r. [w %]



Do maja 2014 roku stopa bezrobocia w powiecie ryckim była wyższa niż stopa bezrobocia w analogicznym czasie w 2013 roku. Wahala się ona między wartościami 16,5% - 14,7%. W okresie luty – październik 2014 r., stopa bezrobocia obniżyła się z **16,5%** do **13,5%**, tj. o **3** punkty procentowe. W grudniu osiągnęła poziom **14,2%** co było wynikiem niższym o **1** punkt procentowy niż w grudniu 2013 roku. Druga połowa 2014r. była więc lepsza pod względem wysokości stopy bezrobocia niż w roku 2013.

Tabela Nr 1. Liczba zarejestrowanych bezrobotnych na koniec 2013 i 2014 r. w poszczególnych miastach i gminach powiatu ryckiego

wyszczególnienie	Bezrobotni zarejestrowani					
	stan na 31.12.2013 r.		stan na 31.12.2014 r.		różnica	
	ogółem	w tym kobiety	ogółem	w tym kobiety	ogółem	w tym kobiety
Ogółem	3.476	1.581	3.161	1.503	-315	-78
Ryki	1.352	611	1.247	590	-105	-21
Dęblin	908	457	787	398	-121	-59
Kłoczew	417	168	372	160	-45	-8
Stężycza	296	123	297	140	1	17
Nowodwór	265	104	241	107	-24	3
Ułęż	238	118	217	108	-21	-10

W 2014r. w miastach i w większości gmin wchodzących w skład powiatu ryckiego nastąpił spadek liczby zarejestrowanych osób bezrobotnych w porównaniu do stanu z końca 2013 r. Tylko w gminie Stężycza nastąpił wzrost liczby zarejestrowanych bezrobotnych o 1 osobę. Zwiększyła się tam również liczba zarejestrowanych kobiet o 17 w porównaniu do roku 2013.

Wykres 2. Liczba zarejestrowanych osób bezrobotnych w poszczególnych gminach wg stanu na dzień 31.12.2014r.

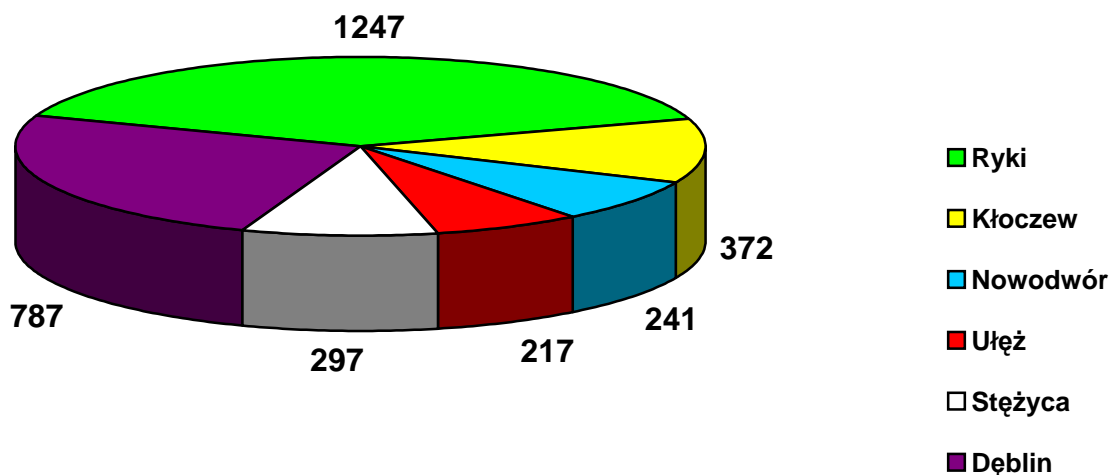


Tabela Nr 2. Wybrane kategorie osób bezrobotnych wg stanu na dzień 31.12.2014 r.

Wyszczególnienie	Ogółem	PUP Ryki	Filia Dęblin
liczba zarejestrowanych bezrobotnych	2859 100%	2072 100%	787 100%
z prawem do zasiłku	194 6,8%	146 7,0%	48 6,1%
zamieszkali na wsi	1827 63,9%	1827 88,2%	0 0,0%
długotrwale bezrobotni	1918 67,1%	1460 70,5%	458 58,2%
bez wykształcenia średniego	1445 50,5%	1112 53,7%	333 42,3%
bez doświadczenia zawodowego	1067 37,3%	842 40,7%	225 28,6%
osoby do 25 roku życia	741 25,9%	607 29,3%	134 17,0%
bez kwalifikacji zawodowych	820 28,7%	645 31,1%	175 22,2%
osoby powyżej 50 roku życia	563 19,7%	386 18,7%	177 22,5%
kobiety, które nie podjęły zatrudnienia po urodzeniu dziecka	325 11,4%	240 11,6%	85 10,8%
samotnie wychowujący dziecko do 18 roku życia	216 7,6%	147 7,1%	69 8,8%
niepełnosprawni	110 3,8%	80 3,9%	30 3,8%
które ukończyły szkołę wyższą do 27 roku życia	54 1,9%	34 1,6%	20 2,5%
osoby, które po odbyciu kary pozbawienia wolności nie podjęły zatrudnienia	56 2,0%	36 1,7%	20 2,5%

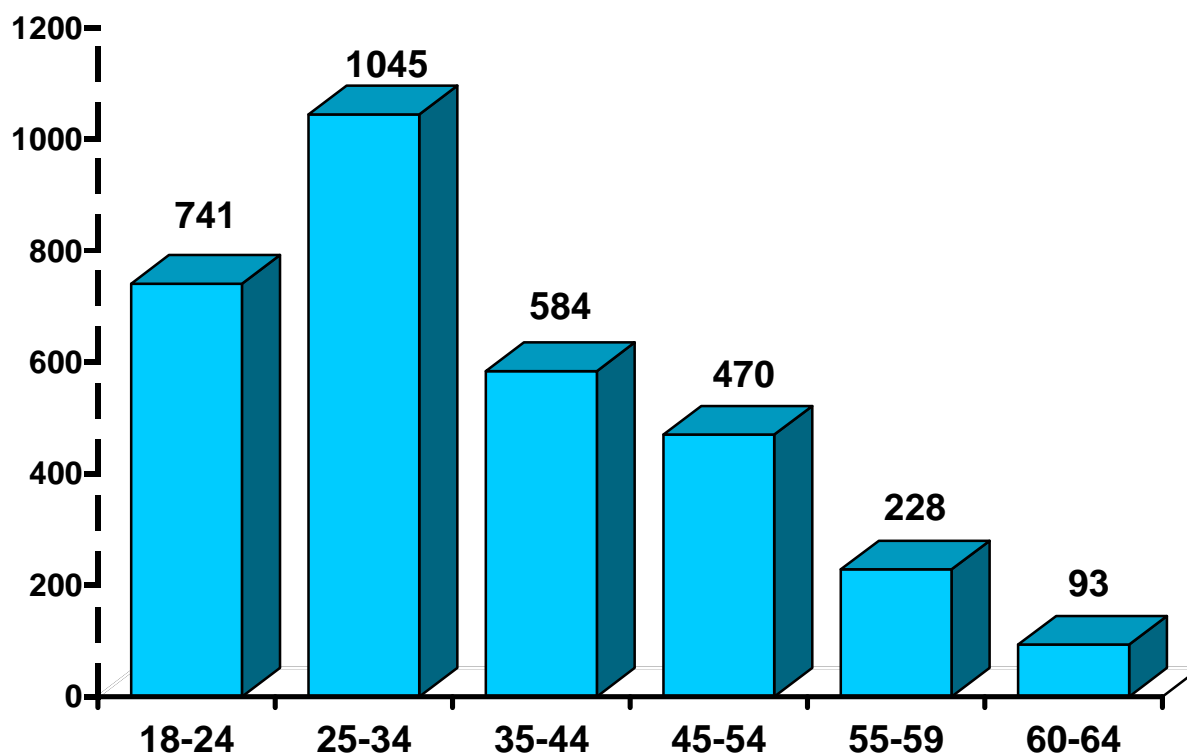
Według stanu na koniec 2014 r. najliczniejszą grupę bezrobotnych stanowili: **długotrwale bezrobotni – 1918** osób (67,1%) oraz **zamieszkali na wsi – 1827** osób (63,9%), zaś najmniejszą bezrobotną, którzy **ukończyli szkołę wyższą do 27 roku życia – 54** osób

(1,9%) oraz którzy po odbyciu kary pozbawienia wolności nie podjęli zatrudnienia – 56 osób (2,0%).

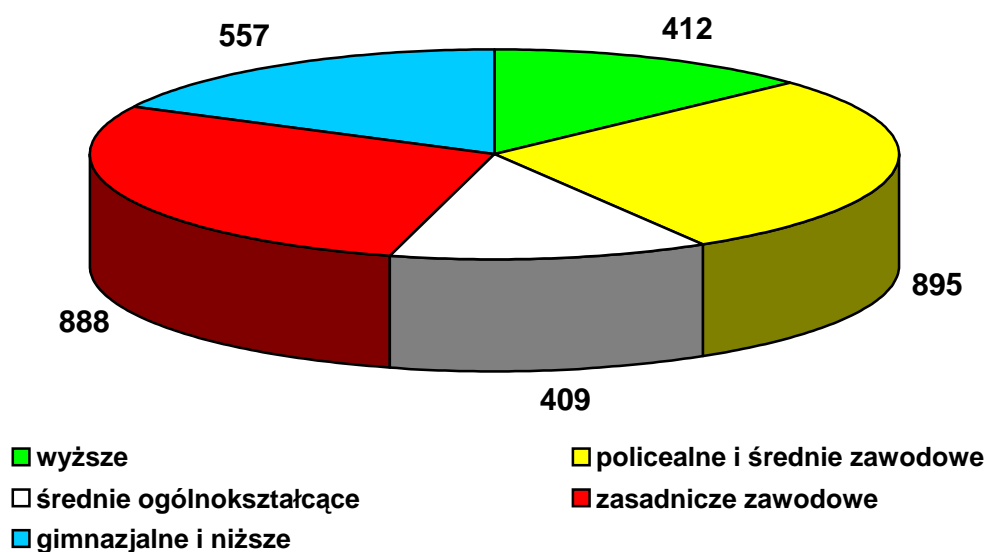
Tabela Nr 3. Struktura bezrobotnych wg wieku, wykształcenia, stażu pracy i czasu pozostawania bez pracy w Powiecie Ryckim na dzień 31.12.2014 r.

wyszczególnienie		Liczba bezrobotnych	Procentowy udział
Wiek w latach	18 – 24	741	23,5%
	25 – 34	1045	33,0%
	35 – 44	584	18,5%
	45 – 54	470	14,9%
	55 – 59	228	7,2%
	60 lat i więcej	93	2,9%
Wykształcenie	Wyższe	412	13%
	policealne i średnie zawodowe	895	28,3%
	średnie ogólnokształcące	409	12,9%
	zasadnicze zawodowe	888	28,1%
	gimnazjalne i poniżej	557	17,6%
Staż pracy	do 1 roku	747	23,6%
	1 – 5	715	22,6%
	5 – 10	371	11,7%
	10 – 20	344	10,9%
	20 – 30	204	6,5%
	30 i więcej	80	2,5%
	bez stażu	700	22,2%
Czas pozostawania bez pracy w miesiącach	do 1 miesiąca	315	10,0%
	1 – 3	541	17,1%
	3 – 6	430	13,6%
	6 – 12	499	15,8%
	12 – 24	611	19,3%
	powyżej 24	765	24,2%

Wykres Nr 3. Struktura osób bezrobotnych wg wieku na dzień 31.12.2014 r.



Wykres Nr 4. Struktura osób bezrobotnych wg wykształcenia na dzień 31.12.2014 r.



Według stanu na koniec 2014 r. największą liczbę bezrobotnych stanowiły osoby w wieku 25 - 34 lata - **1045** osób (33,0%) oraz w wieku 18 - 24 lata - **741** osób (23,5%).

Ponadto większość bezrobotnych to osoby:

- o posiadające wykształcenie **policealne i średnie zawodowe** tj. **895** osób, co stanowi 28,3% ogółu bezrobotnych;
- o ze stażem pracy **do 1 roku** tj. **747** osób, co stanowi 23,6% ogółu bezrobotnych oraz **ze stażem pracy między 1-5 lat**, tj. **715** osób, co stanowi 22,6% ogółu bezrobotnych,
- o pozostające bez pracy **powyżej 24 miesięcy** - **765** osób, co stanowi 24,2% ogółu oraz pozostające **bez pracy od 12 – 24 miesięcy** - **611** osób, 19,3% ogółu bezrobotnych,

Na koniec każdego miesiąca sporządzane było sprawozdanie statystyczne MPiPS-01 dotyczące struktury i bilansu bezrobotnych, pośrednictwa pracy oraz zgłoszeń zwolnień grupowych. Na koniec każdego kwartału sporządzano załącznik nr 1 obrazujący strukturę bezrobocia według czasu pozostawania bez pracy, wieku, poziomu wykształcenia i stażu pracy oraz sprawozdanie dotyczące struktury bezrobotnych w poszczególnych gminach, wchodzących w skład powiatu ryckiego.

Na koniec każdego półrocza przygotowywano załączniki 2, 3 do sprawozdania MPiPS (załącznik nr 2 dotyczy podziału bezrobotnych według rodzaju działalności ostatniego miejsca pracy oraz oferty pracy, załącznik nr 3 przedstawia bezrobotnych oraz oferty pracy według zawodów i specjalności), załącznik nr 7 MPiPS z podziałem bezrobotnych na gminy oraz MPiPS-07 – osoby niepełnosprawne.

Na koniec roku sporządzony został załącznik nr 5 MPiPS zawierający strukturę bezrobotnych zamieszkałych na wsi według czasu pozostawania bez pracy, wieku, poziomu wykształcenia i stażu pracy. Ponadto załącznik nr 4 MPiPS: Poradnictwo zawodowe i informacja zawodowa, pomoc w aktywnym poszukiwaniu pracy, szkolenie bezrobotnych i poszukujących pracy, staż i przygotowanie zawodowe dorosłych oraz załącznik nr 6 MPiPS dotyczący aktywnych programów rynku pracy.

III. Rejestracja i obsługa osób bezrobotnych

W przeciągu całego 2014 roku zarejestrowano łącznie **3795** osób bezrobotnych, zaś wyłączono z ewidencji **4111** osób - w ujęciu narastającym.

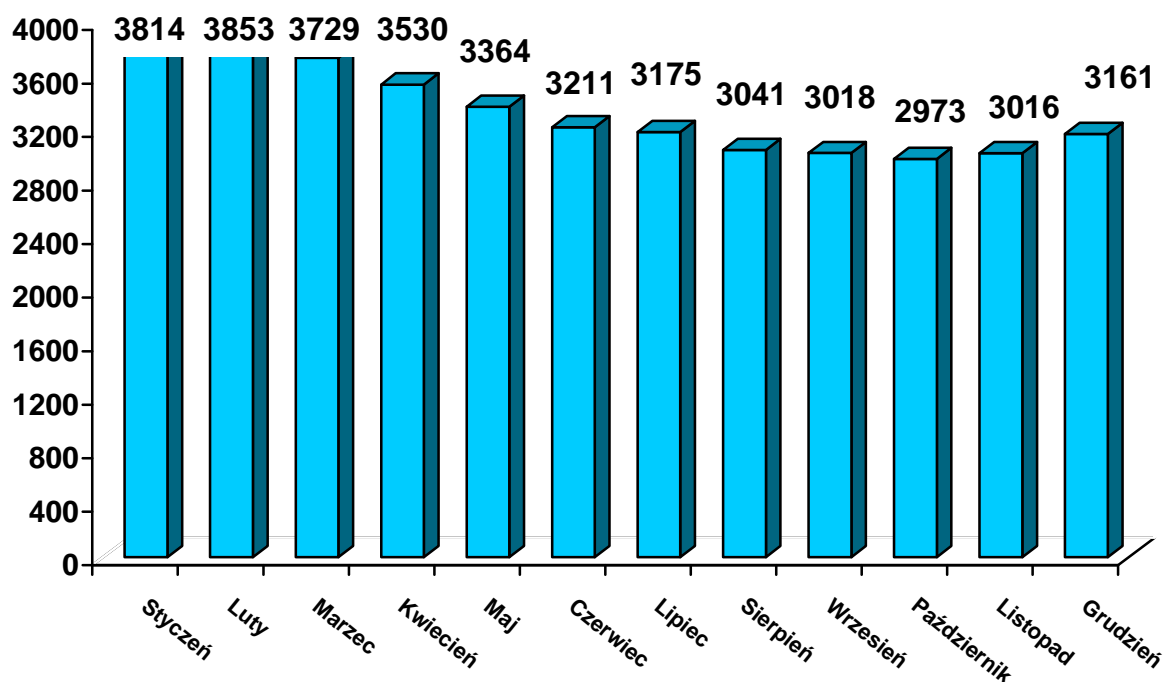
Każda osoba przed zarejestrowaniem przedkłada pracownikowi PUP dowód osobisty, świadectwo ukończenia szkoły, a jeżeli przed dniem rejestracji pracowała - dodatkowo świadectwa pracy, lub inne dokumenty potwierdzające zatrudnienie oraz posiadane kwalifikacje. Osoby rejestrujące się składają oświadczenie do ubezpieczenia zdrowotnego oraz o prawidłowości przekazanych danych oraz o zapoznaniu się z warunkami zachowania statusu.

Każdej osobie zarejestrowanej wręczano decyzję o przyznaniu statusu osoby bezrobotnej, informację o prawach i obowiązkach oraz formach pomocy, wydruk danych z karty rejestracyjnej oraz kopię oświadczenia. W aktach każdej osoby znajduje się wydruk danych z karty rejestracyjnej, informacja dla osób rejestrujących się, oświadczenia, decyzja o przyznaniu statusu osoby bezrobotnej, a w przypadku nabycia prawa do zasiłku - kopie dokumentów, z których to prawo wynikło. Osoby wyrejestrowane otrzymywały decyzję o utracie statusu osoby bezrobotnej oraz, jeżeli pobierały zasiłek – zaświadczenie o okresie jego pobierania.

W 2014 roku wydano **1399** zaświadczeń o zarejestrowaniu się oraz **91** zaświadczeń dotyczących podleganiu ubezpieczeniu zdrowotnemu. Ponadto udzielono odpowiedzi na **86** wniosków o udostępnienie danych ze zbioru danych osobowych osób bezrobotnych i poszukujących pracy.

W ciągu 7 dni od dnia rejestracji generowane były także zgłoszenia bezrobotnych do ubezpieczenia zdrowotnego, społecznego, zgłaszania członków rodziny oraz zmiany danych identyfikacyjnych ubezpieczonego.

Wykres Nr 5. Zmiany liczby osób bezrobotnych zarejestrowanych w Powiatowym Urzędzie Pracy w Rykach w okresie styczeń - grudzień 2014 r.



Na koniec **stycznia 2014 r.** zarejestrowanych było **3814** osób, natomiast na koniec **grudnia 2014 r.** – **3161** osób. Liczba bezrobotnych zmniejszyła się w tym okresie o **653** osoby, czyli o **17,1%**.

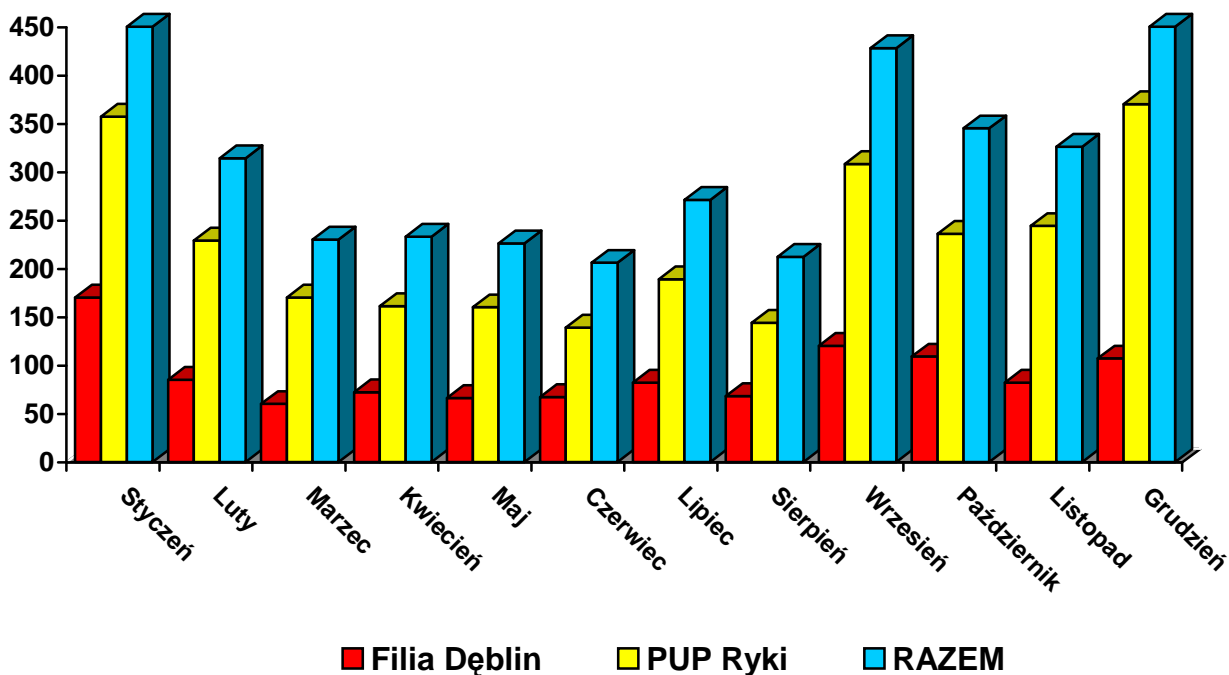
Tabela Nr 4. Liczba osób rejestrujących się w kolejnych miesiącach 2014 r.

	razem	I	II	III	IV	V	VI	VII	VIII	IX	X	XI	XII
PUP Ryki	2707	357	229	170	161	160	139	189	144	308	236	244	370
Filia Dęblin	1088	170	85	60	72	66	67	82	68	120	109	82	107
Razem	3795	527	314	230	233	226	206	271	212	428	345	326	477

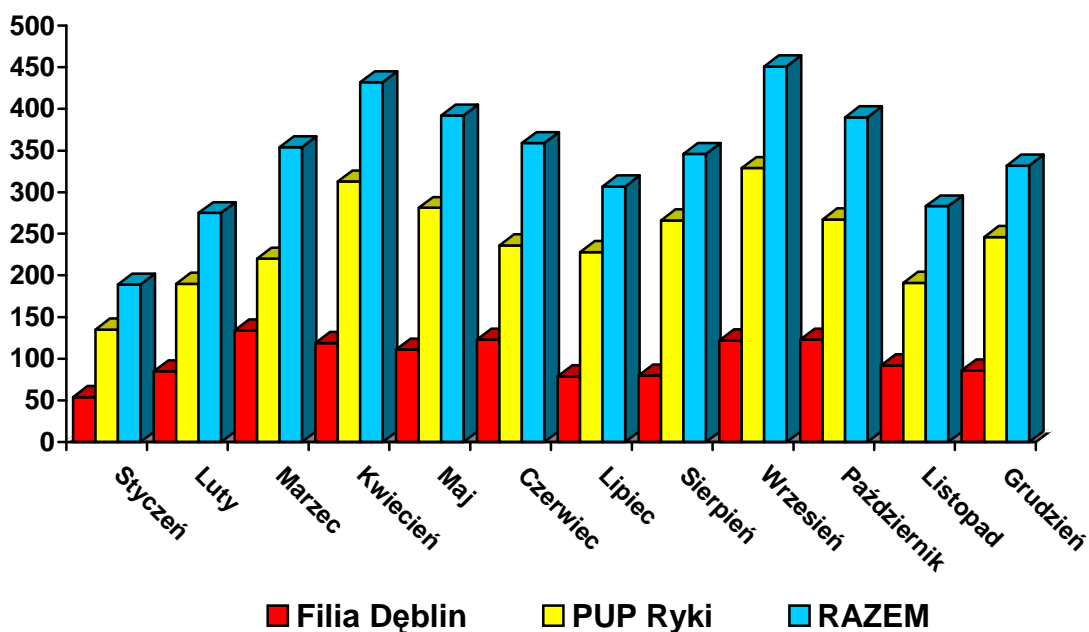
Tabela Nr 5. Liczba bezrobotnych wyłączonych z ewidencji w kolejnych miesiącach 2014 r.

	razem	I	II	III	IV	V	VI	VII	VIII	IX	X	XI	XII
PUP Ryki	2902	135	190	220	313	281	236	228	266	329	267	191	246
Filia Dęblin	1208	54	85	134	119	111	123	79	80	122	123	92	86
Razem	4111	189	275	354	432	392	359	307	346	451	390	283	332

Wykres Nr 6. Liczba osób rejestrujących się w kolejnych miesiącach 2014 r.



Wykres Nr 7. Liczba bezrobotnych wyłączonych z ewidencji w kolejnych miesiącach 2014r.



IV. Działania na rzecz aktywizacji zawodowej osób bezrobotnych

1. Usługi rynku pracy

Podstawowymi usługami rynku pracy są:

- 1.1. Pośrednictwo pracy;
- 1.2. Poradnictwo zawodowe;
- 1.3. Organizacja szkoleń;

1.1. Pośrednictwo pracy

Pośrednictwo pracy polega w szczególności na:

- 1) udzielaniu pomocy bezrobotnym i poszukującym pracy w uzyskaniu odpowiedniego zatrudnienia oraz pracodawcom w pozyskaniu pracowników o poszukiwanych kwalifikacjach zawodowych;
- 2) pozyskiwaniu ofert pracy;
- 3) upowszechnianiu ofert pracy, w tym przez przekazywanie ofert pracy do internetowej bazy ofert pracy udostępnianej przez ministra właściwego do spraw pracy;
- 4) udzielaniu pracodawcom informacji o kandydatach do pracy, w związku ze zgłoszoną ofertą pracy;
- 5) informowaniu bezrobotnych i poszukujących pracy oraz pracodawców o aktualnej sytuacji i przewidywanych zmianach na lokalnym rynku pracy;
- 6) inicjowaniu i organizowaniu kontaktów bezrobotnych i poszukujących pracy z pracodawcami;
- 7) współdziałaniu Powiatowych Urzędów Pracy w zakresie wymiany informacji o możliwościach uzyskania zatrudnienia i szkolenia na terenie ich działania;
- 8) informowaniu bezrobotnych o przysługujących im prawach i obowiązkach.

Pośrednictwo pracy jest prowadzone nieodpłatnie, zgodnie z zasadami:

- 1) dostępności dla poszukujących pracy oraz dla pracodawców;
- 2) dobrowolności - oznaczającej wolne od przymusu korzystanie z usług pośrednictwa pracy;
- 3) równości - oznaczającej obowiązek udzielania wszystkim bezrobotnym i poszukującym pracy pomocy w znalezieniu zatrudnienia, lub innej pracy zarobkowej bez

względu na płeć, wiek, niepełnosprawność, rasę, religię, narodowość, przekonania polityczne, przynależność związkową, pochodzenie etniczne, wyznanie lub orientację seksualną;

- 4) jawności - oznaczającej, że każde wolne miejsce pracy zgłoszone do urzędu pracy jest podawane do wiadomości bezrobotnym i poszukującym pracy.

Ustalanie profilu bezrobotnego

Powiatowy Urząd Pracy, udzielając bezrobotnemu pomocy, niezwłocznie po rejestracji ustala bezrobotnemu jego profil pomocy. Każdy z trzech profili odpowiada potrzebom bezrobotnego w zakresie form pomocy oferowanych przez urząd. Przy ustalaniu profilu urząd dokonuje analizy bezrobotnego ze względu na jego oddalenie od rynku pracy oraz uwzględnia gotowość do wejścia bądź powrotu na niego.

Rodzaje profili:

1. Profil pomocy I – pośrednictwo pracy, a także w uzasadnionych przypadkach poradnictwo zawodowe lub takie formy pomocy, jak: szkolenia, finansowanie kosztów egzaminów i licencji, zwrot kosztów przejazdu i zakwaterowania, jednorazowe środki na podjęcie działalności gospodarczej, świadczenie aktywizacyjne, pożyczka na podjęcie działalności gospodarczej, bony;
2. Profil pomocy II – usługi i instrumenty rynku pracy, działania aktywizacyjne zlecone przez urząd pracy oraz inne formy pomocy z wyłączeniem Programu Aktywizacja i Integracja;
3. Profil pomocy III- Program Aktywizacja i Integracja, działania aktywizacyjne zlecone przez urząd pracy, programy specjalne, skierowane do zatrudnienia wspieranego u pracodawcy lub podjęcia pracy w spółdzielni socjalnej zakładanej przez osoby prawne oraz w uzasadnionych przypadkach poradnictwo zawodowe.

Tabela Nr 6. Liczba osób z poszczególnym profilem pomocy.

Wyszczególnienie		Liczba osób z ustalonym profilem pomocy na dzień 31.12.2014 r.
OGÓŁEM		3122
Z tego:	Profil I	83
	Profil II	2423
	Profil III	616

Nie później niż w terminie 60 dni od dnia określenia profilu pomocy Powiatowy Urząd Pracy wspólnie z bezrobotnym ustala jego Indywidualny Plan Działania. Indywidualny Plan Działania (IPD) określa w szczególności:

- działania możliwe do zastosowania przez urząd pracy w ramach pomocy określonej w ustawie;
- działania planowane do samodzielnej realizacji w celu poszukiwania pracy;
- planowane terminy realizacji poszczególnych działań;
- formy, planowaną liczbę i terminy kontaktów z pośrednikiem pracy, doradcą zawodowym lub innym pracownikiem urzędu pracy;
- termin i warunki zakończenia realizacji Indywidualnego Planu Działania

Na dzień 31.12.2014 Indywidualny Plan Działania realizowało **3256** osób, w tym 1536 kobiet

EURES

W ramach pośrednictwa pracy Powiatowy Urząd Pracy w Rykach prowadzi również działania w ramach sieci EURES. **Eures** jest siecią współpracy publicznych służb zatrudnienia i ich partnerów na rynku pracy, wspierającą mobilność w dziedzinie zatrudnienia na poziomie międzynarodowym, w krajach Europejskiego Obszaru Gospodarczego, czyli w krajach Unii Europejskiej oraz Norwegii, Islandii, Liechtensteinie, a także w Szwajcarii. Usługi EURES polegają na:

- udzielaniu bezrobotnym i poszukującym pracy pomocy w uzyskaniu odpowiedniego zatrudnienia zgodnie z prawem swobodnego przepływu pracowników w Unii Europejskiej,

- udzielaniu pracodawcom pomocy w pozyskaniu pracowników o poszukiwanych kwalifikacjach zawodowych,
- inicjowaniu i organizowaniu kontaktów bezrobotnych i poszukujących pracy z pracodawcami,
- informowaniu o warunkach życia i pracy oraz sytuacji na rynkach pracy, z uwzględnieniem występujących tam zawodów deficytowych i nadwyżkowych,
- przeciwdziałaniu i zwalczaniu pojawiających się przeszkód w mobilności w dziedzinie zatrudnienia,
- informowaniu pracowników publicznych służb zatrudnienia oraz związków zawodowych i organizacji pracodawców o usługach EURES,
- inicjowaniu projektów o zasięgu międzynarodowym i zarządzanie nimi.

W roku 2014 w dyspozycji Powiatowego Urzędu Pracy w Rykach pozostawało **627** ofert pracy w ramach sieci EURES. W celu promocji usług oraz szerszego rozpowszechnienia ofert pracy w ramach sieci EURES w Powiatowym Urzędzie Pracy w Rykach udzielono informacji **759** osobom bezrobotnym i poszukującymi pracy, ponadto na zorganizowanych targach pracy informowano o usługach EURES.

W Powiatowym Urzędzie Pracy w Rykach oraz Filii w Dęblinie łącznie zarejestrowano **351** oświadczeń o zamiarze powierzenia wykonywania pracy cudzoziemcowi obywatelowi Republiki Armenii, Republiki Białorusi, Republiki Gruzji, Republiki Mołdawii, Federacji Rosyjskiej lub Ukrainy oraz wydano **13** informacji starosty na temat możliwości zaspokojenia potrzeb kadrowych podmiotu powierzającego wykonanie pracy cudzoziemcowi w oparciu o rejestry bezrobotnych i poszukujących pracy.

W roku 2014 wolne miejsca pracy można było zgłaszać:

- osobiście w siedzibie PUP Ryki lub Filii w Dęblinie (pośrednictwo pracy);
- faksem pod numerami (81) 865-20-61 lub (81) 883-02-26;
- pocztą elektroniczną na adres lury@praca.gov.pl
- pocztą tradycyjną na adres PUP Ryki lub Filii w Dęblinie.

W 2014 r. Powiatowy Urząd Pracy w Rykach posiadał **1607** ofert pracy, w tym Filia Dęblin - **374**. Wśród tych ofert zgłoszono: **617** ofert pracy subsydiowanej, 990 ofert pracy niesubsydiowanej, w tym **341** ofert pracy sezonowej. Oferty pracy subsydiowanej obejmowały następujące instrumenty rynku pracy:

- staże – **462**,
- doposażenie lub wyposażenie stanowiska pracy – **76**,

- prace interwencyjne – **40**,
- roboty publiczne – **29**,
- prace społecznie użyteczne – **10**.

Najczęściej zgłaszane lub pozyskane oferty pracy występowały w zawodach:

Powiatowy Urząd Pracy w Rykach:

- sprzedawca,
- kasjer,
- magazynier,
- ślusarz,
- spawacz,
- cukiernik,
- mechanik pojazdów samochodowych,
- kucharz – kelner,
- kierowca samochodu ciężarowego,
- robotnik pomocniczy w przemyśle przetwórczym,
- stolarz meblowy,
- cukiernik.

Filia w Dęblinie:

- sprzedawca,
- technik prac biurowych/ administracji,
- monter nawierzchni drogowych,
- magazynier,
- robotnik drogowy,
- kierowca kat. C+ E,
- woźny,
- pomoc kuchenna,
- kucharz,
- archiwista zakładowy.

Oferty pracy udostępniano bezrobotnym na tablicy ogłoszeń Urzędu, na stronie internetowej: www.pupryki.pl oraz podawane do prasy lokalnej.

W 2014 r. wydano **2058** skierowań do pracy, w tym **1003** na prace niesubsydiowane i sezonowe oraz **1055** na prace subsydiowane. W ramach prac subsydiowanych wydano: **89** skierowań do pracy na roboty publiczne, **124** skierowania na prace interwencyjne, a także **519** propozycji stażu, **313** skierowań do pracy na doposażenie lub wyposażenie stanowiska pracy oraz **10** skierowań na prace społecznie użyteczne.

W uzgodnieniu z pracodawcami organizowane były giełdy pracy, t.j.: bezpośrednie spotkania pracodawców z większą grupą bezrobotnych. W roku 2014 łącznie zorganizowano **5** giełd pracy, w których uczestniczyły **134** osoby. Ponadto zorganizowano „Targi edukacji i pracy”, w których uczestniczyło **32** pracodawców.

Pozyskiwanie pracodawców do współpracy odbywało się w formie wizyt pośredników pracy w siedzibach pracodawców oraz poprzez kontakty telefoniczne z pracodawcami.

Oferty pracy udostępniono zainteresowanym poprzez umieszczenie na tablicy ogłoszeń Urzędu i na stronie internetowej: www.pupryki.pl. Ponadto były wysyłane do lokalnej pracy, jednostek samorządu terytorialnego i Gminnych Centrów Informacji.

1.2. Poradnictwo zawodowe

Zgodnie z *ustawą o promocji zatrudnienia i instytucjach rynku pracy* pomoc doradcza polega na udzielaniu szeroko rozumianej pomocy osobom bezrobotnym i poszukującym pracy w wyborze odpowiedniego zawodu, miejsca pracy oraz w planowaniu rozwoju kariery zawodowej, a także na przygotowaniu do lepszego radzenia sobie w poszukiwaniu i podejmowaniu pracy. W szczególności poradnictwo zawodowe opiera się na udzielaniu informacji o zawodach, rynku pracy, możliwościach szkolenia i kształcenia, umiejętnościach niezbędnych przy aktywnym poszukiwaniu pracy i samozatrudnieniu. Pomoc może być udzielana także pracodawcom. Polega ona przede wszystkim na wspomaganie w doborze kandydatów do pracy spośród bezrobotnych i poszukujących pracy oraz wspieraniu rozwoju zawodowego pracodawcy i pracowników w ramach porad zawodowych

Poradnictwo kieruje się zasadami: dostępności, dobrowolności, równości oraz swobody wyboru zawodu i miejsca zatrudnienia, bezpłatności, poufności i ochrony danych osobowych.

Poradnictwo zawodowe jest świadczone w formie indywidualnej lub grupowej.

a) Poradnictwo indywidualne

W roku 2014 z porad indywidualnych skorzystało 555 osób bezrobotnych, z rozmów wstępnych 356 osób. W ramach porady przeprowadzonej w formie indywidualnej odnotowano 1401 wizyt.

Porady indywidualne dotyczyły problemów z przystosowaniem zawodowym, problemów z pisaniem dokumentów aplikacyjnych. Część porad dotyczyła pomocy w zakresie doboru szkolenia i przekwalifikowania. Osoby młode zgłaszały się w celu uzyskania porady przy wyborze zawodu.

b) Poradnictwo grupowe

Poradnictwo grupowe polega na grupowej pomocy klientom Urzędu w uzyskaniu adekwatnej oceny siebie, swojej sytuacji na rynku pracy, zapoznaniu z metodami i technikami poszukiwania pracy oraz w podejmowaniu decyzji ukierunkowujących na skuteczne znalezienie zatrudnienia.

Porady grupowe prowadzone były metodą warsztatową. Szczególnym zainteresowaniem wśród uczestników cieszyły się ćwiczenia z zakresu komunikacji interpersonalnej, autoprezentacji. W 2014 r. udzielono porad grupowych **220** osobom / **26** grup. Porady grupowe obejmowały następujące problemy: sytuacja na rynku pracy i jej przewidywany rozwój, wymagania zawodowe – oczekiwania pracodawców, możliwości kształcenia, ocena kwalifikacji i ewentualnego doświadczenia zawodowego a ponadto samoocenę bezrobotnych, czyli analizę ich mocnych i słabych stron. Po poradach grupowych 18 osób pojęło pracę.

Do 27 maja 2014 r. szkolenia odbywały się w ramach tzw. Klubu Pracy, natomiast po nowelizacji ustawy z dnia 20 kwietnia 2004 r. *o promocji zatrudnienia i instytucjach rynku pracy* (Dz. U. z 2013 r. poz. 674, z późn. zm.) w ramach poradnictwa grupowego odbywały się **szkolenia z zakresu umiejętności poszukiwania pracy**. Łącznie w 2014 roku organizowano **5** szkoleń „Szukam Pracy”, w których uczestniczyło **47** osób. Szkolenia przeznaczone były dla osób bezrobotnych i poszukujących pracy i miały przygotować uczestników do intensywnego i efektywnego poszukiwania zatrudnienia tak, aby po zakończeniu zajęć byli w stanie:

1. Określić i zanalizować rynek pracy.
2. Określić i porównać swoje mocne strony z możliwościami oferowanymi przez rynek pracy.
3. Zastosować różnorodne techniki poszukiwania pracy, takie jak:
 - napisanie życiorysu i listu motywacyjnego,
 - przeprowadzenie rozmowy kwalifikacyjnej z pracodawcą,
 - wykorzystanie telefonu podczas poszukiwania pracy,
 - budowanie i wykorzystywanie siatki kontaktów.
4. Udoskonalic swoje umiejętności podejmowania decyzji i realizować je.

Efektami szkoleń „Szukam Pracy” była zmiana sposobu myślenia przez każdego uczestnika zarówno o sobie w różnych aspektach życia, jak i o swojej sytuacji życiowej.

Każde szkolenie trwało trzy tygodnie. Przez pierwsze dwa tygodnie odbywały się sesje szkoleniowe (10 kolejnych dni roboczych).

Trzeci tydzień przeznaczony był na aktywne poszukiwanie pracy przez uczestników i wypróbowanie przez nich w praktyce nowych zachowań, metod i technik poznanych podczas szkolenia. Był to również czas na wspólne spotkania z doradcą zawodowym i innymi członkami szkolenia.

W programie szkoleń „Szukam Pracy” w Klubie Pracy wykorzystywano różne metody szkoleniowe: wykłady, dyskusje, burze mózgów, odgrywanie scenek itp. Istotną część zajęć stanowiły ćwiczenia indywidualne, w parach lub w małych grupkach.

Po zakończeniu szkolenia „Szukam Pracy” – **12** osób podjęło zatrudnienie.

Zajęcia aktywizacyjne – (prowadzone były do 27 maja 2014 roku, czyli do momentu nowelizacji ustawy z dnia 20 kwietnia 2004 r. *o promocji zatrudnienia i instytucjach rynku pracy* (Dz. U. z 2013 r. poz. 674, z późn. zm.) to zajęcia dla bezrobotnych i poszukujących pracy, które miały na celu przygotowanie ich do samodzielnego poszukiwania i podjęcia zatrudnienia oraz innej pracy zarobkowej. W 2014 r. w zajęciach aktywizacyjnych uczestniczyły **82** osoby w 21 grupach. Były to krótkie zajęcia w formie warsztatów dla osób chcących uzupełnić wiedzę i nabyć umiejętności potrzebne w aktywnym poszukiwaniu pracy. Po zajęciach aktywizacyjnych **9** osób podjęło pracę.

c) Informacja zawodowa

Indywidualna i grupowa informacja zawodowa jest formą pomocy klientom urzędu, mającą na celu przekazanie niezbędnej wiedzy do podejmowania decyzji zawodowych związanych z przygotowaniem do pracy, wyboru lub zmiany zawodu. Tematyka udzielanych informacji zawodowych była różnorodna i dotyczyła najczęściej:

- warunków korzystania z instrumentów i usług rynku pracy,
- możliwości szkolenia ze środków Funduszu Pracy oraz EFS,
- pomocy w redagowaniu dokumentów aplikacyjnych wymaganych przy zatrudnieniu,
- informacji dotyczących: prawa pracy, kierunków szkolenia, ofert szkoleniowych i charakterystyki lokalnego rynku pracy,
- usług EURES,
- praw i obowiązków osób zarejestrowanych.

Liczba udzielonych informacji zawodowych:

- indywidualnych – **235** osób
- zorganizowanych grup – **11**, w których uczestniczyło **141** osób.

W 2014 roku odbyły się spotkania doradcy zawodowego z młodzieżą uczącą się, w których uczestniczyło łącznie **389** osób, w tym w:

1. Zespole Szkół Zawodowych im. W. Korzyka w Rykach - **117** osób,
2. I Liceum Ogólnokształcące im Marii Skłodowskiej - Curie - 32 osoby
3. Zespole Szkół Zawodowych Nr 2 im. L. Wyczółkowskiego w Rykach w ramach Tygodnia Kariery - **165** osób.

29 kwietnia 2014 r. w Zespole Szkół Zawodowych nr 1 im. Gen. Franciszka Kleeberga w Dęblinie odbyły się **IV Targi Edukacji i Pracy**. Organizatorami przedsięwzięcia było Starostwo Powiatowe w Rykach i Powiatowy Urząd Pracy w Rykach. Głównym celem Targów było przedstawienie oferty edukacyjnej, ofert lokalnego i krajowego rynku pracy oraz wymagań, jakie pracodawcy stawiają potencjalnym pracownikom. W tegorocznych Targach Edukacji i Pracy wzięło udział 46 wystawców, w tym 10 szkół ponadgimnazjalnych, 2 szkoły policealne, 3 uczelnie wyższe oraz 32 pracodawców.

Nowością podczas tegorocznych Targów były warsztaty prowadzone przez doradców zawodowych Powiatowego Urzędu Pracy w Rykach i Filii w Dęblinie z zakresu:

- **Kreowania własnego wizerunku**, którego celem było podniesienie wiedzy z zakresu kreowania własnego wizerunku, identyfikacja obszarów własnej osobowości, postaw, kompetencji;

- **Ja i pracodawca**, czyli jak przygotować się do rozmowy kwalifikacyjnej z pracodawcą. Uczestnicy wykazali się wysokim poziomem otwartości wobec siebie i prowadzących. W trakcie warsztatów wszyscy otrzymali materiały rozwijające zagadnienia poruszane na spotkaniu. W każdym panelu uczestniczyło ok. 60 osób zainteresowanych powyższą tematyką. Dla osób zainteresowanych założeniem własnej działalności, lub tych, którzy od niedawna ją prowadzą, specjaliści z Zakładu Ubezpieczeń Społecznych – Inspektoratu w Puławach, Urzędu Skarbowego w Rykach oraz jednej z instytucji finansowych zaprezentowali podstawowe informacje z zakresu swoich działalności, niezbędnych do prowadzenia firmy – taki niezbędnik młodego przedsiębiorcy. Przez pozostały czas trwania Targów udzielali porad indywidualnych. Była możliwość założenia szybkiego i wygodnego

własnego profilu na Platformie Usług Elektronicznych ZUS (PUE ZUS).

Tradycyjnie już przedstawiciel Państwowej Inspekcji Pracy – Okręgowego Inspektoratu Pracy w Lublinie udzielał porad z zakresu stosowania Kodeksu Pracy. Dodatkową atrakcją było spotkanie z przedstawicielem Lubelskiego Obserwatorium Rynku Pracy w Lublinie, gdzie zostały zaprezentowane rezultaty badań rynku pracy w obszarze powiatu ryckiego oraz zaprezentowano aplikację – Wirtualny Doradca, który jest cennym narzędziem służącym określeniu orientacji zawodowej uczniów, studentów oraz osób poszukujących pracy. Po IV Targach Edukacji i Pracy wydano 91 skierowań do pracy.

1.3. Organizacja szkoleń

Zgodnie z art. 2 ust. 1 pkt 37 Ustawy z dnia 20 kwietnia 2004 r. o promocji zatrudnienia i instytucjach rynku pracy szkolenie oznacza pozaszkolne zajęcia mające na celu uzyskanie, uzupełnienie lub doskonalenie umiejętności i kwalifikacji zawodowych lub ogólnych, potrzebnych do wykonywania pracy, w tym umiejętności poszukiwania zatrudnienia.

W roku 2014, zorganizowano 19 szkoleń indywidualnych w zakresie:

- „Kurs operatora koparki jednoznaczyniowej kl. III” – 1 osoba,
- „Kurs kwalifikacji wstępnej przyspieszonej do kat. C” – 4 osoby,
- „Kurs prawa jazdy kat. CE” – 2 osoby,
- „Kurs prawa jazdy kat. C” – 3 osoby,
- „Kurs kwalifikacji wstępnej do kat. C” – 1 osoba,
- „Kurs zwrotniczego” – 6 osób,
- „Kurs operatora wózka jezdniowego” – 1 osoba.
- „Kurs ochrony radiologicznej pacjenta” – 1 osoba .

W ramach bonów szkoleniowych 11 osób skierowano na szkolenia w tym 3 osoby odbyły 2 kierunki szkoleń. Absolwenci ukończyli szkolenia z zakresu: wizażysta – stylistka, kurs na stanowisko dróżnik przejazdowy, kwalifikacja wstępna do kat. C, prawo jazdy kat. C (3 osoby), operator koparko – ładowarki kl. III, prawo jazdy kat. C+E, kwalifikacja wstępna przyspieszona do kat. C - 2 osoby.

Ponadto zrealizowano 2 szkolenia grupowe dla 16 osób bezrobotnych finansowane ze środków Unii Europejskiej w ramach Programu Operacyjnego Kapitał Ludzki Poddziałanie 6.1.3 z zakresu:

- „Kelner – barman z obsługą kasy fiskalnej” – 8 osób,
- „Monter ociepleń budynków z umiejętnością montowania rusztowań” – 8 osób.

Według stanu na koniec 2014 r., po zakończeniu udziału w szkoleniach **26** osób podjęło pracę.

Osoby, które ukończyły szkolenia należały do następujących przedziałów wiekowych: 18-24 lata - **30** osób, 25-34 lata - **9** osób, 35-44 lata - **3** osoby oraz w wieku 45 i więcej lat - **4** osoby.

Biorąc pod uwagę wykształcenie osób, które ukończyły szkolenia sytuacja przedstawia się następująco:

- 1** osoba z wykształceniem wyższym,
- 21** osób z wykształceniem policealnym i średnim zawodowym,
- 7** osób z wykształceniem średnim ogólnokształcącym,
- 11** osób z wykształceniem zasadniczym zawodowym,
- 6** osób z wykształceniem gimnazjalnym i poniżej.

Liczba przeszkolonych osób wg miejsca zamieszkania na terenie poszczególnych miast i gmin: Ryki - **14** osób, Dęblin - **15** osób, Kłoczew - **4** osoby, Stężycza - **2** osoby, Nowodwór - **5** osób, Ułęż - **6** osób.

Wysokość stypendium szkoleniowego wynosiło miesięcznie 120% zasiłku, pod warunkiem, że liczba godzin szkolenia wynosiła nie mniej niż 150 godzin miesięcznie, w przypadku niższego miesięcznego wymiaru godzin szkolenia, wysokość stypendium ustalana była proporcjonalnie.

KRAJOWY FUNDUSZ SZKOLENIOWY

Celem utworzenia Krajowego Funduszu Szkoleniowego (KFS) jest pomoc osobom pracującym zagrożonym utratą zatrudnienia z powodu kwalifikacji nieadekwatnych do wymagań stawianych przez lokalny rynek pracy i dynamicznie zmieniającą się gospodarkę. KFS to wydzielona część środków Funduszu Pracy, określona w planie Funduszu Pracy na dany rok budżetowy.

Środki KFS można przeznaczyć na finansowanie działań obejmujących kształcenie ustawiczne pracowników i pracodawcy tj.:

- 1) określenie potrzeb pracodawcy w zakresie kształcenia ustawicznego w związku z ubieganiem się o sfinansowanie tego kształcenia ze środków KFS,
- 2) kursy i studia podyplomowe realizowane z inicjatywy pracodawcy lub za jego zgodą,
- 3) egzaminy umożliwiające uzyskanie dokumentów potwierdzających nabycie umiejętności, kwalifikacji lub uprawnień zawodowych,
- 4) badania lekarskie i psychologiczne wymagane do podjęcia kształcenia lub pracy zawodowej po ukończonym kształceniu,
- 5) ubezpieczenie od następstw nieszczęśliwych wypadków w związku z podjętym kształceniem.

Na wniosek pracodawcy, na podstawie umowy zawartej pomiędzy Powiatowym Urzędem Pracy a pracodawcą, można przeznaczyć środki z KFS na sfinansowanie kosztów kształcenia ustawicznego pracowników i pracodawcy w wysokości:

- 80% kosztów kształcenia ustawicznego, nie więcej jednak niż do wysokości 300% przeciętnego wynagrodzenia w danym roku na jednego uczestnika,
- 100% kosztów kształcenia ustawicznego - jeśli należy do grupy mikro-przedsiębiorców, nie więcej jednak niż do wysokości 300% przeciętnego wynagrodzenia w danym roku na jednego uczestnika.

Środki z KFS przyznane pracodawcy na sfinansowanie kosztów kształcenia ustawicznego stanowią pomoc udzielaną zgodnie z warunkami dopuszczalności pomocy de minimis.

O dofinansowanie kosztów kształcenia ustawicznego mogą wystąpić wszyscy pracodawcy, w rozumieniu przepisów ustawy, którzy zamierzają inwestować w podnoszenie swoich własnych kompetencji lub kompetencji osób pracujących w firmie. Zgodnie z definicją zawartą w **art. 2 ust. 1 pkt 25** ustawy o promocji zatrudnienia i instytucjach rynku pracy (Dz.U. poz. 667 z późn. zm.) pracodawca to jednostka organizacyjna, chociażby nie posiadała osobowości prawnej, a także osoba fizyczna, jeżeli zatrudnia co najmniej jednego pracownika. Nie jest pracodawcą osoba prowadząca działalność gospodarczą nie zatrudniająca żadnego pracownika.

Środki KFS w roku 2014 i na rok 2015 przeznaczone zostały na wsparcie kształcenia ustawicznego pracowników i pracodawców w wieku co najmniej 45 lat. W 2014 roku podpisano 2 umowy w ramach których 7 pracowników zostało objętych wsparciem.

2. Instrumenty rynku pracy

Zadaniem instrumentów rynku pracy jest wspieranie podstawowych usług rynku pracy.

Do realizowanych instrumentów rynku pracy w roku 2014 należały:

- 2.1. Środki dla bezrobotnych na podjęcie działalności gospodarczej;
- 2.2. Wyposażenie lub doposażenie stanowisk pracy;
- 2.3. Prace interwencyjne;
- 2.4. Roboty publiczne;
- 2.5. Staż;
- 2.6. Bon na zasiedlenie;
- 2.7. Bon zatrudnieniowy;
- 2.8. Bon stażowy;
- 2.9. Bon szkoleniowy;
- 2.10. Prace społecznie użyteczne;
- 2.11. Dodatek aktywizacyjny;
- 2.12. Stypendium na kontynuowanie nauki;
- 2.13. Dofinansowanie studiów podyplomowych.

2.1. Środki dla bezrobotnych na rozpoczęcie działalności gospodarczej

W oparciu o art. 46 *ustawy o promocji zatrudnienia i instytucjach rynku pracy* Starosta może przyznać bezrobotnemu jednorazowo środki na podjęcie działalności gospodarczej, w tym na pokrycie kosztów pomocy prawnej, konsultacji i doradztwa związane z podjęciem tej działalności, w wysokości określonej w umowie, nie wyższej jednak niż 6-krotnej wysokości przeciętnego wynagrodzenia, a w przypadku, gdy działalność jest podejmowana na zasadach określonych dla spółdzielni socjalnych, wysokość przyznanych bezrobotnemu środków nie może przekraczać 4-krotnego przeciętnego wynagrodzenia na jednego członka założyciela spółdzielni oraz 3-krotnego przeciętnego wynagrodzenia na jednego członka przystępującego do spółdzielni socjalnej po jej założeniu.

W roku 2014 Powiatowy Urząd Pracy w Rykach podpisał 74 umowy w sprawie przyznania jednorazowych środków na podjęcie działalności gospodarczej z osobami bezrobotnymi, na n/w rodzaje działalności.

Tabela Nr 7. Rodzaje działalności gospodarczej dofinansowane w 2014 r.

L. p	Rodzaj działalności gospodarczej	Poddziałanie 6.1.3 PO KL	Fundusz Pracy	Razem
1	Usługi spawalniczo - ślusarskie	1		1
2	Sprzedaż detaliczna gier i zabawek	1		1
3	Sklep internetowy z artykułami dziecięcymi	2		2
4	Projektowanie stron internetowych	1		1
5	Nauczanie języków obcych	1		1
6	Usługi fizjoterapeutyczne	2		2
7	Usługi porządkowo - sprzątające	4		4
8	Usługi rzeczoznawstwa	1		1
9	Układanie i czyszczenie kostki brukowej oraz galanterii betonowej	1		1
10	Konserwacja i naprawa pojazdów samochodowych	4	2	6
11	Usługi spawalnicze	2		2
12	Usługi z zakresu architektury wnętrz oraz krajobrazu	1		1
13	Wynajem maszyn i urządzeń budowlanych	1		1
14	Wykonywanie robót budowlanych, remontowych i wykończeniowych	6	5	11
15	Produkcja i sprzedaż wyrobów tartacznych	2		2
16	Sklep z artykułami wykończeniowymi	1		1
17	Projektowanie, składanie i montaż mebli	2	1	3
18	Sklep odzieżowy	1		1
19	Wideofilmowanie	1		1
20	Wykonywanie konstrukcji i pokryć dachowych	1		1
21	Działalność agentów i brokerów ubezpieczeniowych	1		1
22	Działalność geodezyjna i kartograficzna	1		1
23	Projektowanie i produkcja odzieży na miarę	1		1
24	Bar	1		1
25	Skup i sprzedaż hurtowa i detaliczna węgla i złomu	1		1
26	Działalność związana z wystawianiem przedstawień artystycznych	1		1
27	Obróbka mechaniczna elementów metalowych	1	1	2
28	Produkcja odzieży wierzchniej	1		1
29	Audiowizualna obsługa imprez	1		1
29	Warsztat samochodowy, transport i naprawa	1		1
30	Sprzedaż hurtowa i detaliczna pojazdów samochodowych		1	1
31	Fryzjerstwo i pozostałe zabiegi kosmetyczne		1	1

32	Naprawa i konserwacja maszyn oraz pozostałego sprzętu transportowego		1	1
33	Działalność pośredników turystycznych		1	1
34	Produkcja mebli biurowych i sklepowych		2	2
35	Posadzkarstwo, tapetowanie i oblicowywanie ścian		1	1
36	Działalność pogotowia ratunkowego		1	1
37	Naprawa i konserwacja urządzeń elektronicznych i optycznych		1	1
38	Naprawa i konserwacja metalowych wyrobów gotowych		1	1
39	Projektowanie, aranżacja wnętrz oraz elewacji budynków		1	1
40	Artystyczne wykończenie i aranżacja wnętrz		1	1
41	Mobilny i stacjonarny serwis ogumienia		1	1
42	Poligrafia i reklama		1	1
43	Naprawa samochodów, skuterów i motocykli		1	1
44	Obsługa, konserwacja, remont i montaż urządzeń i instalacji elektrycznych		1	1
45	Działalność usługowa wspomagająca transport lotniczy		1	1
46	Działalność usługowa związana z administracją obsługą biura	1		1
47	Produkcja odzieży i dodatków do odzieży		1	1
SUMA		47	27	74

Dodatkowo podpisano 2 umowy w sprawie przyznania jednorazowych środków na podjęcie działalności gospodarczych - „Działalność fizjoterapeutyczna”, "Mobilna myjnia parowa" ze środków PFRON, na które wydatkowano 50.000,00 zł. W roku 2014 na realizację umów w sprawie przyznania środków na podjęcie działalności gospodarczej dla osób bezrobotnych wydano 540.000 zł z Funduszu Pracy oraz 913.681,78 zł, w ramach projektu „Aktywność = sukces” współfinansowanego z Europejskiego Funduszu Społecznego.

2.2. Wyposażenie lub doposażenie stanowisk pracy

W oparciu o art. 46 ustawy o promocji zatrudnienia i instytucjach rynku pracy Starosta może zrefundować podmiotowi prowadzącemu działalność gospodarczą koszty wyposażenia lub doposażenia stanowiska pracy dla skierowanego bezrobotnego w wysokości określonej w umowie, nie wyższej jednak niż 6-krotnej wysokości przeciętnego wynagrodzenia.

W roku 2014 podpisano 47 umów o wyposażenie lub doposażenie stanowisk pracy dla 58 osób.

Tabela Nr 8. Rodzaje stanowisk pracy dofinansowanych w roku 2014

L. p	Rodzaj stanowiska pracy	Liczba skierowanych osób		
		Poddziałanie 6.1.3 PO KL	Fundusz Pracy	Razem
1	Sprzedawca	4	3	7
2	Wulkanizator		1	1
3	Brukarz	4		4
4	Cieśla	1		1
5	Monter elektronik - instalacja anten		1	1
6	Zdobnik szkła		2	2
7	Technik prac biurowych		2	2
8	Monter/składacz okien	2	1	3
9	Prasowaczka		2	2
10	Szwaczka		4	4
11	Pracownik obsługi monitoringu		3	3
12	Operator urządzeń znakujących	1	1	2
13	Pakowacz	1		1
14	Dekarz	1		1
15	Cieśla szalunkowy	1		1
16	Pomoc cukiernika		1	1
17	Hydraulik - pomocnik	1		1
18	Specjalista ds. marketingu i handlu		1	1
19	Monter mebli	1		1
20	Operator wózka widłowego		1	1
21	Kierownik brakarz wyrobów przemysłowych		1	1
22	Operator urządzeń przetwórstwa mięsa	1		1
23	Garmażer		1	1
24	Serwisant sprzętu komputerowego		2	2
25	Recepcjonistka		1	1
26	Cukiernik		2	2
27	Sekretarka/Archiwista		1	1
28	Operator frezarko-koparki		1	1
29	Mechanik pojazdów samochodowych		5	5
30	Fizjoterapeuta		1	1
31	Robotnik budowlany		1	1
32	Pracownik produkcji		1	1
RAZEM		18	40	58

W 2014 r. na refundacje wyposażenia lub doposażenia stanowisk pracy dla skierowanych osób bezrobotnych wydano 799.613,51 zł z Funduszu Pracy oraz 360.000,00 zł

w ramach projektu „Aktywność = sukces” współfinansowanego z Europejskiego Funduszu Społecznego – razem **1.159.613,51 zł**.

2.3. Prace interwencyjne

Prace interwencyjne wg ustawy o promocji zatrudnienia i instytucjach rynku pracy to „zatrudnienie bezrobotnego przez pracodawcę, które nastąpiło w wyniku umowy zawartej ze starostą i ma na celu wsparcie bezrobotnego”.

W roku 2014 r. tą formą wsparcia objętych zostało **35** osób. Na organizację prac interwencyjnych wydatkowano kwotę **192.245,42 zł** z Funduszu Pracy.

Tabela Nr 9. Liczba osób skierowanych do pracy w ramach prac interwencyjnych w 2014r. z podziałem na gminy

Gmina/miasto	Liczba osób skierowanych
Ryki	20
Dęblin	10
Kłoczew	2
Stężycza	0
Nowodwór	1
Ułęż	2
RAZEM	35

Tabela Nr 10. Liczba osób skierowanych do pracy w ramach prac interwencyjnych w 2014 r. z podziałem na wykształcenie

Poziom wykształcenia	Liczba osób skierowanych
Gimnazjalne i niższe	5
Zasadnicze zawodowe	19
Średnie	9
Wyższe	2
RAZEM	35

Największą liczbę skierowanych do prac interwencyjnych stanowiły osoby z wykształceniem zasadniczym zawodowym **19** osób, tj. **54%** wszystkich skierowanych. Po zakończeniu okresu refundacji, 19 osób (**54,3%**) skierowanych do pracy w ramach prac interwencyjnych kontynuowało zatrudnienie.

2.4. Roboty publiczne

Roboty publiczne – to zatrudnienie bezrobotnego w okresie nie dłuższym niż 12 miesięcy przy wykonywaniu prac mających na celu reintegrację zawodową i społeczną określoną na podstawie przepisów o zatrudnieniu socjalnym, organizowane przez ośrodki pomocy społecznej lub organizacje pozarządowe statutowo, zajmujące się problematyką: ochrony środowiska, kultury, oświaty, sportu i turystyki, opieki zdrowotnej, bezrobocia oraz pomocy społecznej, a także spółki wodne i ich związki jeżeli prace te są finansowane lub dofinansowane ze środków samorządu terytorialnego, budżetu państwa, funduszy celowych, organizacji pozarządowych, spółek wodnych i ich związków.

W roku 2014 z tej formy pomocy skorzystało **29** osób. Na organizację robót publicznych w roku 2014 wydano **274.529,28 zł** z Funduszu Pracy.

Tabela Nr 11. Liczba osób uczestniczących w robotach publicznych w 2014 r. z podziałem na gminy

Gmina/miasto	Liczba osób skierowanych
Ryki	16
Dęblin	4
Kłoczew	2
Stężycza	2
Nowodwór	3
Ułęż	2
RAZEM	29

Tabela Nr 12. Liczba osób uczestniczących w robotach publicznych w 2014 r. z podziałem na wykształcenie

poziom wykształcenia	Liczba osób skierowanych
gimnazjalne i niższe	14
zasadnicze zawodowe	13
średnie	2
wyższe	0
RAZEM	29

Największą liczbę osób skierowanych na roboty publiczne stanowiły osoby z wykształceniem gimnazjalnym i niższym **14** osób, tj. **48%** ogółem skierowanych. Po zakończeniu okresu refundacji, **24** osoby (**83%**) skierowane do pracy w ramach robót publicznych kontynuowały zatrudnienie.

2.5. Staż

Staż – oznacza „nabywanie przez bezrobotnego umiejętności praktycznych do wykonywania pracy przez wykonywanie zadań w miejscu pracy bez nawiązania stosunku pracy z pracodawcą”.

W 2014 roku na staż skierowano 460 bezrobotnych (w tym 45 bezrobotnych w ramach bonu stażowego) . Na realizację wszystkich umów stażowych wydatkowano kwotę o wartości **3.190.387,92 zł**, w tym: **983.809,76 zł** z Funduszu Pracy (w tym stypendium w wysokości **165.718,81 zł** w ramach bonu stażowego) oraz **2.206.578,16 zł**, w ramach projektu systemowego „Aktywność = sukces” współfinansowanego z Europejskiego Funduszu Społecznego. Ponadto **2** osoby zostały skierowane do odbycia stażu w ramach środków PFRON i wydatkowano kwotę 12.966,02 zł.

Tabela Nr 13. Liczba osób skierowanych na staż w 2014 r. z podziałem na gminy

Gmina/miasto	liczba osób skierowanych	
	ogółem	w tym 6.1.3 PO KL
Ryki	184	116
Dęblin	122	85
Kłoczew	65	50
Stężyca	34	24
Nowodwór	28	18
Ułęż	27	13
RAZEM	460	306

Tabela Nr 14. Liczba osób skierowanych na staż w 2014 r. z podziałem na wykształcenie

poziom wykształcenia	Liczba osób skierowanych	
	ogółem	w tym 6.1.3 PO KL
gimnazjalne i niższe	31	30
zasadnicze zawodowe	82	69
średnie	210	132
wyższe	137	75
RAZEM	460	306

Największą liczbę odbywających staż stanowiły osoby z wykształceniem średnim **210** osób, tj. **46%** ogólnej liczby osób. Po zakończeniu stażu w 2014 roku (na dzień 31.12.2014 r.) **339** osób tj. **85,8%** objętych tą formą wsparcia podjęło zatrudnienie, natomiast 3 miesięczny warunek zatrudnienia uzyskało 38,5%.

2.6. Prace społecznie użyteczne

Zgodnie z art. 73a ustawy o promocji zatrudnienia i instytucjach rynku pracy Starosta na wniosek gminy może skierować bezrobotnego bez prawa do zasiłku korzystającego ze świadczeń pomocy społecznej do wykonywania prac społecznie użytecznych w miejscu zamieszkania lub pobytu w wymiarze do 10 godzin w tygodniu. Do wykonywania prac społecznie użytecznych mogą być kierowane również osoby uczestniczące w kontrakcie socjalnym, indywidualnym programie usamodzielnienia, lokalnym programie pomocy społecznej lub indywidualnym programie zatrudnienia socjalnego, jeżeli podjęły uczestnictwo w tych formach w wyniku skierowania Powiatowego Urzędu Pracy.

Wykonywanie tych prac odbywa się na podstawie porozumienia zawartego między Starostą a gminą, na rzecz której prace społecznie użyteczne będą wykonywane. Bezrobotnemu skierowanemu do wykonywania tych prac przysługuje świadczenie w wysokości nie niższej niż 8,10 zł (od dnia 01.06.2014 r.) za każdą godzinę wykonywania prac społecznie użytecznych. Świadczenie nie przysługuje za okres niewykonywania pracy, w tym za okres udokumentowanej niezdolności do pracy.

Starosta refunduje gminie ze środków Funduszu Pracy do 60% minimalnej kwoty świadczenia przysługującego bezrobotnemu od 01.06.2014 (4,86 zł).

W roku 2014 Urząd Gminy Kłoczew organizował prace społecznie użyteczne dla **10** osób. Na ten cel PUP Ryki wydatkował kwotę **14.386,20 zł**.

2.7. Dodatek aktywizacyjny

Dodatek aktywizacyjny – oznacza kwotę wypłaconą osobie, która będąc bezrobotnym posiadającym prawo do zasiłku, podjęła samodzielnie lub w wyniku skierowania przez powiatowy urząd pracy zatrudnienie lub inną pracę zarobkową.

W 2014 r. wnioski w sprawie przyznania dodatku aktywizacyjnego złożyło **55** osób z **Ryk** i **18** osób z **Dęblina**, które podjęły pracę z własnej inicjatywy. Na ten cel wydatkowano kwotę **71.615,70 zł**, z Funduszu Pracy.

2.8. Stypendia na kontynuowanie nauki

Stypendium na kontynuowanie nauki na podstawie art. 55 Ustawy o promocji zatrudnienia i instytucjach rynku pracy przysługuje bezrobotnemu bez kwalifikacji zawodowych, który w okresie 12 miesięcy od dnia zarejestrowania w Powiatowym Urzędzie Pracy podjął dalszą naukę w szkole ponadgimnazjalnej dla dorosłych, będącej szkołą publiczną lub niepubliczną o uprawnieniach szkoły publicznej, albo w szkole wyższej, gdzie studiuje w formie studiów niestacjonarnych - w wysokości kwoty zasiłku podstawowego (100%), wypłacane przez okres 12 miesięcy od dnia rozpoczęcia nauki, pod warunkiem nie przekroczenia wysokości dochodu na osobę w rodzinie w rozumieniu przepisów o pomocy społecznej uprawniającego do świadczeń z pomocy społecznej.

W 2014 wypłacano stypendium osobie, która rozpoczęła naukę w roku 2013. Wypłacono stypendium na łączną kwotę **7.772,70 zł**.

2.9 . Dofinansowanie studiów podyplomowych

Zgodnie z art. 42a ustawy o promocji zatrudnienia i instytucjach rynku pracy Starosta na wniosek bezrobotnego, może sfinansować z Funduszu Pracy koszty studiów podyplomowych należne organizatorowi studiów, do wysokości 100 %, jednak nie więcej niż 300 % przeciętnego wynagrodzenia. Starosta zawiera z osobą umowę o dofinansowanie studiów podyplomowych, która określa w szczególności prawa i obowiązki stron oraz wysokość i tryb przekazywania środków na pokrycie kosztów studiów podyplomowych w formie bezpośrednich wpłat na konto organizatora tych studiów. Za okres uczestnictwa w tych studiach zgodnie z ich programem przysługuje stypendium w wysokości 20 % zasiłku. W przypadku, gdy bezrobotny w trakcie odbywania studiów podyplomowych podejmie zatrudnienie, inną pracę zarobkową lub działalność gospodarczą, nie zawiesza się dofinansowania kosztów tych studiów ani wypłaty stypendium, do planowanego terminu ich ukończenia.

W 2014 roku z 1 osobą bezrobotną podpisano umowę o dofinansowanie studiów podyplomowych z zakresie:

- "Neurologopedia"

Ponadto w 2014 roku wypłacano stypendia 2 osobom , które rozpoczęły studia w 2013 roku. Na ten cel wydatkowano **3.643,02 zł** z Funduszu Pracy. Wszystkie 3 osoby podjęły zatrudnienie.

WSPARCIE OSÓB MŁODYCH DO 30 ROKU ŻYCIA

2.10 Bon na zasiedlenie

Nowelizacja ustawy o promocji zatrudnienia i instytucjach rynku pracy, która obowiązuje od 27.05.2014 r. wprowadza dodatkowe instrumenty, które są adresowane do osób bezrobotnych do 30 roku życia. Są to m.in. bony na zasiedlenie. Otrzymując bon na zasiedlenie osoba bezrobotna dostaje gwarancję otrzymania środków finansowych, które może przeznaczyć na pokrycie kosztów zamieszkania w związku z podejmowaną pracą lub działalnością gospodarczą jeżeli:

- 1) za ich wykonanie będzie osiągała wynagrodzenie lub przychód w wysokości co najmniej minimalnego wynagrodzenia za pracę brutto miesięcznie oraz z tego tytułu będzie podlegała ubezpieczeniom społecznym;
- 2) odległość od miejsca dotychczasowego zamieszkania do miejscowości, w której bezrobotny zamieszka w związku z podjęciem zatrudnienia, innej pracy zarobkowej lub działalności gospodarczej wynosi co najmniej 80 km lub czas dojazdu do tej miejscowości i powrotu do miejsca dotychczasowego zamieszkania środkami transportu zbiorowego przekracza łącznie co najmniej 3 godziny dziennie;
- 3) będzie pozostawała w zatrudnieniu lub wykonywała inną pracę zarobkową lub będzie prowadziła działalność gospodarczą przez okres co najmniej 6 miesięcy.

Bon na zasiedlenie może zostać przyznany na podstawie umowy zawartej ze starostą po uprzednim złożeniu przez osobę bezrobotną wniosku. Wysokość bonu przeznacza się na pokrycie kosztów zamieszkania nie wyższej jednak niż 200% przeciętnego wynagrodzenia za pracę.

Od lipca 2014 r. do końca grudnia 2014 r. zostało złożonych 15 wniosków o przyznanie bonu na zasiedlenie. 14 wniosków rozpatrzono pozytywnie. Bon otrzymało **9 mężczyzn i 5 kobiet**. Łącznie wydatkowano na ten cel **104.400,98 zł** z Funduszu Pracy. Po otrzymaniu bonu na zasiedlenie 13 osób podjęło pracę.

2.11 Bon zatrudnieniowy

Bon zatrudnieniowy stanowi dla pracodawców gwarancję refundacji części kosztów wynagrodzenia i składek na ubezpieczenia społeczne w związku z zatrudnieniem osoby bezrobotnej, której powiatowy urząd pracy przyzna przedmiotowy bon. Pracodawca w ramach bonu zatrudnieniowego jest obowiązany do zatrudnienia bezrobotnego przez okres co najmniej 18 miesięcy. Refundacja przyznawana jest na okres 12 miesięcy w wysokości kwoty zasiłku, a pracodawca zobowiązany jest do dalszego zatrudnienia skierowanego bezrobotnego przez okres 6 miesięcy po zakończeniu okresu refundacji.

W 2014 roku bezrobotni złożyli 5 wniosków o przyznanie bonu na zasiedlenie. 3 wnioski zakończyły się podpisaniem umowy. **3 kobiety** zostały zatrudnione na 18 miesięcy w ramach bonu zatrudnieniowego. Na bony zatrudnieniowe wydano łącznie **7.701,50 zł** z Funduszu Pracy.

2.12 Bon stażowy

Bezrobotny, który nie ukończył 30 roku życia może złożyć w Powiatowym Urzędzie Pracy wniosek o przyznanie tzw. **bonu stażowego**. Stanowi on gwarancję, że Urząd skieruje na sześciomiesięczny staż osobę, której bon przyznał, do wybranego przez nią samą pracodawcy (organizatora stażu), o ile zatrudni on bezrobotnego po zakończeniu stażu na okres co najmniej 6 miesięcy na umowę o pracę. Przyznanie bonu stażowego następuje na podstawie Indywidualnego Planu Działania. Realizacja bonu następuje na podstawie umowy zawieranej przez Starostę z pracodawcą. Starosta określa również termin ważności bonu.

W ramach bonu stażowego Starosta finansuje:

- koszty przejazdu do i z miejsca odbywania stażu – w formie ryczału, do wysokości 600 zł, wypłacanego bezrobotnemu w miesięcznych transzach w wysokości do 100 zł, łącznie ze stypendium;
- koszty niezbędnych badań lekarskich lub psychologicznych – w formie wpłaty na konto wykonawcy badania.

Pracodawcy, który zatrudni bezrobotnego po zakończeniu stażu przez deklarowany okres 6 miesięcy, Starosta wypłaca premię w wysokości 1500 zł. Uwaga: pracodawca prowadzący działalność gospodarczą w rozumieniu prawa konkurencji UE, aby otrzymać premię musi spełniać warunki do objęcia pomocą de minimis.

W 2014 roku do Powiatowego Urzędu Pracy w Rykach złożono 45 wniosków

o przyznanie bonu stażowego i skierowano **45 osób** do odbycia stażu w ramach bonu stażowego. Wypłacono stypendium w łącznej wysokości **165.718,81 zł** z Funduszu Pracy.

2.13. Bon szkoleniowy

Zgodnie z art. 66k o promocji zatrudnienia i instytucjach rynku pracy Starosta, na wniosek bezrobotnego do 30 roku życia może przyznać mu bon szkoleniowy. Stanowi on gwarancję skierowania bezrobotnego na wskazane przez niego szkolenie a także opłacenie kosztów związanych z podjęciem szkolenia. W ramach bonu szkoleniowego finansowane są bezrobotnemu, do wysokości 100% przeciętnego wynagrodzenia obowiązującego w dniu przyznania bonu szkoleniowego, koszty:

- 1) jednego lub kilku szkoleń, w tym kosztów kwalifikacyjnego kursu zawodowego i kursu nadającego uprawnienia zawodowe – w formie wpłaty na konto instytucji szkoleniowej;
- 2) niezbędnych badań lekarskich lub psychologicznych w formie wpłaty na konto wykonawcy badania;
- 3) przejazdu na szkolenia w wysokości:
 - do 150 zł - w przypadku szkolenia trwającego do 150 godzin,
 - od 150 zł 200 zł - w przypadku szkolenia trwającego powyżej 150 godzin;
- 4) zakwaterowania, jeśli zajęcia odbywają się poza miejscem zamieszkania, w wysokości:
 - do 550 zł - w przypadku szkolenia trwającego poniżej 75 godzin,
 - powyżej 550 zł do 1 100 zł - w przypadku szkolenia trwającego od 75 godzin do 150 godzin,
 - powyżej 1 100 zł do 1 500 zł - w przypadku szkolenia trwającego ponad 150 godzin.

W 2014 roku w ramach bonów szkoleniowych 11 osób skierowano na szkolenia w tym 3 osoby odbyły po 2 kierunki szkoleń, z tego 11 osób ukończyło szkolenia z zakresu: wizażysta – stylistka, kurs na stanowisko dróżnik przejazdowy, kwalifikacja wstępna do kat. C, prawo jazdy kat. C (3 osoby), operator koparko – ładowarki kl. III, prawo jazdy kat. C+E, kwalifikacja wstępna przyspieszona do kat. C - 2 osoby. W ramach bonów stażowych wydano łącznie **36.887,85 zł** z Funduszu Pracy.

3. Projekty współfinansowane z Europejskiego Funduszu Społecznego

W ramach środków Europejskiego Funduszu Społecznego tutejszy Urząd w roku 2014 realizował projekty w ramach Programu Operacyjnego Kapitał Ludzki.

Celem Programu Operacyjnego Kapitał Ludzki (PO KL) jest „umożliwienie pełnego wykorzystania potencjału zasobów ludzkich poprzez wzrost zatrudnienia i potencjału adaptacyjnego przedsiębiorstw i ich pracowników, podniesienie poziomu wykształcenia społeczeństwa, zmniejszenie obszarów wykluczenia społecznego oraz wsparcie budowy struktur administracyjnych państwa”.

Powiatowy Urząd Pracy od 01.01.2014 r. do 31.12.2014 r. kontynuował realizację projektu „**Aktywność = sukces**” współfinansowanego z Europejskiego Funduszu Społecznego w ramach Poddziałania 6.1.3 Programu Operacyjnego Kapitał Ludzki. Projekt miał na celu aktywizację 387 osób bezrobotnych zarejestrowanych w PUP w Rykach i Filii w Dęblinie. Projekt skierowany był do wszystkich osób bezrobotnych z naciskiem na osoby w wieku do 25 roku życia oraz powyżej 50 roku życia. Zgodnie z zasadą równości szans projekt zakładał jednakowy dostęp kobiet, mężczyzn i osób niepełnosprawnych do proponowanych w nim działań.

Wszyscy uczestnicy projektu zostali objęci kompleksowym wsparciem w postaci opracowania Indywidualnego Planu Działania. Uczestnicy projektu mogli skorzystać z instrumentów wsparcia w postaci stażu, szkolenia grupowego, środków na podjęcie działalności gospodarczej. Poza tym przedsiębiorcy mogli ubiegać się o refundację kosztów wyposażenia i doposażenia stanowiska pracy w zamian za zatrudnienie osoby bezrobotnej. Dodatkowo osoby uczestniczące w szkoleniach i stażu poza miejscem zamieszkania mogły wnioskować o zwrot kosztów dojazdu.

W ramach projektu: 306 osób zostało skierowanych na staż, 16 osób uczestniczyło w szkoleniach z zakresu „Kelner – barman z obsługą kasy fiskalnej” (8 osób) i „Monter ociepleń budynków z umiejętnością montowania rusztowań”(8 osób), 47 osób otrzymało środki na podjęcie działalności gospodarczej, 18 osób zostało zatrudnionych w ramach doposażenia stanowiska pracy.

Tabela Nr 15. Wydatki poniesione w projekcie „Aktywność = sukces” w 2014 r.

wyszczególnienie	wartość [w zł]
Wydatki ogółem	3.657.584,89
Stypendia stażowe	2.206.578,16
Badania lekarskie osób skierowanych na staż	700,00
Refundacja kosztów dojazdu na staż	94.495,66
Stypendia szkoleniowe	28.800,29
Refundacja kosztów dojazdu na szkolenie	967,40
Badania lekarskie osób skierowanych na szkolenie	1.804,00
Szkolenia (koszt firmy szkoleniowej)	50.557,60
Środki na rozpoczęcie działalności gospodarczej	913.681,78
Wyposażenie lub doposażenie stanowisk pracy	360.000,00

W celu poprawy dostępności usług rynku pracy dla osób bezrobotnych, w 2014 r. realizowano projekt „**Nowa kadra – większe możliwości III**” w ramach Poddziałania 6.1.2 Programu Operacyjnego Kapitał Ludzki. W ramach projektu zatrudniono dodatkowego pośrednika pracy oraz doradcę zawodowego oraz przeszkolono 5 kluczowych pracowników zatrudnionych w Powiatowym Urzędzie Pracy w Rykach. Łączne wydatki projektu „**Nowa kadra – większe możliwości III**”, w roku 2014 wyniosły **57.664,04 zł**.

W wyniku realizacji w/w projektu nastąpił wzrost dostępności usług poradnictwa zawodowego i pośrednictwa pracy dla osób bezrobotnych – zgodnie z poniższą tabelą:

Tabela Nr 16. Dostępności usług poradnictwa zawodowego i pośrednictwa pracy dla osób bezrobotnych

wyszczególnienie	Wartość bazowa (przed realizacją projektu „Nowa kadra – większe możliwości III”)	Wartość na koniec kwietnia 2014	Zmiana
poradnictwo zawodowe	1097	527	- 52%
pośrednictwo pracy	823	790	- 4%

4. Efektywność usług i instrumentów rynku pracy

Działania finansowane przez Powiatowy Urząd Pracy w Rykach, miały na celu podjęcie zatrudnienia lub samozatrudnienia, przez jak największą liczbę osób, przy zachowaniu zasad racjonalnego gospodarowania środkami publicznymi.

Udział osób które podjęły pracę lub założyły własną działalność gospodarczą w ogólnej liczbie osób objętych wsparciem - określa efektywność zatrudnieniową poszczególnych usług i instrumentów rynku pracy. Koszt poszczególnych usług i instrumentów rynku pracy, w stosunku do liczby osób, które po zakończeniu uczestnictwa w nich podjęły zatrudnienie lub samozatrudnienie - obrazuje efektywność kosztową.

Tabela Nr 17. Efektywność kosztowa i zatrudnieniowa wybranych usług i instrumentów rynku pracy w roku 2014.

Wyszczególnienie	Efektywność zatrudnieniowa [w%]	Efektywność kosztowa [w zł]
Szkolenia	54,3	8.575,27
Środki na rozpoczęcie działalności gospodarczej	100	19.664,35
Wyposażenie lub doposażenie stanowisk pracy	100	19.993,34
Prace interwencyjne	54,3	10.118,18
Roboty publiczne	83	11.438,72
Staże	85,8	8.922,33
Szkolenia z zakresu pomocy w aktywnym poszukiwaniu pracy	25,5	2.967,05
Bon szkoleniowy	63,6	5.269,69
ŚREDNIA	70,81	10.869

W roku 2014 spośród wszystkich usług i instrumentów rynku pracy finansowanych przez Powiatowy Urząd Pracy w Rykach, największą efektywnością zatrudnieniową cechowały się środki dla bezrobotnych na podjęcie działalności gospodarczej oraz wyposażenie lub doposażenie stanowisk pracy dla skierowanych osób bezrobotnych (**100%**), najniższą efektywność zatrudnieniową uzyskano w przypadku szkoleń z zakresu pomocy w aktywnym poszukiwaniu pracy – (25,5%).

Najniższy koszt zatrudnienia 1 osoby bezrobotnej uzyskano w przypadku szkoleń z zakresu pomocy w aktywnym poszukiwaniu pracy - 2.967,05 oraz bonów szkoleniowych, gdzie efektywność kosztowa wyniosła 5.269,69 zł. Największy koszt zatrudnienia 1 osoby bezrobotnej w roku 2014 poniesiono na refundacje wyposażenia lub doposażenia stanowiska pracy skierowanej osoby bezrobotnej, w tym przypadku efektywność kosztowa wyniosła 19.993,34 zł.

Średnio w roku 2014, **70,81%** osób objętych wsparciem w ramach usług i instrumentów rynku pracy podjęło zatrudnienie lub samozatrudnienie. Średni koszt zatrudnienia 1 osoby uczestniczącej w roku 2014 w organizowanych przez Powiatowy Urząd Pracy w Rykach usługach i instrumentach rynku pracy wyniósł 10.869 zł. Dla porównania średni koszt zatrudnienia 1 osoby w roku 2013 wyniósł – 10.625 zł. Na podwyższenie średniego kosztu zatrudnienia 1 osoby w 2014 r. wpływ miały wzrost najniższego wynagrodzenia oraz od 01.06.2014 r. zasiłku dla bezrobotnych.

V. Wydatki Powiatowego Urzędu Pracy w Rykach w roku 2014

Kwota środków Funduszu Pracy przyznana w 2014 r. na realizację programów na rzecz promocji zatrudnienia, łagodzenia skutków bezrobocia i aktywizacji zawodowej, ustalona zgodnie z Rozporządzeniem Rady Ministrów w sprawie algorytmu ustalania kwot środków Funduszu Pracy na finansowanie zadań w województwie wynosiła 1.551.000,00 zł. Dodatkowo w roku 2014 Powiatowy Urząd Pracy w Rykach pozyskał środki z rezerw ministra na realizację w/w zadań w wysokości 1.579.600,00 zł. Łączna kwota wszystkich środków pozyskanych przez Powiatowy Urząd Pracy w Rykach w roku 2014 na realizację w/w zadań wyniosła 3.130.600,00 zł.

Tabela Nr 18. Wydatki Funduszu Pracy Powiatowego Urzędu Pracy w Rykach w roku 2014 na aktywne formy przeciwdziałania bezrobociu

Wyszczególnienie	Kwota wydatków [w zł]
staż	818.090,95
szkolenia	80.800,76
prace interwencyjne	192.245,42
roboty publiczne	274.529,28
wyposażanie stanowisk pracy	799.613,51
dotacje na podjęcie działalności gospodarczej	540.000,00
szkolenia z zakresu pomocy w aktywnym poszukiwaniu pracy	35.604,65
prace społecznie użyteczne	14.386,20
stypendium na kontynuowanie nauki	7.772,70
studia podyplomowe	3.643,02
bony szkoleniowe	36.887,85
bony na zasiedlenie	104.400,98
bony stażowe	165.718,81
bony zatrudnieniowe	7.701,50
dojazd bezrobotnych na targi pracy	920,00
KRUS	756,00
Ogółem aktywne	3.083.071,63

Ogółem w roku 2014 Powiatowy Urząd Pracy w Rykach wydatkował na realizację wszystkich aktywnych oraz pasywnych form przeciwdziałania bezrobociu, w tym na realizację projektów współfinansowanych Europejskiego Funduszu Społecznego oraz PFRON kwotę 10.413.590,28 zł, szczegółowy podział pokazuje tabela Nr 19.

Tabela Nr 19. Wydatki Powiatowego Urzędu Pracy w Rykach w roku 2014.

Wyszczególnienie	Kwota wydatków [w zł]
Fundusz Pracy (limit -aktywne formy)	1.538.546,54
Fundusz Pracy (limit – wydatki fakultatywne)	302.626,76
Rezerwa – Bezrobotni do 30 roku życia	414.709,14
Rezerwa – Bezrobotni w szczególnej sytuacji na rynku pracy	516.522,41
Rezerwa – Bezrobotni do 25 roku życia	333.263,54
Rezerwa – Bezrobotni między 30 a 50 rokiem życia	300.000,00
Zasiłki dla bezrobotnych	3.153.153,63
Dodatki aktywizacyjne	71.615,70
PO KL 6.1.2 „Nowa kadra – większe możliwości III”	57.664,04
PO KL 6.1.3 „Aktywność = sukces”	3.657.584,89
Krajowy Fundusz Szkoleniowy	4.937,61
PEFRON	62.966,02
Łącznie	10.413.590,28

VI. Podsumowanie

Powiatowy Urząd Pracy w Rykach, stawiał sobie za główny cel dążenie do poprawy wskaźnika zatrudnienia w powiecie, wzrost dostępności oferowanych usług i instrumentów rynku pracy oraz aktywizację zawodową jak największej liczby bezrobotnych, przy zachowaniu zasady racjonalnego gospodarowania środkami publicznymi. Ponadto realizując swoje zadania uwzględnia założenia zarówno Krajowego jak i Regionalnego Planu Działań na rzecz Zatrudnienia.

W kontekście sytuacji makroekonomicznej z jaką mieliśmy do czynienia w roku 2014, należy stwierdzić, że cel ten został w znacznej mierze osiągnięty. Świadczy o tym chociażby fakt, iż pomimo wciąż złej koniunktury i małej dynamiki wzrostu gospodarczego, w związku z kryzysem światowym, na koniec 2014 r. odnotowano spadek ogólnej liczby zarejestrowanych osób bezrobotnych w stosunku do grudnia 2013 r. (o **315** osoby, tj. o **9,1%**).

Stopa bezrobocia w Powiecie Ryckim w drugiej połowie 2014 roku była niższa niż w roku 2013 i na dzień 30.11.2014 r. wynosiła 13,6% (przy 14,5% na dzień 30.11.2013 roku) Efekt taki uzyskano w dużej mierze w wyniku podjęcia przez Powiatowy Urząd Pracy w Rykach szeroko zakrojonych działań, zmierzających do podniesienia kwalifikacji i doświadczenia zawodowego osób bezrobotnych - dzięki organizacji szkoleń, a także staży, prac interwencyjnych i robót publicznych jak również form wsparcia dla bezrobotnych do 30 roku życia w postaci bonów szkoleniowych, zatrudnieniowych, stażowych i na zasiedlenie.

W 2014 r. w ramach usług rynku pracy Powiatowy Urząd Pracy w Rykach zorganizował szkolenia łącznie dla **46** osób bezrobotnych oraz zajęcia w ramach Klubu Pracy dla **47** osób. Spośród finansowanych instrumentów rynku pracy, największa liczba osób odbywała staż – **460**, podjęła działalność gospodarczą - **74**, lub skorzystało z bonu stażowego - **45**. W roku 2014 tutejszy Urząd zrefundował także koszty wyposażenia lub doposażenia stanowisk pracy dla **58** osób bezrobotnych.

Tabela Nr 20. Liczba osób korzystająca z poszczególnych form pomocy.

Wyszczególnienie	Fundusz Pracy	Rezerwa do 30 r. ż.	Rezerwa art. 49	Rezerwa 25 r. ż.	Rezerwa 30-50 r. ż.	PO KL 6.1.3
staż	82	-	11	16		306
szkolenia	15	-	-	4	-	16
wyposażanie stanowisk pracy	12	-	15	8	5	18
dotacje na rozpoczęcie działalności gospodarczej	2	5	10	-	10	47
prace interwencyjne	21	-	-	14	-	-
roboty publiczne	29	-	-	-	-	-
szkolenia w ramach Klubu Pracy	47	-	-	-	-	-
prace społecznie użyteczne	10	-	-	-	-	-
stypendium na kontynuowanie nauki	1	-	-	-	-	-
studia podyplomowe	1	-	-	-	-	-
Bon stażowy	-	45	-	-	-	-
Bon zatrudnieniowy	-	3	-	-	-	-
Bon szkoleniowy	-	11	-	-	-	-
Bon na zasiedlenie	-	14	-	-	-	-
KFS	7	-	-	-	-	-
Refundacja składek KRUS	1					

Oprócz wspierania zatrudnienia i poprawy jakości potencjału ludzkiego Powiatowy Urząd Pracy w Rykach kładł duży nacisk na wspieranie samozatrudnienia osób bezrobotnych. W 2014 r. podpisano umowy w sprawie przyznania bezrobotnym jednorazowych środków na podjęcie działalności gospodarczej z 74 osobami. Ten instrument rynku pracy w okresie kryzysu ekonomicznego cieszy się bardzo dużym zainteresowaniem wśród bezrobotnych, jest formą ucieczki przed bezrobociem.

Powiatowy Urząd Pracy w Rykach realizował również projekty współfinansowane ze środków Unii Europejskiej, w ramach Europejskiego Funduszu Społecznego. W roku 2014

kontynuowano realizację projektu systemowego „**Aktywność = sukces**” w ramach Poddziałania 6.1.3 Programu Operacyjnego Kapitał Ludzki, skierowanego dla osób bezrobotnych zarejestrowanych w Powiatowym Urzędzie Pracy w Rykach i Filii w Dęblinie. W 2014 r. w ramach projektu „**Aktywność = sukces**” zaktywizowano łącznie **387** osób i wydatkowano kwotę **3.657.584,89 zł**.

Ponadto w celu poprawy dostępności usług rynku pracy dla osób bezrobotnych, realizowano projekt „**Nowa kadra – większe możliwości**” oraz „**Nowa kadra – większe możliwości III**” w ramach Poddziałania 6.1.2 Programu Operacyjnego Kapitał Ludzki. W ramach projektów zatrudniono dodatkowego pośrednika pracy oraz doradcę zawodowego oraz przeszkolono 5 kluczowych pracowników zatrudnionych w Powiatowym Urzędzie Pracy w Rykach. Łączne wydatki projektu „**Nowa kadra – większe możliwości III**”, w roku 2014 wyniosły **57.664,04 zł**.

W roku 2014 Powiatowy Urząd Pracy w Rykach pozyskał dodatkowe środki z **rezerwy ministra** w kwocie **1.579,600 tys. zł** na realizację poniższych programów na rzecz promocji zatrudnienia, łagodzenia skutków bezrobocia i aktywizacji zawodowej bezrobotnych:

- do 25 roku życia – **339,3 tys. zł**, w tym 15 staży, 4 szkolenia, 8 doposażeń stanowiska pracy oraz 14 prac interwencyjnych;
- do 30 roku życia – **419,0 tys. zł**, w tym 45 bonów stażowych, 3 bony zatrudnieniowe, 11 bonów szkoleniowych, 5 dotacji, 14 bonów na zasiedlenie;
- w szczególnej sytuacji na rynku pracy określonych w art. 49 ustawy o promocji zatrudnienia i instytucjach rynku pracy – **521,3 tys. zł** w tym 10 dotacji, 15 refundacji i 10 staży.
- między 30 a 50 rokiem życia - **300 tys. zł**, w tym: 10 dotacji 5 refundacji

W ramach wyżej wymienionych programów łącznie wsparciem zostało objętych **169** osób.